

## Document de travail

# Portrait de la main-d'œuvre dans le secteur des services sociaux

par

Charles Madet

Direction de l'analyse et du soutien informationnel

Octobre 2009

---

# Portrait de la main-d'œuvre – Table des matières

---

## Table des matières

### **PARTIE I**

|  |   |
|--|---|
| 1. Introduction.....   | 2 |
| 2. Hypothèses retenues.....  | 2 |
| 3. Synthèse des constats et recommandations .....  | 3 |
| 4. Tableau synthèse de la situation de main-d'œuvre dans le secteur des services sociaux ..... | 6 |
| 5. Vue d'ensemble .....  | 7 |

### **PARTIE II – Portrait de la main-d'œuvre**

|   |    |
|---|----|
| 1. Psychologues .....   | 12 |
| 2. Travailleurs sociaux .....                                 | 25 |
| 3. Agents de relations humaines .....                         | 34 |
| 4. Psychoéducateurs.....                                      | 43 |
| 5. Techniciens ou techniciennes en éducation spécialisée..... | 51 |
| 6. Techniciens ou techniciennes en assistance sociale.....    | 61 |

### **PARTIE III – Annexe**

|  |    |
|--|----|
| Annexe A Liste des titres d'emploi des professionnels services sociaux .....             | 68 |
| Annexe B Liste des titres d'emploi des techniciens services sociaux .....                | 69 |
| Annexe C Projection de la main-d'œuvre – Résumé de la méthodologie utilisée du MSSS..... | 70 |

# Portrait de la main-d'œuvre – Introduction

## 1. Introduction

Ce document présente le suivi du rapport de planification de la main-d'œuvre dans le secteur des services sociaux réalisé en 2004. Ce rapport s'inscrit dans le cadre des travaux de la Direction générale du personnel réseau et ministériel du ministère de la Santé et des Services sociaux (MSSS) du Québec.

Le rapport présente l'évolution et la composition des effectifs au cours des cinq dernières années, l'évolution des heures travaillées, le taux de départs et la mise à jour des projections pour les 15 prochaines années.

## 2. Hypothèses retenues

Facteur d'évolution des besoins : maintenu à 3% comme en 2004 et en fonction de l'évolution annuelle des effectifs. Chez les techniciens en éducation spécialisée et en assistance sociale, il est maintenu à 1,6% comme en 2004.

Besoins initiaux de main-d'œuvre au 31 mars 2009 dans le réseau de la santé et des services sociaux (RSSS): l'enquête des postes vacants<sup>1</sup> est le seul moyen pour estimer les besoins initiaux de main-d'œuvre du RSSS dans le secteur des services sociaux, étant donné que les heures travaillées en temps supplémentaire sont peu significatives. Les quatre titres d'emploi suivants ont fait l'objet d'une enquête des postes vacants pour les titres d'emploi considérés les plus vulnérables dans le réseau en juin 2009.

- ✓ Chez les psychologues, on recense 128 postes vacants dans le réseau de la santé et des services sociaux soit l'équivalent de 6,2% de l'effectif au 31 mars 2008 du RSSS.
- ✓ Chez les agents de relations humaines, on recense 98 postes vacants dans le réseau de la santé et des services sociaux soit l'équivalent de 1,7% de l'effectif au 31 mars 2008 du RSSS.
- ✓ Chez les travailleurs sociaux, on recense 152 postes vacants dans le réseau de la santé et des services sociaux soit l'équivalent de 3,3% de l'effectif au 31 mars 2008 du RSSS.
- ✓ Chez les techniciens en éducation spécialisée, on recense 177 postes vacants dans le réseau de la santé et des services sociaux soit l'équivalent de 1,7% de l'effectif au 31 mars 2008 du RSSS.
- ✓ Les psychoéducateurs et les techniciens en assistance sociale n'ont pas fait l'objet de l'enquête des postes vacants de juin 2009, puisqu'ils n'ont pas été identifiés parmi les titres d'emploi les plus vulnérables. On maintient l'hypothèse qu'il n'y a aucun poste vacant dans le RSSS pour ces 2 titres d'emploi.

Intégration des diplômés dans le réseau : l'historique du nombre de diplômés habilités à exercer la profession et le nombre de personnes arrivées dans le réseau de la santé et des services sociaux au cours des cinq dernières années nous a conduit à émettre les hypothèses suivantes :

- ✓ Chez les psychologues, sur la base des 372 diplômés en moyenne et des 169 arrivées en moyenne dans le RSSS, on émet l'hypothèse que 45% des diplômés vont intégrer le réseau.
- ✓ Chez les diplômés en travail social, sur la base des 822 diplômés en moyenne pour l'ensemble des trois cycles de formation et des 592 arrivées en moyenne (dont 312 en moyenne pour combler les postes d'agents de relations humaines) dans le RSSS, on émet l'hypothèse que 75% des diplômés universitaires en travail social vont intégrer le réseau.

La projection des besoins de main-d'œuvre est effectuée avec les effectifs en emploi dans le réseau de la santé et des services sociaux et selon la répartition observée par statut et par sexe dans les données du MSSS<sup>2</sup>.

<sup>1</sup> On entend par postes vacants, les postes autorisés au budget mais non comblés pendant une période d'au moins 90 jours.

<sup>2</sup> Dans les projections passées, le MSSS utilisait comme base de référence le nombre d'emplois. Depuis 2003, il est possible d'identifier les personnes en emploi. Les projections ont été faites sur la base des personnes en emploi.

### 3. SYNTHÈSE DES CONSTATS ET RECOMMANDATIONS

Chez les psychologues,

- 297 psychologues travaillant dans le réseau de la santé et des services sociaux devraient prendre leur retraite d'ici 5 ans, soit 14,4% de l'effectif actuel du réseau. D'ici 15 ans, cette proportion sera de 45% des effectifs actuels pour le réseau de la santé et de 47% pour les effectifs actuels de l'Ordre. Ce qui s'avère très élevé.
- Déséquilibre entre l'offre et la demande de main-d'œuvre. D'ici 15 ans, un écart cumulatif négatif est évalué à 1 439 psychologues, soit 17,6% des membres actuels de l'Ordre. Par ailleurs, il paraît irréaliste de ramener la situation à l'équilibre d'ici 7 ans.
- Les psychologues à temps partiel occasionnel représentent 23,0% de l'effectif travaillant dans le réseau de la santé et des services sociaux. Les heures moyennes travaillées par les psychologues à temps partiel occasionnel représentent 78,1% de celles évoluant à temps complet régulier. Compte tenu qu'une grande proportion des psychologues travaille à la fois dans le réseau et dans le privé, il serait pertinent d'analyser l'existence ou non d'une marge de manœuvre auprès des psychologues à temps partiel du réseau. L'octroi de plus de postes permanents représenterait une augmentation de disponibilité d'heures travaillées de 128 656 heures soit l'équivalent de 104 psychologues à temps complet régulier.
- Les heures utilisées en congés parentaux par les psychologues au 31 mars 2008 représentent l'équivalent de 90 psychologues à temps complet régulier. Par conséquent, le réseau doit disposer d'une main-d'œuvre suffisante pour répondre aussi aux besoins de remplacement dus aux congés long terme de maternité.
- Compte tenu de l'évolution des besoins et l'impact sur la main-d'œuvre que pourrait susciter le projet de loi 21, l'ensemble des diplômés prévus en psychologie ne pourront pas répondre aux besoins de main-d'œuvre des trois principaux employeurs<sup>3</sup>. Ainsi, on devra revoir la pertinence de hausser les admissions afin de s'assurer d'un nombre suffisant de diplômés à la lumière de l'évolution des besoins.
- Hausser les admissions au doctorat de 250 à 450 à compter de septembre 2010 permettra de ramener la situation à l'équilibre en 2022-2023.

Chez les travailleurs sociaux,

- 534 travailleurs sociaux travaillant dans le réseau de la santé et des services sociaux devraient prendre leur retraite d'ici 5 ans, soit 11,6% de l'effectif actuel du réseau. D'ici 15 ans, cette proportion sera de 39,2% des effectifs actuels du réseau de la santé.
- Déséquilibre entre l'offre et la demande de main-d'œuvre. D'ici 15 ans, un écart cumulatif négatif est évalué 3 305 diplômés en travail social.
- Les travailleurs sociaux à temps partiel occasionnel représentent 26,4% de l'effectif travaillant dans le réseau de la santé et des services sociaux. Les heures moyennes travaillées par ces derniers représentent 91,9% de celles des travailleurs sociaux à temps complet régulier. À cet effet, l'octroi de plus de postes permanents permettrait d'améliorer la rétention de ce personnel et la stabilisation des équipes de travail et représenterait une augmentation de disponibilité d'heures travaillées de 126 048 heures soit l'équivalent de 98 travailleurs sociaux à temps complet régulier.

---

<sup>3</sup> Loi modifiant le Code des professions et d'autres dispositions législatives dans le domaine de la santé mentale et des relations humaines

## Portrait de la main-d'œuvre – Synthèse des constats et recommandations

---

- Les travailleurs sociaux représentent l'un des groupes parmi les professionnels en services sociaux dans le réseau qui utilisent le plus les congés parentaux. Les heures utilisées en congés parentaux au 31 mars 2008 représentent l'équivalent de 207 travailleurs sociaux à temps complet régulier. Par conséquent, le réseau doit disposer d'une main-d'œuvre suffisante pour répondre aussi aux besoins de remplacement dus aux congés long terme de maternité.
- Aucune considération concernant l'impact du projet de loi 21 sur les besoins de main-d'œuvre en particulier chez les agents de relations humaines n'a été prise en compte dans cette projection. Ainsi, on devra revoir la pertinence de hausser les admissions afin de s'assurer d'un nombre suffisant de diplômés à la lumière de l'évolution des besoins.

Chez les agents de relations humaines,

- 677 agents de relations humaines travaillant dans le réseau de la santé et des services sociaux devraient prendre leur retraite d'ici 5 ans, soit 12,0% de l'effectif actuel du réseau. D'ici 15 ans, cette proportion sera de 39,4% des effectifs actuels du réseau de la santé.
- Les agents de relations humaines à temps partiel occasionnel représentent 27,7% de l'effectif travaillant dans le réseau de la santé et des services sociaux. Les heures moyennes travaillées par ces derniers représentent 83,3% de celles évoluant à temps complet régulier. À cet effet, l'octroi de plus de postes permanents permettrait d'améliorer la rétention de ce personnel et la stabilisation des équipes de travail et représenterait une augmentation de disponibilité d'heures travaillées 320 029 heures soit l'équivalent de 260 ARH à temps complet régulier.
- Les heures utilisées en congés parentaux au 31 mars 2008 représentent l'équivalent de 261 ARH à temps complet régulier. Par conséquent, le réseau doit disposer d'une main-d'œuvre suffisante pour répondre aussi aux besoins de remplacement dus aux congés long terme de maternité.
- Aucune considération concernant l'impact du projet de loi 21 sur les besoins de main-d'œuvre en particulier chez les agents de relations humaines n'a été prise en compte dans cette projection. Les études d'impact du projet de loi sur cette main-d'œuvre s'avèrent donc nécessaires.

Chez les psychoéducateurs,

- 57 psychoéducateurs travaillant dans le réseau de la santé et des services sociaux devraient prendre leur retraite d'ici 5 ans, soit 6,8% de l'effectif actuel du réseau. D'ici 15 ans, cette proportion sera de 28,4% des effectifs actuels du réseau de la santé.
- Équilibre de la main-d'œuvre actuellement.
- N'advenant aucun changement entre l'offre et la demande de main-d'œuvre, aucun écart n'est prévu. Par ailleurs, les heures moyennes travaillées par les psychoéducateurs à statut occasionnel représentent 76,85% de celles évoluant à temps complet régulier. L'octroi de plus de postes permanents faciliterait la stabilisation des équipes de travail et représenterait un potentiel d'augmentation de disponibilité d'heures travaillées de 47 144 heures soit l'équivalent de 38 psychoéducateurs à temps complet régulier.
- Aucune considération concernant l'impact du projet de loi 21 sur les besoins de main-d'œuvre en particulier chez les psychoéducateurs n'a été prise en compte dans cette projection. À cet effet, à la lumière de l'évolution des besoins, la situation de main-d'œuvre dans ce groupe devra être suivie de près afin de s'assurer d'un nombre suffisant de diplômés pour répondre aux besoins du réseau.

## Portrait de la main-d'œuvre – Synthèse des constats et recommandations

---

Chez les techniciens ou techniciennes en éducation spécialisée,

- 1 081 techniciens en éducation spécialisée travaillant dans le réseau de la santé et des services sociaux devraient prendre leur retraite d'ici 5 ans, soit 10,2% de l'effectif actuel du réseau. D'ici 15 ans, cette proportion sera de 37% des effectifs actuels du réseau de la santé. Par ailleurs, n'advenant aucun changement, 13% des effectifs actuels pourront quitter le réseau pour des raisons autres que la retraite et les décès, ce qui s'avère très élevé.
- Équilibre de la main-d'œuvre actuellement. Cette situation d'équilibre se maintiendra durant les prochaines années.
- Aucun écart entre l'offre et la demande de main-d'œuvre. Cependant, la situation des jeunes dans ce groupe est jugée précaire puisque 60% de leur effectif ont un statut occasionnel. Par ailleurs, 36% des techniciens ou techniciennes en éducation spécialisée (TES) ont un statut occasionnel et la proportion de leurs heures moyennes totales travaillées représentent 72,2% de celles des TES évoluant à temps complet régulier. L'octroi de plus de postes permanents faciliterait la stabilisation des équipes de travail, la rétention de ce personnel et représenterait un potentiel d'augmentation de disponibilité d'heures travaillées de 1 441 109 heures soit l'équivalent de 1 070 TES à temps complet régulier.

Chez les techniciens en assistance sociale,

- 185 techniciens en assistance sociale travaillant dans le réseau de la santé et des services sociaux devraient prendre leur retraite d'ici 5 ans, soit 9,6% de l'effectif actuel du réseau. D'ici 15 ans, cette proportion sera de 31,5% des effectifs actuels du réseau de la santé. Les départs pour les cinq prochaines années seront dus principalement aux cessations d'emploi puisque le nombre de retraites s'avère peu élevé.
- Équilibre de la main-d'œuvre actuellement. Cette situation d'équilibre se maintiendra durant les prochaines années. Compte tenu de l'évolution des besoins, le réseau de la santé devrait embaucher environ 25% de l'ensemble des diplômés disponibles.
- Aucun écart entre l'offre et la demande de main-d'œuvre. Cependant, la situation des jeunes dans ce groupe est jugée précaire puisque 60% de leur effectif ont un statut occasionnel. Une amélioration des conditions d'emploi par l'octroi de plus de postes permanents permettrait la stabilisation des équipes de travail.

## Portrait de la main-d'œuvre – Tableau synthèse

### 4. Tableau synthèse de la situation de main-d'œuvre dans le secteur des services sociaux

| Titres d'emploi                      | Évolution des effectifs du réseau* | Données du RSSS au 31 mars 2008 |                                |       |                         | Offre et demande de main-d'œuvre                        | Commentaires   |
|--------------------------------------|------------------------------------|---------------------------------|--------------------------------|-------|-------------------------|---|--|
|                                      |                                    | Effectifs                       | % de femmes de moins de 35 ans | % TPO | Départs moins de 30 ans |   |  |
| Psychologues                         | 2,9%                               | 2 056                           | 32,9%                          | 23,0% | 8                       | Déséquilibre  | Hausser les admissions de 785 en 2010 en vue d'atteindre l'équilibre en 2016-2017 est irréaliste |
| Travailleurs sociaux                 | 7,3%                               | 4 584                           | 39,0%                          | 26,4% | 36                      | Déséquilibre  | Suivre de près la situation de main-d'œuvre à la lumière de l'évolution des besoins              |
| Agents de relations humaines         | 1,4%                               | 5 619                           | 40,9%                          | 27,7% | 73                      | À suivre en particulier en fonction du projet de loi 21 | Suivre de près la situation de main-d'œuvre à la lumière de l'évolution des besoins              |
| Psychoéducateurs                     | 9,0%                               | 844                             | 53,0%                          | 19,7% | 10                      | Équilibre   | Suivre de près la situation de main-d'œuvre à la lumière de l'évolution des besoins              |
| Techniciens en éducation spécialisée | 0,2%                               | 10 571                          | 58,0%                          | 36,0% | 352                     | Équilibre   | Chez les jeunes : précarité d'emploi et taux de rétention très faible                            |
| Techniciens en assistance sociale    | 1,4%                               | 1 936                           | 50,7%                          | 29,5% | 49                      | Équilibre   | Aucun écart de main-d'œuvre prévu  |

\*Représente l'évolution annuelle moyenne des effectifs du RSSS depuis 2003-2004 à 2007-2008. .

## Portrait de la main-d'œuvre – Vue d'ensemble

### 5. Vue d'ensemble

#### 5.1 répartition des effectifs par régions et par mission d'établissements

Au 31 mars 2008, 25 610 intervenants<sup>4</sup> travaillant dans le secteur des services sociaux se répartissent dans les différentes catégories d'établissements du réseau de la santé. Parmi eux, 51% sont des professionnels. La composition de l'effectif est caractérisée par une professionnalisation marquée de la main-d'œuvre, le ratio du nombre de techniciens par professionnels est passé de 1,1 en 2003 à 0,95 en 2008. Ce ratio était de 1,5 en 1996 et de 2,2 en 1986<sup>5</sup>. Dans l'ordre suivant, la professionnalisation de la main-d'œuvre est plus significative dans la région du Bas-Saint-Laurent, de Montréal, de l'Outaouais et de l'Estrie.

#### Répartition des effectifs professionnels et techniciens par régions

| Régions      | Ensemble des Prof. | Ensemble des Tech. | TOTAL         | Total en %    | % Prof.      | Tech./Prof. 2007-2008 | Tech./Prof. 2003-2004 |
|--------------|--------------------|--------------------|---------------|---------------|--------------|-----------------------|-----------------------|
| 1            | 340                | 435                | 775           | 3,0%          | 43,9%        | 1,28                  | 1,26                  |
| 2            | 533                | 543                | 1 076         | 4,2%          | 49,5%        | 1,02                  | 1,28                  |
| 3            | 1 266              | 1 344              | 2 610         | 10,2%         | 48,5%        | 1,06                  | 1,19                  |
| 4            | 764                | 891                | 1 655         | 6,5%          | 46,2%        | 1,17                  | 1,33                  |
| 5            | 634                | 404                | 1 038         | 4,1%          | 61,1%        | 0,64                  | 0,82                  |
| 6            | 3 646              | 3 421              | 7 067         | 27,6%         | 51,6%        | 0,94                  | 1,18                  |
| 7            | 658                | 364                | 1 022         | 4,0%          | 64,4%        | 0,55                  | 0,76                  |
| 8            | 343                | 398                | 741           | 2,9%          | 46,3%        | 1,16                  | 1,12                  |
| 9            | 229                | 166                | 395           | 1,5%          | 58,0%        | 0,72                  | 0,85                  |
| 10           | 36                 | 15                 | 51            | 0,2%          | 70,6%        | 0,42                  | 0,38                  |
| 11           | 187                | 253                | 440           | 1,7%          | 42,5%        | 1,35                  | 1,30                  |
| 12           | 603                | 820                | 1 423         | 5,6%          | 42,4%        | 1,36                  | 1,48                  |
| 13           | 521                | 618                | 1 139         | 4,4%          | 45,7%        | 1,19                  | 1,22                  |
| 14           | 640                | 536                | 1 176         | 4,6%          | 54,4%        | 0,84                  | 0,90                  |
| 15           | 663                | 634                | 1 297         | 5,1%          | 51,1%        | 0,96                  | 1,15                  |
| 16           | 1 962              | 1 539              | 3 501         | 13,7%         | 56,0%        | 0,78                  | 0,78                  |
| <b>Total</b> | <b>13 103</b>      | <b>12 507</b>      | <b>25 610</b> | <b>100,0%</b> | <b>51,2%</b> | <b>0,95</b>           | <b>1,13</b>           |

Le total peut ne pas représenter la somme exacte. Les effectifs pour les régions 17 et 18 sont incluses dans le total.

Plus de la moitié des effectifs travaillent dans trois régions administratives du Québec dont 10,2% dans la région de la Capitale-Nationale, 27,6% à Montréal et 13,7% en Montérégie. De façon générale, la proportion des effectifs par régions est demeurée relativement stable au cours des cinq dernières années.

Dans la composition des effectifs, on observe une augmentation de la proportion des travailleurs sociaux et une diminution de la proportion des techniciens en éducation spécialisée. La proportion des autres titres d'emploi dans le secteur est demeurée stable depuis le rapport de 2004.

Selon le tableau qui suit, 34% des intervenants travaillent dans les CSSS, 32% dans les centres jeunesse et 23% dans les centres de réadaptation. Près de 3/4 des intervenants travaillant dans les CSSS sont des professionnels, tandis que 60% des intervenants dans les centres jeunesse et 74% des intervenants dans les centres de réadaptation sont des techniciens.

<sup>4</sup> Dans ce document, les intervenants représentent les titres d'emploi considérés dans cette mise à jour.

<sup>5</sup> On entend par professionnalisation la diminution progressive du rapport entre le nombre de techniciens (diplômé collégial) et le nombre de professionnels (diplômé universitaire).



## Portrait de la main-d'œuvre – Vue d'ensemble

### Répartition des effectifs par titre d'emplois et par mission d'établissements

| Catégorie Établissements            | CHSGS        | CHPSY      | CR           | CHSLD      | CSSS         | CJ           | Total         | % 2007-2008 | Rapport 2004 |
|-------------------------------------|--------------|------------|--------------|------------|--------------|--------------|---------------|-------------|--------------|
| Psychologues                        | 397          | 217        | 412          | 17         | 911          | 101          | 2 056         | 8%          | 8%           |
| Travailleurs sociaux                | 607          | 188        | 415          | 59         | 3 001        | 313          | 4 584         | 18%         | 14%          |
| ARH                                 | 126          | 33         | 502          | 22         | 2 136        | 2 800        | 5 619         | 22%         | 23%          |
| Psycho-éducateurs                   | 45           | 11         | 219          | 1          | 463          | 105          | 844           | 3%          | 2%           |
| <b>Ens. des professionnels</b>      | <b>1 175</b> | <b>449</b> | <b>1 548</b> | <b>99</b>  | <b>6 511</b> | <b>3 319</b> | <b>13 103</b> | <b>51%</b>  | <b>47%</b>   |
| <b>Professionnel en %</b>           | <b>86%</b>   | <b>45%</b> | <b>26%</b>   | <b>68%</b> | <b>74%</b>   | <b>40%</b>   | <b>51%</b>    |             |              |
|                                     |              |            |              |            |              |              |               |             |              |
| TES                                 | 141          | 528        | 4 235        | 43         | 1 294        | 4 330        | 10 571        | 41%         | 45%          |
| Tech. en travail social             | 49           | 16         | 206          | 3          | 995          | 666          | 1 936         | 8%          | 8%           |
| <b>Ens. des techniciens</b>         | <b>190</b>   | <b>544</b> | <b>4 441</b> | <b>46</b>  | <b>2 289</b> | <b>4 996</b> | <b>12 507</b> | <b>49%</b>  | <b>53%</b>   |
| <b>Techniciens en %</b>             | <b>14%</b>   | <b>55%</b> | <b>74%</b>   | <b>32%</b> | <b>26%</b>   | <b>60%</b>   | <b>49%</b>    |             |              |
|                                     |              |            |              |            |              |              |               |             |              |
| <b>Total</b>                        | <b>1 365</b> | <b>993</b> | <b>5 989</b> | <b>145</b> | <b>8 800</b> | <b>8 315</b> | <b>25 610</b> | <b>100%</b> | <b>100%</b>  |
| <b>p.r. à l'effectif total en %</b> | <b>5%</b>    | <b>4%</b>  | <b>23%</b>   | <b>1%</b>  | <b>34%</b>   | <b>32%</b>   | <b>100,0%</b> |             |              |

Parmi les 8 315 intervenants dans les centres jeunesse, 34% sont des agents de relations humaines et 52% sont des techniciens en éducation spécialisée. Parmi les 8 800 intervenants dans les CSSS, 34% sont des travailleurs sociaux et 24% des agents de relations humaines. Dans les centres de réadaptation, 71% des intervenants sont des techniciens en éducation spécialisée.

Par ailleurs, le ratio du nombre de techniciens par professionnels diffère d'une catégorie d'établissements à une autre. Dans le rapport de 2004, on comptait 1,77 techniciens pour un professionnel dans les centres jeunesse et 3,64 dans les centres de réadaptation.

### 5.2 Évolution des effectifs dans le secteur

Au cours des cinq dernières années, l'effectif de l'ensemble des intervenants dans le secteur des services sociaux est passé de 23 547 à 25 610. L'évolution annuelle moyenne des effectifs pour l'ensemble des intervenants est de l'ordre de 2,1%. Ce taux de croissance est surtout attribuable à l'évolution importante des effectifs chez les professionnels dont le taux de croissance annuel moyen est estimé à 4,0%. Du côté des techniciens, les effectifs sont demeurés relativement stables (0,4%).

## Portrait de la main-d'œuvre – Vue d'ensemble

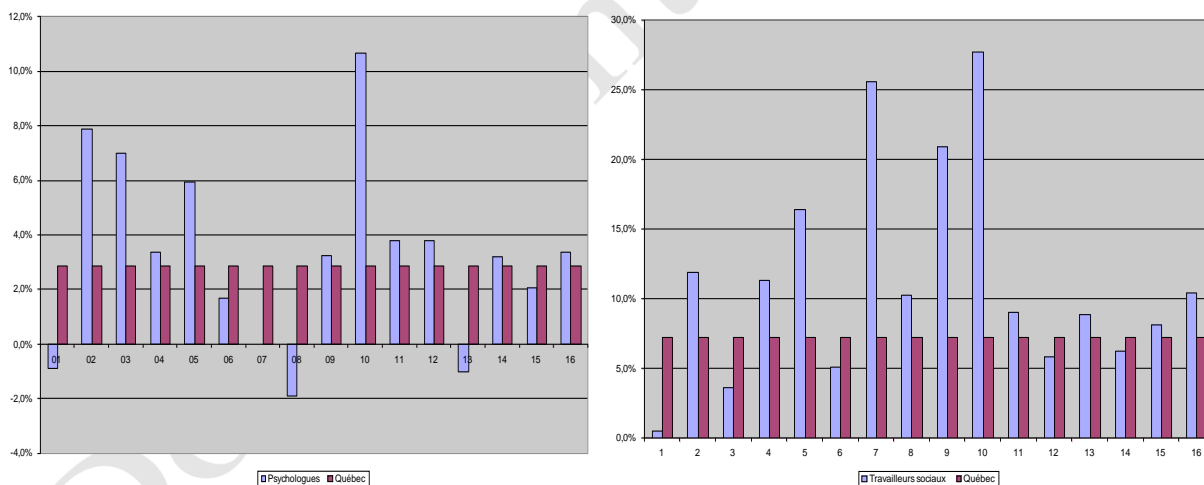
### Évolution annuelle moyenne des effectifs

| Titres d'emploi         | 2003-2004     | 2007-2008     | Évolution   |
|-------------------------|---------------|---------------|-------------|
| Psychologues            | 1 836         | 2 056         | 2,9%        |
| Travailleurs sociaux    | 3 462         | 4 584         | 7,3%        |
| ARH                     | 5 317         | 5 619         | 1,4%        |
| Psycho-éducateurs       | 599           | 844           | 9,0%        |
| <b>Professionnels</b>   | <b>11 214</b> | <b>13 103</b> | <b>4,0%</b> |
| Tech. en éduc.Spéc.     | 10 502        | 10 571        | 0,2%        |
| Tech. en travail social | 1 831         | 1 936         | 1,4%        |
| <b>Techniciens</b>      | <b>12 333</b> | <b>12 507</b> | <b>0,4%</b> |
| <b>Total</b>            | <b>23 547</b> | <b>25 610</b> | <b>2,1%</b> |

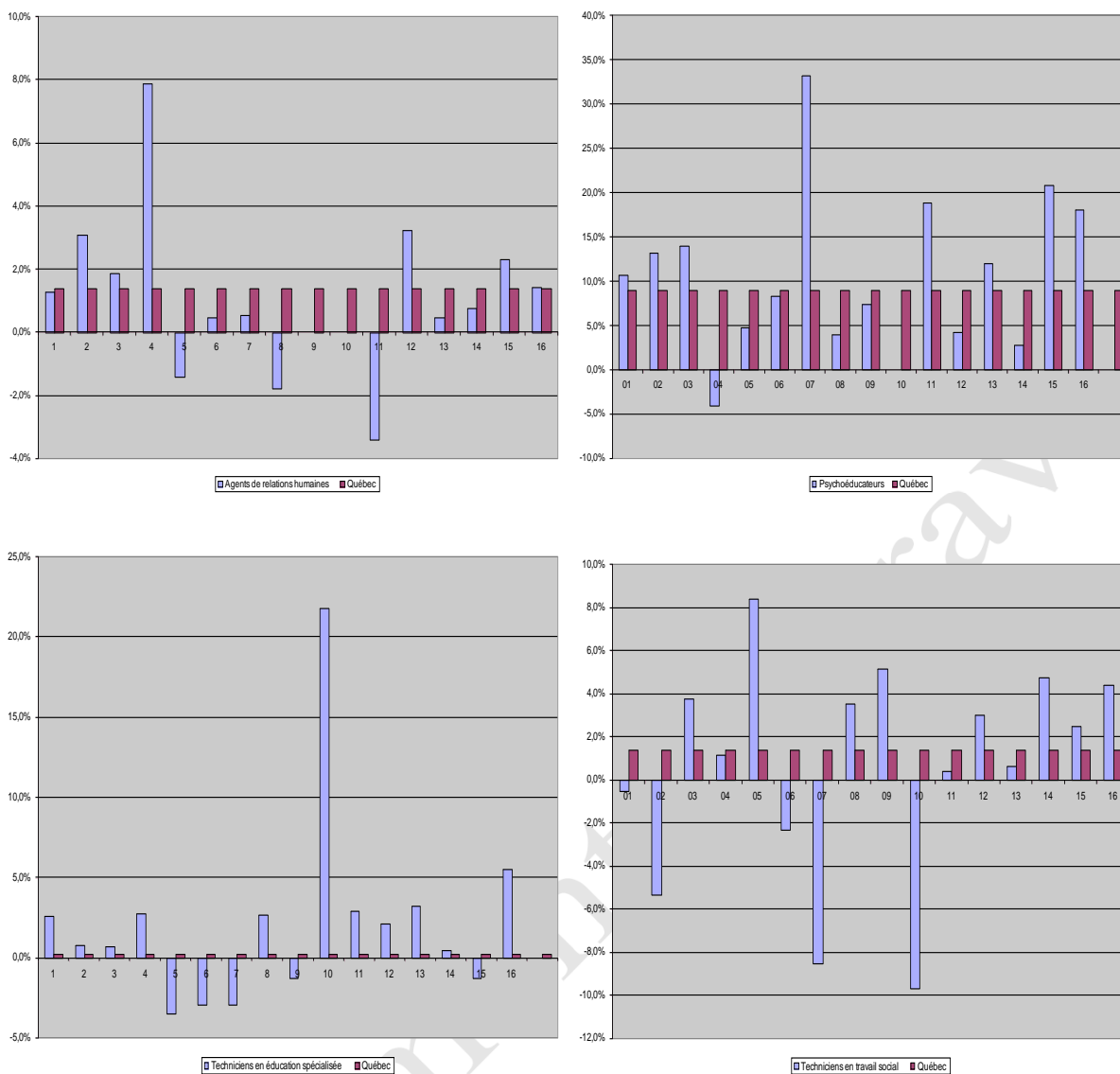
### 5.2.1 Évolution des effectifs par professions et par régions

Comme nous pouvons l'observer dans les graphiques suivants, l'évolution annuelle moyenne des effectifs dans la région de la Montérégie dépasse celle de la moyenne provinciale pour l'ensemble des professions considérées. Les travailleurs sociaux représentent le seul groupe dont l'évolution annuelle moyenne des effectifs a augmenté dans toutes les régions du Québec au cours des cinq dernières années.

### Évolution des effectifs par professions et par régions



## Portrait de la main-d'œuvre – Vue d'ensemble



### 5.2.2 Répartition des effectifs par professions et par statut au 31 mars 2008

| Titres d'emploi              | TCR   | TPR   | TPO   |
|------------------------------|-------|-------|-------|
| Psychologues                 | 54,3% | 22,7% | 23,0% |
| Travailleurs sociaux         | 58,8% | 14,8% | 26,4% |
| Agents de relations humaines | 62,5% | 9,8%  | 27,7% |
| Psychoéducateurs             | 63,9% | 16,5% | 19,7% |
|                              |       |       |       |
| Tech. en éduc. Spécialisée   | 49,3% | 14,3% | 36,4% |
| Tech. en travail social      | 59,9% | 10,5% | 29,5% |

Comparativement à plus de 64% des psychoéducateurs qui ont un statut temps complet régulier, la proportion des psychologues à statut temps complet régulier est la moins élevée parmi l'ensemble des professionnels travaillant dans le secteur. Du côté des techniciens, plus d'un tiers des techniciens en éducation spécialisée ont un statut occasionnel, ce qui est relativement très élevé dans le réseau.

## Portrait de la main-d'œuvre – Vue d'ensemble

---

### 5. 2.3 Heures moyennes travaillées par professions et par statut

Heures moyennes travaillées par statut  
au 31 mars 2008

| Statut      | Psychologues | T. sociaux   | ARH          | Psycho éducateurs | Tech. Éduc.Spéc. | Tech. Trav. Soc. |
|-------------|--------------|--------------|--------------|-------------------|------------------|------------------|
| TCR         | 1 227        | 1 291        | 1 230        | 1 227             | 1 347            | 1 239            |
| TPR         | 877          | 1 070        | 1 054        | 945               | 1 077            | 1 039            |
| TPO         | 738          | 1 187        | 1 025        | 943               | 972              | 993              |
| <b>Tous</b> | <b>1 035</b> | <b>1 231</b> | <b>1 156</b> | <b>1 125</b>      | <b>1 172</b>     | <b>1 145</b>     |

De façon générale, les psychologues travaillent dans une proportion moins élevée par rapport à l'ensemble des professionnels évoluant dans le secteur plus particulièrement ceux à statut occasionnel. Tous statuts confondus, les travailleurs sociaux travaillent dans une proportion plus élevée que les autres professionnels considérés. Les techniciens en éducation spécialisée travaillent dans une proportion plus élevée que les techniciens en travail social.

## Portrait de la main-d'œuvre – Psychologues

### 1. Planification de la main-d'œuvre en psychologie

#### 1.1 Évolution de l'effectif

Au 31 mars 2008, 2 056 psychologues travaillent dans le réseau de la santé et des services sociaux sur un total de 8 176 membres de l'Ordre des psychologues du Québec. La proportion des psychologues membres de l'Ordre travaillant à ce titre dans le réseau de la santé est demeurée stable depuis les cinq dernières années, elle est estimée à 25,1%.

#### Répartition des effectifs du réseau de la santé selon les catégories d'établissement Au 31 mars 2008

| Catégorie d'établissements                                  | Nb           | %<br>2007-2008 | %<br>2003-2004 |
|---|--------------|----------------|----------------|
| Centre hospitalier de soins généraux et spécialisés (CHSGS) | 397          | 19,2%          | 36,1 %         |
| Centre hospitalier de soins psychiatriques (CHSPY)          | 217          | 10,6%          | 11,1 %         |
| Centre de réadaptation (CR)                                 | 412          | 20,0%          | 18,1 %         |
| Centre d'hébergement et de soins de longue durée (CHSLD)    | 17           | 0,8%           | 2,6 %          |
| Centre de santé et de services sociaux (CSSS)               | 911          | 44,3%          | 26,4 %         |
| Centre jeunesse (CJ)  | 101          | 4,9%           | 5,7 %          |
| Agence de santé et des services sociaux (ASSS)              | 1            | 0,0%           | 0,1 %          |
| <b>Total</b>  | <b>2 056</b> | <b>100,0%</b>  | <b>100,0 %</b> |

Au 31 mars 2008, 84% des psychologues du réseau travaillent principalement dans les CSSS, dans les centres de réadaptation et les CHSGS. Cette proportion est demeurée stable depuis les cinq dernières années.

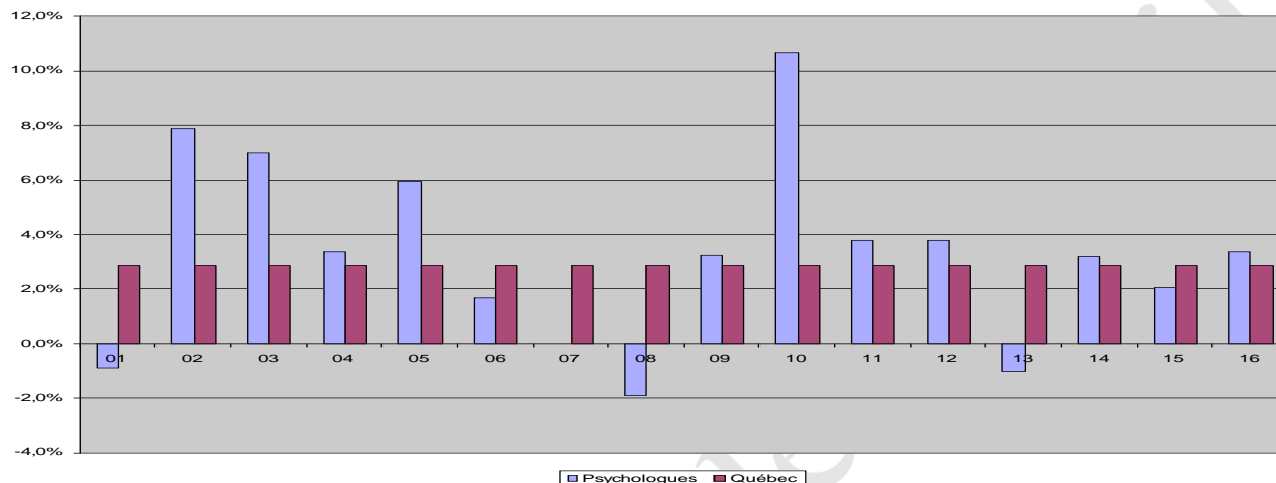
#### Répartition des effectifs du réseau de la santé par région Au 31 mars 2007

| Régions     | 2003-2004    | 2007-2008    | %<br>2007-2008 | Postes<br>vacants<br>au 31<br>mars 2009 |
|-------------|--------------|--------------|----------------|---|
| 01          | 59           | 57           | 2,8%           | 2                                       |
| 02          | 59           | 80           | 3,9%           | 1                                       |
| 03          | 199          | 261          | 12,7%          | 12                                      |
| 04          | 112          | 128          | 6,2%           | 0                                       |
| 05          | 50           | 63           | 3,1%           | 0                                       |
| 06          | 644          | 689          | 33,5%          | 52                                      |
| 07          | 80           | 80           | 3,9%           | 10                                      |
| 08          | 41           | 38           | 1,8%           | 8                                       |
| 09          | 22           | 25           | 1,2%           | 5                                       |
| 10          | 4            | 6            | 0,3%           | 2                                       |
| 11          | 31           | 36           | 1,8%           | 2                                       |
| 12          | 87           | 101          | 4,9%           | 1                                       |
| 13          | 77           | 74           | 3,6%           | 2                                       |
| 14          | 89           | 101          | 4,9%           | 11                                      |
| 15          | 58           | 63           | 3,1%           | 7                                       |
| 16          | 218          | 249          | 12,1%          | 14                                      |
| <b>RSSS</b> | <b>1 836</b> | <b>2 056</b> | <b>100,0%</b>  | <b>128</b>                              |

## Portrait de la main-d'œuvre – Psychologues

Près de 60% des effectifs travaillent dans trois régions administratives différentes du Québec dont 13% dans la région de la Capitale-Nationale, 34% à Montréal et 12% en Montérégie. Parmi eux, 45% travaillent dans les CSSS. La proportion de l'effectif dans ces régions est demeurée stable depuis les cinq dernières années. Les 128 postes vacants au 31 mars 2009, dont 40,6% sont à Montréal, représentent 6,2% des effectifs de 2008 du réseau.

### Évolution des effectifs par régions



Selon le graphique, on observe que l'évolution annuelle des effectifs dans cinq régions est inférieure à celle de la moyenne provinciale.

### Évolution des effectifs par statut Réseau de la santé et des services sociaux

| Statut                        | 2003-2004     | 2007-2008     | Évolution** |
|-------------------------------|---------------|---------------|-------------|
| TCR                           | 978           | 1 117         | 3,4%        |
| TPR                           | 455           | 466           | 0,6%        |
| TPO                           | 403           | 473           | 4,1%        |
| <b>Tous</b>                   | <b>1 836</b>  | <b>2 056</b>  | <b>2,9%</b> |
| <b>Prof. services sociaux</b> | <b>11 000</b> | <b>13 988</b> | <b>6,2%</b> |

\*\* Représente l'évolution annuelle moyenne des effectifs depuis 2003-2004.

L'effectif total des psychologues du réseau de la santé et des services sociaux a augmenté annuellement en moyenne de 2,8% au cours des cinq dernières années. Cette augmentation concorde avec le facteur d'évolution des besoins retenu en 2003 qui était de 3,0%.

### Répartition de l'effectif par statut Réseau de la santé et des services sociaux au 31 mars 2008

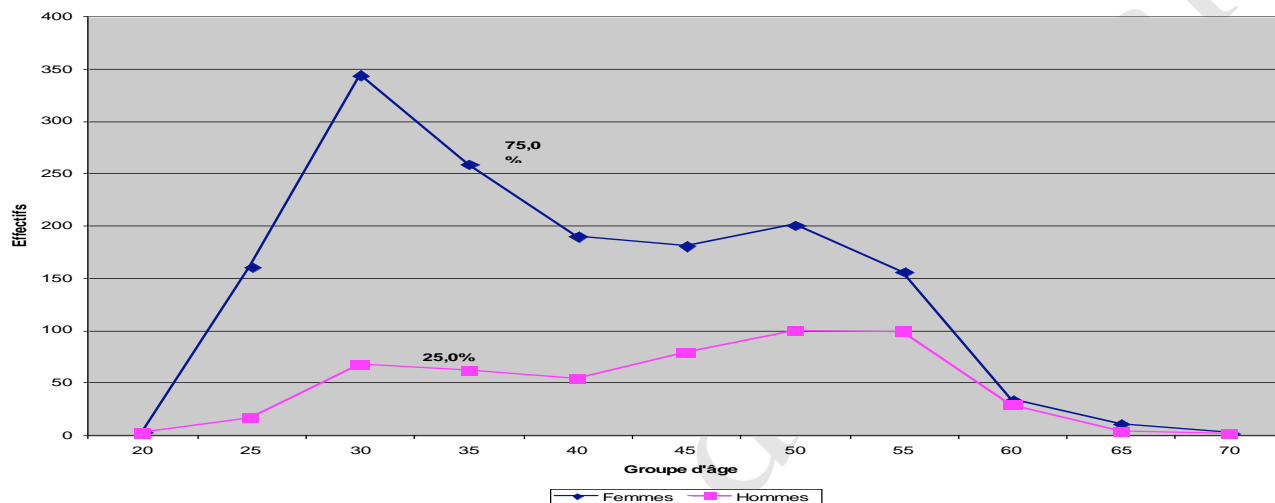
| Années                               | TCR          | TPR          | TPO          |
|--------------------------------------|--------------|--------------|--------------|
| 2003-2004                            | 53,3%        | 24,8%        | 21,9%        |
| 2007-2008                            | 54,3%        | 22,7%        | 23,0%        |
| <b>Prof. serv. soc. en 2007-2008</b> | <b>58,5%</b> | <b>15,1%</b> | <b>26,4%</b> |

## Portrait de la main-d'œuvre – Psychologues

Au 31 mars 2008, 54% des psychologues travaillent à statut temps complet régulier, ce qui est moins élevée que celle des professionnels en services sociaux. Tous statuts confondus, la proportion par statut est demeurée relativement stable au cours des cinq dernières années.

L'âge moyen des psychologues du réseau de la santé et des services sociaux est de 43 ans et près d'un tiers de l'effectif sont âgés de plus de 50 ans. Les femmes représentent 3/4 de l'effectif total. Parmi elles, 50% sont âgées entre 25 et 39 ans. Par conséquent, le réseau doit se préparer pour répondre aux besoins de remplacement dus à des congés long terme de maternité.

**Courbe d'âge des psychologues au 31 mars 2007**  
**Réseau de la santé et des services sociaux**



Comme le montre le graphique précédent, les psychologues travaillant dans le réseau font partie des effectifs les plus âgés dans le réseau de la santé et des services sociaux puisque 55,5% des effectifs actuels sont âgés de plus de 40 ans. L'impact des départs à la retraite se fera sentir sous peu dans ce groupe. L'effet du rajeunissement de l'effectif aura un impact considérable compte tenu que d'ici 15 ans, 30,9% des psychologues seront âgés de plus de 40 ans comparativement à 55,5% actuellement.

La proportion des hommes psychologues estimée à 25% est beaucoup plus élevée que celle de l'ensemble des professionnels en services sociaux du réseau qui est de l'ordre de 19,7%.

### Évolution des membres de l'Ordre par secteur d'emploi

| Secteur                                | 2003-2004    | 2007-2008    | Évolution** |
|--|--------------|--------------|-------------|
| Santé et services sociaux <sup>6</sup> | 2 210        | 2 410        | 2,2%        |
| Éducation                              | 1 714        | 1 819        | 1,5%        |
| Pratique privée                        | 2 811        | 2 987        | 1,5%        |
| Autres                                 | 848          | 960          | 3,1%        |
| <b>OPQ</b>                             | <b>7 583</b> | <b>8 176</b> | <b>1,9%</b> |

\*\* Représente l'évolution annuelle moyenne des effectifs depuis 2003-2004.

Selon les données de l'Ordre des psychologues du Québec (OPQ), 36,5% des membres travaillent en pratique privée, 29,5% dans le réseau de la santé et 22,2% dans le secteur de l'éducation. Ce sont les trois principaux employeurs des psychologues.

<sup>6</sup> L'évolution annuelle des effectifs des membres de l'Ordre dans le secteur de la santé et des services sociaux, qui est de 2,2%, diffère de celle de 2,9% des personnes travaillant à titre de psychologues dans le réseau de la santé.

## Portrait de la main-d'œuvre – Psychologues

Au 31 mars 2008, l'Ordre des psychologues du Québec compte 2 410 membres qui travaillent dans le réseau de la santé et des services sociaux. Toutefois, selon les données du MSSS, 2 056 personnes, soit l'équivalent de 85,3%, travaillent à titre de psychologues dans le réseau. Cette situation s'explique par le fait que des individus sont membres de l'Ordre, mais n'exercent pas des fonctions de psychologues dans le réseau. De la même façon, parmi les membres de l'Ordre évoluant dans le secteur de l'éducation, 2/3 occupent un emploi à titre de psychologues. Dans le milieu privé, 80% des membres exercent exclusivement en pratique privée.

Selon l'Ordre des psychologues du Québec, 2 058<sup>7</sup> psychologues combinent à la fois la pratique privée et un autre secteur d'emploi. Parmi eux, 1 022 travaillent à la fois dans le milieu privé et le réseau de la santé et des services sociaux et 724 exercent à la fois dans le milieu privé et le secteur de l'éducation.

### 1.2 Évolution des heures travaillées

La proportion des heures moyennes travaillées en temps supplémentaire a légèrement augmenté au cours des cinq dernières années passant de 1,0% à 1,4%, ce qui s'avère peu élevé dans le réseau.

#### Heures moyennes travaillées par statut au 31 mars 2008

| Statut | 2003-2004 | 2007-2008 | Prof. serv. soc. 2007-2008 | Évolution** |
|--------|-----------|-----------|----------------------------|-------------|
| TCR    | 1 296     | 1 227     | 1 242                      | -1,4%       |
| TPR    | 898       | 877       | 983                        | -0,6%       |
| TPO    | 821       | 738       | 970                        | -2,7%       |
| Tous   | 1 093     | 1 035     | 1 131                      | -1,4%       |

\*\* Représente l'évolution annuelle moyenne des heures moyennes travaillées par les psychologues depuis 2003-2004.

Tous statuts confondus, les heures moyennes travaillées par les psychologues ont légèrement diminué depuis les cinq dernières années.

Au 31 mars 2008, 939 psychologues travaillent à temps partiel dans le réseau de la santé et des services sociaux, soit l'équivalent de 46% de l'effectif du réseau. Parmi eux, 49,6% ont un statut temps partiel régulier. Or, selon les données de l'Ordre, 1 022 psychologues travaillent à la fois dans le réseau de la santé et en cabinet privé : un tiers effectuent en moyenne 4 heures et moins par semaine en cabinet privé et 56,2% effectuent en moyenne 5 à 16 heures par semaine en cabinet privé. Cette situation pourrait réduire la possibilité d'une marge de manœuvre chez les psychologues évoluant à temps partiel dans le réseau de la santé et des services sociaux.

#### Évolution des heures travaillées vs effectifs

|                                      | 2003-2004 | 2007-2008 | Évolution** |
|--------------------------------------|-----------|-----------|-------------|
| Effectifs                            | 1 836     | 2 056     | 2,9%        |
| Heures régulières                    | 1 987 726 | 2 098 469 | 1,4%        |
| Heures supplémentaires               | 19 647    | 29 853    | 11,0%       |
| Heures utilisées en congés parentaux | 85 851    | 110 749   | 6,6%        |
| Heures utilisées en MOI              | n.d       | 31 134    | n.a         |
| Heures totales travaillées           | 2 007 373 | 2 128 322 | 1,5%        |

\*\* Représente l'évolution annuelle moyenne depuis 2003-2004.

<sup>7</sup> De ce nombre, 52% effectuent en moyenne 5 à 16 heures par semaine en cabinet privé.



## Portrait de la main-d'œuvre – Psychologues

Dans ce groupe, on observe que l'évolution annuelle moyenne des heures travaillées est plus faible que celle des effectifs. Les 31 134 heures utilisées en main-d'œuvre indépendante (MOI) au 31 mars 2008 représentent l'équivalent de 25 psychologues à temps complet régulier.

L'évolution annuelle des heures moyennes utilisées en congés parentaux par les psychologues a considérablement augmenté au cours des cinq dernières années. Les 110 749 heures utilisées en congés parentaux par les psychologues travaillant dans le réseau de la santé et des services sociaux représentent en moyenne, au 31 mars 2008, l'équivalent de 90 psychologues à temps complet régulier, soit 4,4% des effectifs actuels du RSSS.

### 1.3 Taux de départs

Depuis 2003-2004, au total 845 psychologues sont arrivés dans le réseau, soit en moyenne 169 par année. Durant la même période, 525 départs ont été observés dans le réseau, soit en moyenne 105 par année.

#### Taux de départ au 31 mars 2008

| Titres d'emploi | Effectifs | Arrivées | Départs | % Départs/Effectifs | Départs moins de 30 ans | Départs de 30 à 49 ans | Départs 50 ans Et plus | Départs parmi l'effectif en poste en début d'année | Départs parmi les arrivées pendant l'année |
|-----------------|-----------|----------|---------|---------------------|-------------------------|------------------------|------------------------|--|--|
| Psychologues    | 2 056     | 199      | 124     | 6,0%                | 6,5 %                   | 51,6 %                 | 41,9 %                 | 5,7 %  | 10,0 %                                     |

Les 199 arrivées pendant l'année représentent 9,7% de l'effectif actuel du réseau de la santé et des services sociaux. Parmi eux, 54,8% sont âgés entre 30 et 49 ans et les personnes âgées de 50 ans et plus représentent environ 9,0%.

Au 31 mars 2008, les 124 départs chez les psychologues travaillant dans le réseau de la santé représentent environ 6,0% de l'effectif actuel. De ces 124 départs, 52 personnes sont âgées de 50 ans et plus. Par ailleurs, les 64 départs chez les 30 à 49 ans représentent 3,1% de l'effectif actuel du réseau de la santé, ce qui s'avère peu significatif en ce qui a trait au taux de rétention de ce groupe d'âge.

### 1.4 Admissions et diplômés

#### 1.4.1 Projection des diplômés

Selon les données de la CREPUQ, la moyenne annuelle 2000-2007 des diplômés au doctorat en psychologie au Québec est de 203. Au cours des trois dernières, on constate une progression d'environ 10 à 12 nouvelles inscriptions par année dans les programmes de doctorat en psychologie. Par conséquent, on s'attend en 2007-2008 à 250 nouvelles inscriptions. En se basant sur le taux de diplomation au doctorat qui est estimé à 90%, on estime avoir à partir de 2014 environ 225 diplômés par année. Aucun taux de disponibilité des diplômés n'a été pris en compte dans la mise à jour des projections, l'hypothèse étant qu'ils devraient tous intégrer le marché du travail une fois le diplôme obtenu.

## Portrait de la main-d'œuvre – Psychologues

| Année     | Admissions au doctorat | Diplômés attendus au doctorat |
|-----------|------------------------|-------------------------------|
| 2003-2004 | 221                    | 344                           |
| 2004-2005 | 246                    | 420                           |
| 2005-2006 | 280                    | 330                           |
| 2006-2007 | 284                    | 394                           |
| 2007-2008 | 336                    | 167*                          |
| 2008-2009 | 251                    | 200                           |
| 2009-2010 | 250                    | 221                           |
| 2010-2011 | 250                    | 252                           |
| 2011-2012 | 250                    | 256                           |
| 2012-2013 | 250                    | 302                           |
| 2013-2014 | 250                    | 226                           |
| 2014-2015 | 250                    | 225                           |
| 2015-2016 | 250                    | 225                           |

\* Données préliminaires. Source

Dans le tableau ci-dessus, les diplômés attendus à partir de 2007-2008 représentent seulement ceux attendus au doctorat. À cet effet, le nombre diplômés entre 2003-2004 et 2006-2007 représente à la fois les diplômés à la maîtrise et au doctorat<sup>8</sup>.

### 1.4.2 Admissions au doctorat et permis délivrés par l'Ordre

La moyenne annuelle 2000-2007 des reconnaissances d'équivalence de diplôme ou de formation délivrées par l'Ordre est d'environ 60<sup>9</sup>.

| Année     | Admissions | Permis            |
|-----------|------------|-------------------|
| 2003-2004 | 221        | 419               |
| 2004-2005 | 212        | 193               |
| 2005-2006 | 226        | 272               |
| 2006-2007 | 237        | 219 <sup>10</sup> |

<sup>8</sup> En se basant sur l'historique du nombre de diplômés au Québec et d'arrivées dans le réseau au cours des cinq dernières années, on émet l'hypothèse qu'à partir de 2008-2009, seulement 45% des futurs diplômés pourront intégrer le réseau de la santé et des services sociaux.

<sup>9</sup> Compte tenu de la hausse des exigences du passage de la maîtrise au doctorat en psychologie, le nombre de reconnaissances d'équivalences ou de formation délivrées par l'Ordre n'a pas été pris en compte dans la projection des diplômés.

<sup>10</sup> Incluant 77 reconnaissances d'équivalence de diplôme ou de formation délivrées par l'Ordre.

## Portrait de la main-d'œuvre – Psychologues

---

### 1.4.3 Lieux d'enseignement

Sept universités au Québec offrent une formation en psychologie. Les diplômes obtenus suivants dans ces universités sont reconnus pour présenter une demande de permis de psychologues délivré par l'Ordre professionnel des psychologues du Québec.

Ph.D. en psychologie (profil recherche - intervention) de l'Université de Montréal

Ph.D. in psychology (Clinical profile) de l'Université de Concordia

Ph.D. in Clinical Psychology de l'Université Mc Gill

Ph.D. en psychologie (profil recherche-intervention) de l'UQAM

D.Ps. en psychologie de l'UQAM

Doctorat en psychologie à l'Université Laval

Doctorat en psychologie de l'Université de Sherbrooke

Doctorat en psychologie de l'Université du Québec à Trois-Rivières

Durant la période 2000-2004, la moyenne annuelle des nouvelles admissions au doctorat par université est présentée dans le tableau ci-dessous.

| Université   | Moyenne annuelle 2000-2004 |
|--------------|----------------------------|
| LAVAL        | 19                         |
| SHERBROOKE   | 28 <sup>(1)</sup>          |
| MONTRÉAL     | 32                         |
| UQAM         | 69                         |
| UQTR         | 22 <sup>(2)</sup>          |
| MCGILL       | 18                         |
| CONCORDIA    | 9                          |
| <b>Total</b> | <b>197</b>                 |

(1) 1<sup>res</sup> inscriptions en 2002

(2) Données inconnues en 2002

## Portrait de la main-d'œuvre – Psychologues

### 1.5 Mise à jour des projections

#### 1.5.1 Scénario I – basé uniquement sur les données du réseau de la santé et des services sociaux

##### 1.5.1.1 Prévisions des départs dans le réseau de la santé et des services sociaux

| Période                         | Retraites  | Décès     | Cessations | Total        |
|---------------------------------|------------|-----------|------------|--------------|
| 2008-2009                       | 55         | 3         | 29         | 86           |
| 2009-2010                       | 54         | 3         | 22         | 79           |
| 2010-2011                       | 55         | 3         | 18         | 75           |
| 2011-2012                       | 58         | 3         | 15         | 76           |
| 2012-2013                       | 60         | 2         | 13         | 76           |
| 2013-2014                       | 63         | 2         | 11         | 76           |
| 2014-2015                       | 61         | 2         | 10         | 74           |
| 2015-2016                       | 60         | 2         | 9          | 71           |
| 2016-2017                       | 60         | 2         | 8          | 70           |
| 2017-2018                       | 58         | 2         | 7          | 67           |
| 2018-2019                       | 55         | 2         | 7          | 64           |
| 2019-2020                       | 50         | 2         | 7          | 59           |
| 2020-2021                       | 49         | 2         | 6          | 57           |
| 2021-2022                       | 47         | 2         | 6          | 55           |
| 2022-2023                       | 47         | 2         | 6          | 54           |
| 2023-2024                       | 45         | 2         | 5          | 52           |
| 2024-2025                       | 47         | 2         | 5          | 53           |
| <b>Total</b>                    | <b>923</b> | <b>36</b> | <b>184</b> | <b>1 144</b> |
| % p/r au total                  | 80,7%      | 3,17%     | 16,12%     | 100,00%      |
| % p/r à effectif RSSS mars 2008 | 44,91%     | 1,77%     | 8,97%      | 55,65%       |

Le total peut ne pas représenter la somme exacte puisque les données ont été arrondies.

Dans la projection 2004, 58 départs étaient prévus en 2009-2010 dont 46 pour des retraites. Tel qu'on le constate avec ce tableau, plus de 4 psychologues sur 10 auront quitté le réseau d'ici 2025 pour la retraite.

On estime que 1 144 psychologues pourront quitter le réseau de la santé et des services sociaux au cours des quinze prochaines années, soit 56% de l'effectif au 31 mars 2008.

## Portrait de la main-d'œuvre – Psychologues

### 1.5.1.2 Résultats préliminaires de la mise à jour

Au cours des cinq dernières années, on a recensé en moyenne 372 diplômés au Québec et 169 arrivées dans le réseau. À cet effet, on émet l'hypothèse que 45% des futurs diplômés pourront intégrer le RSSS.

| Période      | Recrutement requis RSSS | Diplômés intégrant RSSS <sup>11</sup> | Effectif requis (A) | Effectif projeté (B) | Écart (B) – (A) |
|--------------|-------------------------|---------------------------------------|---------------------|----------------------|-----------------|
| 2008-2009    | 228                     | 90                                    | 2 184               | 2 054                | -130            |
| 2009-2010    | 169                     | 99                                    | 2 250               | 2 063                | -186            |
| 2010-2011    | 174                     | 113                                   | 2 317               | 2 084                | -233            |
| 2011-2012    | 180                     | 115                                   | 2 387               | 2 102                | -284            |
| 2012-2013    | 187                     | 136                                   | 2 458               | 2 138                | -320            |
| 2013-2014    | 194                     | 102                                   | 2 532               | 2 137                | -395            |
| 2014-2015    | 197                     | 101                                   | 2 608               | 2 137                | -471            |
| 2015-2016    | 200                     | 101                                   | 2 686               | 2 139                | -547            |
| 2016-2017    | 204                     | 101                                   | 2 767               | 2 141                | -625            |
| 2017-2018    | 206                     | 101                                   | 2 850               | 2 146                | -704            |
| 2018-2019    | 206                     | 101                                   | 2 935               | 2 153                | -782            |
| 2019-2020    | 205                     | 101                                   | 3 023               | 2 165                | -858            |
| 2020-2021    | 208                     | 101                                   | 3 114               | 2 179                | -935            |
| 2021-2022    | 209                     | 101                                   | 3 207               | 2 195                | -1 013          |
| 2022-2023    | 212                     | 101                                   | 3 303               | 2 211                | -1 092          |
| 2023-2024    | 215                     | 101                                   | 3 403               | 2 229                | -1 174          |
| 2024-2025    | 221                     | 101                                   | 3 505               | 2 245                | -1 260          |
| <b>Total</b> | <b>3 414</b>            | <b>1 766</b>                          |                     |                      |                 |

Le total peut ne pas représenter la somme exacte. Un écart positif représente un surplus d'effectif.

Dans la projection 2004, en 2008-2009, 161 recrutements requis étaient prévus et 166 en 2009-2010. Par ailleurs, il faut noter que le nombre de postes vacants considéré en 2004 était estimé à 65. Selon cette projection, le réseau de la santé et des services devrait embaucher dès 2014 l'ensemble des 200 diplômés prévus pour combler ses besoins, ce qui s'avère encore le cas dans cette mise à jour.

Selon ce scénario, un déséquilibre entre l'offre et la demande de main-d'œuvre évalué à 1 260 psychologues est envisagé d'ici 15 ans au Québec.

<sup>11</sup> La colonne des diplômés correspond à 45% de l'ensemble des diplômés attendus.

## Portrait de la main-d'œuvre – Psychologues

### 1.5.2 Scénario II – en fonction des données du RSSS, de l'éducation et du privé

Dans ce scénario, on tient compte de l'ensemble des données du réseau de la santé et des services sociaux, des départs à la retraite prévus pour les psychologues qui travaillent exclusivement en privé et ceux du réseau de l'éducation.

#### 1.5.2.1 Prévisions des départs (retraites et décès) chez les 3 principaux employeurs

| Période                 | Exclusivement |              |            | Total        |
|-------------------------|---------------|--------------|------------|--------------|
|                         | RSSS          | en privé     | Éducation  |              |
| 2008-2009               | 58            | 62           | 49         | 169          |
| 2009-2010               | 57            | 63           | 49         | 169          |
| 2010-2011               | 58            | 65           | 50         | 173          |
| 2011-2012               | 61            | 68           | 53         | 182          |
| 2012-2013               | 62            | 71           | 54         | 187          |
| 2013-2014               | 65            | 74           | 57         | 196          |
| 2014-2015               | 63            | 74           | 57         | 194          |
| 2015-2016               | 62            | 73           | 56         | 191          |
| 2016-2017               | 62            | 73           | 56         | 191          |
| 2017-2018               | 60            | 71           | 54         | 185          |
| 2018-2019               | 57            | 67           | 52         | 176          |
| 2019-2020               | 52            | 61           | 47         | 160          |
| 2020-2021               | 51            | 60           | 46         | 157          |
| 2021-2022               | 49            | 57           | 44         | 150          |
| 2022-2023               | 49            | 56           | 43         | 148          |
| 2023-2024               | 47            | 54           | 42         | 143          |
| 2024-2025               | 49            | 55           | 43         | 147          |
| <b>Total</b>            | <b>962</b>    | <b>1 104</b> | <b>852</b> | <b>2 918</b> |
| % p/r au total          | 33,0%         | 37,8%        | 29,2%      | 100,0%       |
| % p/r à effectif actuel | 46,8%         | 47,5%        | 47,6%      | 47,3%        |

Le total peut ne pas représenter la somme exacte puisque les données ont été arrondies.

D'ici 15 ans, on estime que 2 918 psychologues travaillant chez les trois principaux employeurs (réseau de la santé, exclusivement en privé et réseau de l'éducation) pourront quitter uniquement pour la retraite, soit l'équivalent de 47% de leur effectif actuel<sup>12</sup>.

<sup>12</sup> Les cessations d'emploi (tous départs autres que retraites et décès) n'ont pas été prises en compte ici compte tenu que nous ne disposons pas assez de données sur les statuts d'emploi des autres employeurs.

## Portrait de la main-d'œuvre – Psychologues

### 1.5.2.2 Résultats préliminaires de la mise à jour

Dans ce scénario, nous tentons d'estimer le recrutement requis minimal pour les trois principaux employeurs. Il est basé principalement sur le recrutement requis dans le réseau de la santé et les départs à la retraite prévus dans l'éducation et chez ceux qui travaillent exclusivement en privé.

| Période      | Recrutement requis RSSS | Départs Privé + Éducation | Recrutement total (A) | Diplômés disponibles (B) | Écart (B) – (A) | Écart cumulatif |
|--------------|-------------------------|---------------------------|-----------------------|--------------------------|-----------------|-----------------|
| 2008-2009    | 228                     | 111                       | 339                   | 200                      | -139            | -139            |
| 2009-2010    | 169                     | 112                       | 281                   | 221                      | -60             | -199            |
| 2010-2011    | 174                     | 115                       | 289                   | 252                      | -37             | -236            |
| 2011-2012    | 180                     | 121                       | 301                   | 256                      | -45             | -281            |
| 2012-2013    | 187                     | 125                       | 312                   | 302                      | -10             | -291            |
| 2013-2014    | 194                     | 131                       | 325                   | 226                      | -99             | -390            |
| 2014-2015    | 197                     | 131                       | 328                   | 225                      | -103            | -493            |
| 2015-2016    | 200                     | 129                       | 329                   | 225                      | -104            | -597            |
| 2016-2017    | 204                     | 129                       | 333                   | 225                      | -108            | -705            |
| 2017-2018    | 206                     | 125                       | 331                   | 225                      | -106            | -811            |
| 2018-2019    | 206                     | 119                       | 325                   | 225                      | -100            | -911            |
| 2019-2020    | 205                     | 108                       | 313                   | 225                      | -88             | -999            |
| 2020-2021    | 208                     | 106                       | 314                   | 225                      | -89             | -1 088          |
| 2021-2022    | 209                     | 101                       | 310                   | 225                      | -85             | -1 173          |
| 2022-2023    | 212                     | 99                        | 311                   | 225                      | -86             | -1 259          |
| 2023-2024    | 215                     | 96                        | 311                   | 225                      | -86             | -1 345          |
| 2024-2025    | 221                     | 98                        | 319                   | 225                      | -94             | -1 439          |
| <b>Total</b> | <b>3 414</b>            | <b>1956</b>               | <b>5 370</b>          | <b>3 932</b>             | <b>-1 439</b>   |                 |

Le total peut ne pas représenter la somme exacte. Puisque les données ont été arrondies .

Selon ce scénario, un déséquilibre entre l'offre et la demande de main-d'œuvre évalué à 1 439 psychologues est envisagé d'ici 15 ans.

Entre les deux scénarios considérés, nous observons un écart de 179 psychologues, soit 1 260 dans le scénario I et 1 439 dans le scénario II. Cet écart peut être compensé par les 184 cessations d'emploi prévues au total dans le réseau de la santé et des services sociaux.

## Portrait de la main-d'œuvre – Psychologues

### 1.5.3 Admissions nécessaires pour combler les écarts cumulatifs de main-d'œuvre dans le scénario II

Compte tenu du temps requis pour former de nouveaux psychologues, toutes choses étant égales par ailleurs, la situation de main-d'œuvre ne peut être ramenée à l'équilibre pas avant 7 ans, soit en 2016-2017. Pour cette période, l'écart cumulatif de main-d'œuvre non comblé prévu est de 705. À cet effet, pour ramener la situation à l'équilibre en 2016-2017, il faudrait, à l'aide d'une cohorte spéciale d'étudiants, ajouter 785 nouvelles places d'admissions en septembre 2010 dans les programmes de formation universitaires, pour un total de 1 035 admissions, ce qui est irréaliste.

Le tableau suivant présente les écarts annuels et cumulatifs entre l'offre et la demande de la main-d'œuvre selon un scénario qui prévoit, à compter de septembre 2010, augmenter les admissions de 250 à 450 au programme de formation.

#### Scénario de croissance des admissions en septembre 2010 pour atteindre l'équilibre

| Période      | Recrutement requis | Diplômés disponibles | Écart (B) – (A) | Écart cumulatif |
|--------------|--------------------|----------------------|-----------------|-----------------|
| 2008-2009    | 339                | 200                  | -139            | -139            |
| 2009-2010    | 281                | 221                  | -60             | -199            |
| 2010-2011    | 289                | 252                  | -37             | -236            |
| 2011-2012    | 301                | 256                  | -45             | -281            |
| 2012-2013    | 312                | 302                  | -10             | -291            |
| 2013-2014    | 325                | 226                  | -99             | -390            |
| 2014-2015    | 328                | 225                  | -103            | -493            |
| 2015-2016    | 329                | 225                  | -104            | -597            |
| 2016-2017    | 333                | 405                  | 72              | -525            |
| 2017-2018    | 331                | 405                  | 74              | -451            |
| 2018-2019    | 325                | 405                  | 80              | -371            |
| 2019-2020    | 313                | 405                  | 92              | -279            |
| 2020-2021    | 314                | 405                  | 91              | -188            |
| 2021-2022    | 310                | 405                  | 95              | -93             |
| 2022-2023    | 311                | 405                  | 94              | 1               |
| 2023-2024    | 311                | 405                  | 94              | 95              |
| 2024-2025    | 319                | 405                  | 86              | 182             |
| <b>Total</b> | <b>5 370</b>       | <b>5 552</b>         | <b>182</b>      |                 |

Le total peut ne pas représenter la somme exacte. Un écart positif représente un surplus d'effectif.

Il faut considérer que la hausse des admissions en 2010 ne se répercutera sur le marché du travail qu'en 2017. À cet effet, hausser les admissions dès septembre 2010 de 250 à 450 étudiants, soit l'équivalent annuel de 180 diplômés additionnels dès 2016-2017 par rapport à ce qui est prévu actuellement permettra d'atteindre l'équilibre en 2022-2023.



## Portrait de la main-d'œuvre – Psychologues

---

### 1.5.4 Résultat du modèle de projection

- 297 psychologues travaillant dans le réseau de la santé et des services sociaux devraient prendre leur retraite d'ici 5 ans, soit 14,4% de l'effectif actuel du réseau. D'ici 15 ans, cette proportion sera de 45% des effectifs actuels pour le réseau de la santé et de 47% pour les effectifs actuels de l'Ordre. Ce qui s'avère très élevé.
- Compte tenu de l'évolution des besoins, le réseau de la santé et des services sociaux devrait embaucher dès 2014 l'ensemble des diplômés disponibles pour combler ses besoins de main-d'œuvre.
- Déséquilibre entre l'offre et la demande de main-d'œuvre. D'ici 15 ans, un écart cumulatif négatif est évalué à 1 439 psychologues, soit 17,6% des membres actuels de l'Ordre. Par ailleurs, il paraît irréaliste de ramener la situation à l'équilibre d'ici 7 ans.
- Hausser les admissions au doctorat de 250 à 450 à compter de septembre 2010 permettra de ramener la situation à l'équilibre en 2022-2023.

### 1.6 Recommandations

- Les psychologues à temps partiel occasionnel représentent 23,0% de l'effectif travaillant dans le réseau de la santé et des services sociaux. Les heures moyennes travaillées par les psychologues à temps partiel occasionnel représentent 78,1% de celles évoluant à temps complet régulier. Compte tenu qu'une grande proportion des psychologues travaille à la fois dans le réseau et dans le privé, il serait pertinent d'analyser l'existence ou non d'une marge de manœuvre auprès des psychologues à temps partiel du réseau. L'octroi de plus de postes permanents représenterait une augmentation de disponibilité d'heures travaillées de 128 656 heures soit l'équivalent de 104 psychologues à temps complet régulier.
- Les heures utilisées en congés parentaux par les psychologues au 31 mars 2008 représentent l'équivalent de 90 psychologues à temps complet régulier. Par conséquent, le réseau doit disposer d'une main-d'œuvre suffisante pour répondre aussi aux besoins de remplacement dus aux congés long terme de maternité.
- Compte tenu de l'évolution des besoins et l'impact sur la main-d'œuvre que pourrait susciter le projet de loi 21, l'ensemble des diplômés prévus en psychologie ne pourront pas répondre aux besoins de main-d'œuvre des trois principaux employeurs<sup>13</sup>. Ainsi, on devra revoir la pertinence de hausser les admissions afin de s'assurer d'un nombre suffisant de diplômés à la lumière de l'évolution des besoins.

---

<sup>13</sup> Loi modifiant le Code des professions et d'autres dispositions législatives dans le domaine de la santé mentale et des relations humaines

## Portrait de la main-d'œuvre – Travailleurs sociaux

### 2. Planification de la main-d'œuvre chez les travailleurs sociaux

#### 2.1 Évolution de l'effectif

Au 31 mars 2008, 4 584 travailleurs sociaux travaillent dans le réseau de la santé et des services sociaux sur un total de 7 011 membres de l'Ordre professionnel des travailleurs sociaux du Québec (OPTSQ)<sup>14</sup>. Les effectifs du réseau de la santé représentent 2/3 des membres de l'Ordre.

#### Répartition des effectifs du réseau de la santé selon les catégories d'établissement Au 31 mars 2008

| Catégorie d'établissements                                  | Nb           | %<br>2007-2008 | %<br>2003-2004 |
|---|--------------|----------------|----------------|
| Centre hospitalier de soins généraux et spécialisés (CHSGS) | 607          | 13,2%          | 26,0%          |
| Centre hospitalier de soins psychiatriques (CHPSY)          | 188          | 4,1%           | 4,9%           |
| Centre de réadaptation (CR)                                 | 415          | 9,1%           | 8,3%           |
| Centre d'hébergement et de soins de longue durée (CHSLD)    | 59           | 1,3%           | 2,7%           |
| Centre de santé et de services sociaux (CSSS)               | 3 001        | 65,5%          | 53,1%          |
| Centre jeunesse (CJ)  | 313          | 6,8%           | 4,9%           |
| Agence de développement                                     | 1            | 0,0%           | 0,1%           |
| <b>Total</b>  | <b>4 584</b> | <b>100,0%</b>  | <b>100,0%</b>  |

Au 31 mars 2008, près de 2/3 des travailleurs sociaux travaillent dans les CSSS. Par ailleurs, la proportion des effectifs travaillant dans les CHSGS et les CSSS qui est de l'ordre de 79% est demeurée stable depuis les cinq dernières années. Toutefois, la proportion a légèrement augmenté dans les Centres jeunesse.

#### Répartition des effectifs du réseau de la santé par région Au 31 mars 2008

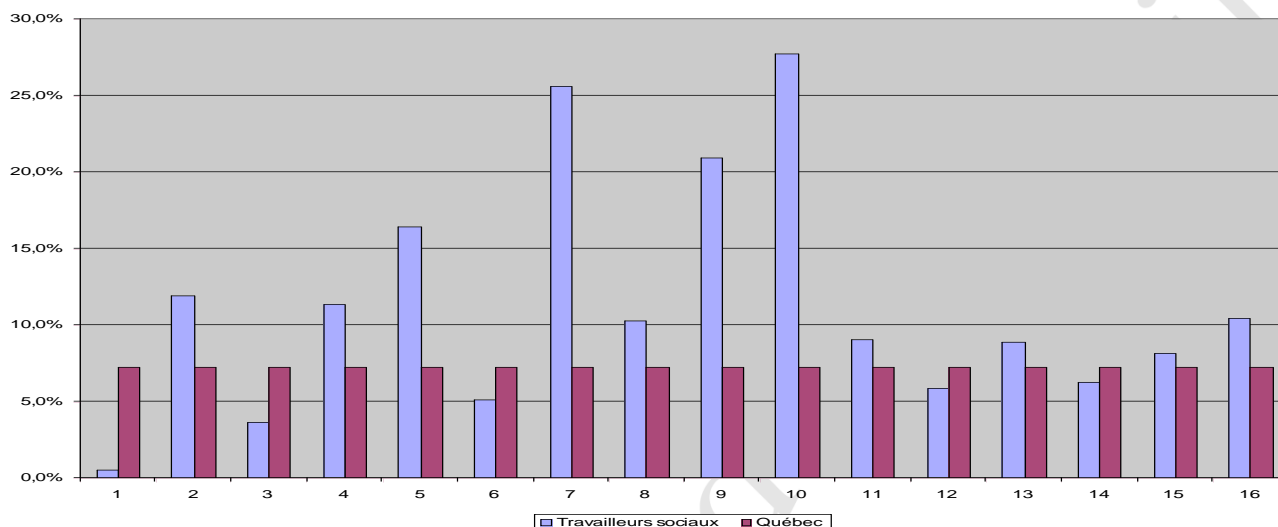
| Régions     | 2003-2004    | 2007-2008    | %<br>2007-2008 | Postes<br>vacants<br>au 31<br>mars 2009 |
|-------------|--------------|--------------|----------------|---|
| 01          | 43           | 44           | 1,0%           | 5                                       |
| 02          | 84           | 132          | 2,9%           | 0                                       |
| 03          | 590          | 682          | 14,9%          | 24                                      |
| 04          | 106          | 163          | 3,6%           | 2                                       |
| 05          | 94           | 173          | 3,8%           | 1                                       |
| 06          | 1 320        | 1 615        | 35,2%          | 55                                      |
| 07          | 43           | 107          | 2,3%           | 3                                       |
| 08          | 73           | 108          | 2,4%           | 0                                       |
| 09          | 21           | 45           | 1,0%           | 6                                       |
| 10          | 3            | 8            | 0,2%           | 1                                       |
| 11          | 36           | 51           | 1,1%           | 1                                       |
| 12          | 203          | 255          | 5,6%           | 1                                       |
| 13          | 140          | 197          | 4,3%           | 7                                       |
| 14          | 170          | 217          | 4,7%           | 17                                      |
| 15          | 114          | 156          | 3,4%           | 14                                      |
| 16          | 407          | 607          | 13,2%          | 14                                      |
| <b>RSSS</b> | <b>3 462</b> | <b>4 584</b> | <b>100,0%</b>  | <b>152</b>                              |

<sup>14</sup> Parmi les 7 011 membres de l'Ordre, 110 personnes exercent à la fois à titre de travailleur social et thérapeute conjugal et familial.

## Portrait de la main-d'œuvre – Travailleurs sociaux

Près de 2/3 de l'effectif travaillent dans 3 régions administratives différentes du Québec dont 14,9% sont dans la région de la Capitale-Nationale, 35,2% dans la région de Montréal et 13,2% en Montérégie. De façon générale, la proportion des effectifs par région est demeurée stable au cours des cinq dernières années, excepté dans les régions de Montréal et de la Capitale-Nationale, elle a diminué de 3,0%. Les 152 postes vacants au 31 mars 2009, dont 52% sont dans les régions de la Capitale-Nationale et de Montréal, représentent 3,3% des effectifs 2008 du réseau.

### Évolution des effectifs par régions



L'évolution annuelle moyenne des effectifs a augmenté dans toutes les régions du Québec au cours des cinq dernières années, mais nous constatons que la moyenne provinciale dépasse seulement celle de cinq régions. Par ailleurs, la région de l'Outaouais a plus que doublé son effectif au cours des cinq dernières années.

### Évolution de l'effectif en individus par statut

| Statut                        | 2003-2004     | 2007-2008     | Évolution** |
|-------------------------------|---------------|---------------|-------------|
| TCR                           | 2 030         | 2 694         | 7,3%        |
| TPR                           | 559           | 678           | 4,9%        |
| TPO                           | 873           | 1 212         | 8,5 %       |
| <b>Tous</b>                   | <b>3 462</b>  | <b>4 584</b>  | <b>7,3%</b> |
| OPTSQ                         | 5 412         | 7 011         | 6,7%        |
| <b>Prof. services sociaux</b> | <b>11 000</b> | <b>13 988</b> | <b>6,2%</b> |

\*\* Représente l'évolution annuelle moyenne des effectifs depuis 2003-2004.

Le nombre de travailleurs sociaux travaillant dans le réseau de la santé et des services sociaux a augmenté annuellement en moyenne de 7,3% au cours des cinq dernières années. Cette augmentation dépasse largement le facteur d'évolution des besoins retenu en 2003 qui était de 3,0%.

## Portrait de la main-d'œuvre – Travailleurs sociaux

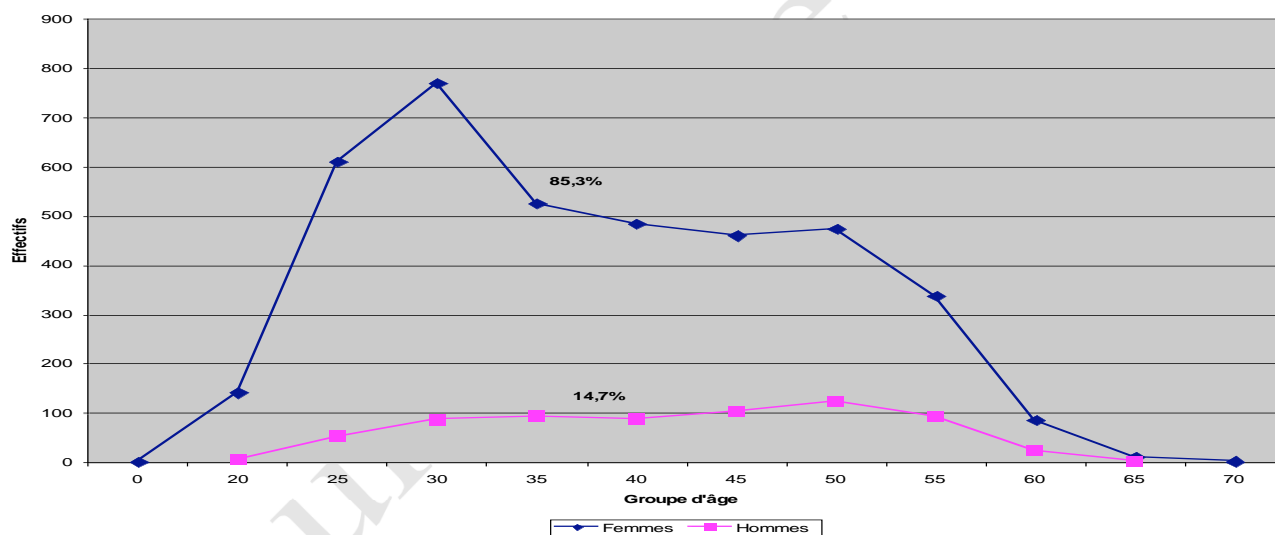
### Répartition de l'effectif par statut Réseau de la santé et des services sociaux au 31 mars 2008

| Années                               | TCR          | TPR          | TPO          |
|--------------------------------------|--------------|--------------|--------------|
| 2003-2004                            | 58,6 %       | 16,1 %       | 25,2 %       |
| 2007-2008                            | 58,8 %       | 14,8 %       | 26,4 %       |
| <b>Prof. serv. soc. en 2007-2008</b> | <b>58,5%</b> | <b>15,1%</b> | <b>26,4%</b> |

Tous statuts confondus, la proportion par statut des travailleurs sociaux est demeurée stable depuis les cinq dernières années. Un quart de l'effectif a un statut occasionnel, ce qui est relativement élevé. Plus d'un quart de l'effectif ont un statut d'occasionnel et les personnes âgées de moins de 30 ans représentent près de la moitié de ceux-ci.

L'âge moyen des travailleurs sociaux du réseau de la santé et des services sociaux est de 41 ans et un quart des effectifs sont âgés de plus de 50 ans. Les femmes représentent 85,3% de l'effectif total. Parmi elles, près de 50% sont âgées entre 25 et 39 ans. Par conséquent, le réseau doit se préparer pour répondre aux besoins de remplacement dus à des congés long terme de maternité.

### Courbe d'âge des travailleurs sociaux au 31 mars 2008



Comme le montre le graphique précédent, les travailleurs sociaux font partie des effectifs les plus âgés dans le réseau de la santé et des services sociaux puisque 50,0% des effectifs actuels sont âgés de plus de 40 ans. L'impact des départs à la retraite se fera sentir sous peu dans ce groupe. L'effet du rajeunissement de l'effectif aura un impact considérable compte tenu que d'ici 15 ans, 33,4% des travailleurs sociaux seront âgés de plus de 40 ans comparativement à 50,0% actuellement.

## Portrait de la main-d'œuvre – Travailleurs sociaux

### 2.2 Évolution des heures travaillées

La proportion des heures travaillées en temps supplémentaire est demeurée stable depuis les cinq dernières années passant et est de l'ordre de 1,6 %, ce qui s'avère peu élevée dans le réseau.

#### Heures moyennes travaillées par statut

| Statut      | 2003-2004    | 2007-2008    | Prof. serv. soc. 2007-2008 | Évolution** |
|-------------|--------------|--------------|----------------------------|-------------|
| TCR         | 1 299        | 1 291        | 1 242                      | -0,2%       |
| TPR         | 1 049        | 1 070        | 983                        | 0,5%        |
| TPO         | 1 177        | 1 187        | 970                        | 0,2%        |
| <b>Tous</b> | <b>1 228</b> | <b>1 231</b> | <b>1 131</b>               | <b>0,1%</b> |

\*\* Représente l'évolution annuelle moyenne des heures moyennes travaillées par les travailleurs sociaux depuis 2003-2004.

Tous statuts confondus, l'évolution annuelle moyenne des heures moyennes travaillées par les travailleurs sociaux est demeurée stable au cours des cinq dernières années. Par ailleurs, les travailleurs sociaux à temps partiel travaillent dans une proportion plus élevée par rapport à l'ensemble des professionnels en services sociaux du réseau.

#### Évolution des heures travaillées vs effectifs

|                                      | 2003-2004 | 2007-2008 | Évolution** |
|--------------------------------------|-----------|-----------|-------------|
| Effectifs                            | 3 462     | 4 584     | 7,3%        |
| Heures régulières                    | 4 194 355 | 5 550 717 | 7,3%        |
| Heures supplémentaires               | 56 966    | 92 942    | 13,0%       |
| Heures utilisées en congés parentaux | 383 394   | 267 564   | -8,6%       |
| Heures totales travaillées           | 4 251 321 | 5 643 659 | 7,3%        |

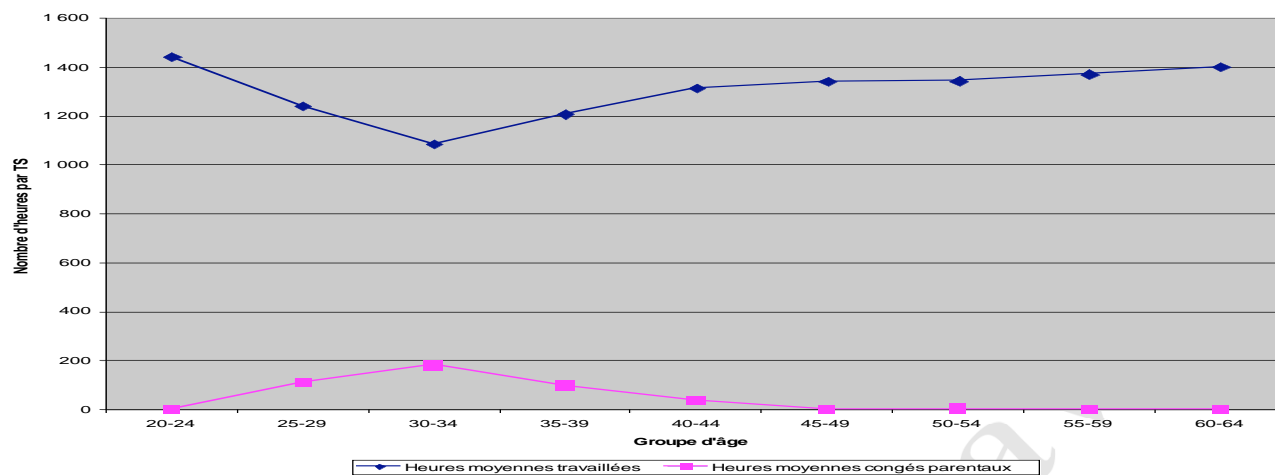
\*\* Représente l'évolution annuelle moyenne depuis 2003-2004.

Dans ce groupe, on observe que l'évolution annuelle moyenne des heures travaillées est identique à celle des effectifs. Par ailleurs, les heures utilisées en congés parentaux ont diminué annuellement en moyenne de 8,6% au cours des cinq dernières années.

Les 267 564 heures utilisées en congés parentaux par les travailleurs sociaux travaillant dans le réseau de la santé et des services sociaux représentent en moyenne, au 31 mars 2008, l'équivalent de 207 travailleurs sociaux à temps complet régulier, soit 4,5% des effectifs actuels du RSSS. Le graphique qui suit présente le nombre moyen d'heures travaillées ainsi que le nombre moyen d'heures utilisées en congés parentaux au cours de l'année 2007-2008 selon l'âge pour les femmes – travailleurs sociaux du réseau à temps complet régulier.

## Portrait de la main-d'œuvre – Travailleurs sociaux

Heures moyennes travaillées et heures moyennes de congés parentaux selon l'âge – femmes TCR



Les fluctuations observées au niveau de la courbe des heures moyennes travaillées par les femmes TCR – travailleurs sociaux de 25 à 45 ans correspondent inversement à celles de la courbe des heures moyennes utilisées en congés parentaux pour les mêmes groupes d'âge. En effet, une augmentation des heures utilisées en congés parentaux se traduit en une réduction des heures travaillées pour les groupes d'âge de 25 à 45 ans.

### 2.3 Taux de départs

Depuis 2003-2004, au total 1 396 travailleurs sociaux sont arrivés dans le réseau, soit en moyenne 280 par année. Durant la même période, 665 départs ont été observés dans le réseau, soit en moyenne 133 par année.

#### Taux de départ au 31 mars 2008

| Titres d'emploi      | Effectifs | Arrivées | Départs | % Départs/Effectifs | Départs moins de 30 ans | Départs de 30 à 49 ans | Départs 50 ans Et plus | Départs parmi l'effectif en poste en début d'année | Départs parmi les arrivées pendant l'année |
|----------------------|-----------|----------|---------|---------------------|-------------------------|------------------------|------------------------|--|--|
| Travailleurs sociaux | 4 584     | 340      | 183     | 4,0%                | 19,7 %                  | 30,6 %                 | 49,7 %                 | 3,8 %  | 7,9 %                                      |

Au 31 mars 2008, 340 travailleurs sociaux dont 16,8% dans les CHSGS et 69,4% dans les CSSS sont arrivés pendant l'année dans le réseau de la santé et des services sociaux, ce qui représente 7,4% de l'effectif actuel. Parmi eux, 57,0% sont âgés de moins de 30 ans et 35,9% entre 30 et 49 ans. Près de 40% des personnes arrivées pendant l'année travaillent dans la région de Montréal et 15% dans la région de la Capitale-Nationale.

Les 183 départs chez les travailleurs sociaux, dont 23,1% dans les CHSGS et 66,3% dans les CSSS, travaillant dans le réseau de la santé représentent environ 4,0% de l'effectif actuel. En effet, 91 départs sont chez les personnes âgées de 50 ans et plus. Ce qui nous indique l'importance de l'impact des départs à la retraite pour cette main-d'œuvre. En effet, plus de 2/3 des départs proviennent de trois régions administratives du Québec dont 13% dans la région de la Capitale-Nationale, 34% dans la région de Montréal et 21% en Montérégie.

## Portrait de la main-d'œuvre – Travailleurs sociaux

### 2.4 Admissions et diplômés

Selon le libellé des titres d'emploi – version octobre 2008, la personne doit détenir un premier diplôme universitaire terminal en sciences humaines en travail social. Par ailleurs, le titre de travailleur social est réservé uniquement aux seuls membres de l'Ordre professionnel des travailleurs sociaux du Québec (OPTSQ).

En 2007, le nombre d'admissions au baccalauréat est de 782. Il est de 237 à la maîtrise et de 14 au doctorat. Entre 2004 et 2007, le nombre de nouvelles inscriptions dans les programmes de baccalauréat a été relativement stable. La moyenne annuelle du nombre d'admissions est de 780 au cours de ces quatre années. Il en est de même des diplômés décernés, la moyenne annuelle du nombre de diplômés attendus au baccalauréat au cours de cette même période est de 664.

| Année | Admissions au baccalauréat | Diplômés |
|-------|----------------------------|----------|
| 2004  | 785                        | 663      |
| 2005  | 756                        | 658      |
| 2006  | 797                        | 630      |
| 2007  | 782                        | 703      |
| 2008  | 770                        | 713      |

Source : Ministère de l'Éducation, des Loisirs et des Sports

En ce qui a trait à la maîtrise et au doctorat, le nombre de nouvelles inscriptions a été relativement stable entre 2004 et 2007. La moyenne annuelle du nombre d'admissions est de 238 à la maîtrise et 11 au doctorat. Durant la même période, on recense en moyenne par année 155 diplômés de maîtrise et 9 diplômés de doctorat.

| Année | Admissions<br>Maîtrise +<br>Doctorat | Diplômés s |
|-------|--------------------------------------|------------|
| 2004  | 251                                  | 175        |
| 2005  | 264                                  | 158        |
| 2006  | 232                                  | 162        |
| 2007  | 251                                  | 161        |
| 2008  | 249                                  | 179        |

Compte tenu du taux de diplômation et du taux d'intégration sur le marché du travail, le nombre de diplômés disponibles pour l'ensemble des trois cycles de formation est estimé à 800 en moyenne par année.

## Portrait de la main-d'œuvre – Travailleurs sociaux

### 2.5 Mise à jour des projections

#### 2.5.1 Prévisions des départs

| Période                         | Retraites    | Décès     | Cessations | Total        |
|---------------------------------|--------------|-----------|------------|--------------|
| 2008-2009                       | 87           | 5         | 77         | 169          |
| 2009-2010                       | 91           | 5         | 58         | 154          |
| 2010-2011                       | 95           | 5         | 46         | 146          |
| 2011-2012                       | 102          | 5         | 39         | 145          |
| 2012-2013                       | 106          | 5         | 34         | 144          |
| 2013-2014                       | 114          | 5         | 29         | 147          |
| 2014-2015                       | 117          | 5         | 25         | 146          |
| 2015-2016                       | 117          | 4         | 22         | 144          |
| 2016-2017                       | 119          | 4         | 20         | 143          |
| 2017-2018                       | 117          | 4         | 18         | 139          |
| 2018-2019                       | 112          | 4         | 17         | 134          |
| 2019-2020                       | 106          | 4         | 16         | 127          |
| 2020-2021                       | 106          | 4         | 15         | 125          |
| 2021-2022                       | 103          | 4         | 15         | 121          |
| 2022-2023                       | 102          | 4         | 14         | 120          |
| 2023-2024                       | 100          | 4         | 13         | 117          |
| 2024-2025                       | 105          | 4         | 12         | 121          |
| <b>Total</b>                    | <b>1 798</b> | <b>72</b> | <b>469</b> | <b>2 340</b> |
| % p/r au total                  | 76,8%        | 3,08%     | 20,04%     | 100,00%      |
| % p/r à effectif RSSS mars 2008 | 39,22%       | 1,57%     | 10,23%     | 51,05%       |

Le total peut ne pas représenter la somme exacte puisque les données ont été arrondies.

Dans la projection 2004, 100 départs étaient prévus en 2009-2010 dont 79 pour des retraites. Tel qu'on le constate avec ce tableau, près de 4 travailleurs sociaux sur 10 auront quitté le réseau d'ici 2025 pour la retraite.

On estime que 2 340 travailleurs sociaux pourront quitter le réseau de la santé et des services sociaux au cours des quinze prochaines années, soit 51% de l'effectif au 31 mars 2008.



## Portrait de la main-d'œuvre – Travailleurs sociaux

### 2.5.2 Résultats préliminaires de la mise à jour

L'évaluation des besoins de main-d'œuvre pour les travailleurs sociaux doit aussi prendre en compte les besoins en matière de recrutement des Agents de relations humaines (ARH) travaillant dans le réseau de la santé et des services sociaux. Historiquement, les besoins annuels en ce qui a trait au recrutement des ARH sont comblés dans une proportion de 74% par des diplômés en travail social.

Au cours des cinq dernières années, on a recensé en moyenne 819 diplômés au Québec en travail social et 592 arrivées dans le réseau. À cet effet, on émet l'hypothèse que 75% des futurs diplômés pourront intégrer le RSSS.

Le tableau suivant présente la sommation des besoins en ce qui concerne les travailleurs sociaux et les agents de relations humaines diplômés en travail social.

**Nombre total de diplômés en travail social nécessaires**

| Période      | Recrutement requis Travailleurs sociaux (A) | Recrutement requis ARH diplômés en travail social <sup>15</sup> (B) | Recrutement requis total diplômé en travail social (C) = (A) + (B) | Diplômés intégrant RSSS <sup>16</sup> (D) | Écart (D) – (C) | Écart cumulatif |
|--------------|---|---|--|---|-----------------|-----------------|
| 2008-2009    | 492   | 320   | 812  | 586                                       | -226            | -226            |
| 2009-2010    | 337   | 306   | 643  | 616                                       | -28             | -254            |
| 2010-2011    | 349   | 319   | 668  | 608                                       | -60             | -314            |
| 2011-2012    | 362   | 332   | 694  | 599                                       | -96             | -410            |
| 2012-2013    | 376   | 345   | 721  | 601                                       | -120            | -530            |
| 2013-2014    | 392   | 360   | 752  | 600                                       | -152            | -681            |
| 2014-2015    | 405   | 369   | 774  | 600                                       | -174            | -855            |
| 2015-2016    | 414   | 376   | 790  | 600                                       | -190            | -1 045          |
| 2016-2017    | 424   | 384   | 808  | 600                                       | -208            | -1 253          |
| 2017-2018    | 431   | 390   | 821  | 600                                       | -221            | -1 474          |
| 2018-2019    | 435   | 393   | 828  | 600                                       | -228            | -1 702          |
| 2019-2020    | 437   | 394   | 831  | 600                                       | -231            | -1 933          |
| 2020-2021    | 445   | 401   | 846  | 600                                       | -246            | -2 179          |
| 2021-2022    | 450   | 406   | 856  | 600                                       | -256            | -2 435          |
| 2022-2023    | 459   | 413   | 872  | 600                                       | -272            | -2 707          |
| 2023-2024    | 466   | 420   | 886  | 600                                       | -286            | -2 992          |
| 2024-2025    | 480   | 433   | 913  | 600                                       | -313            | -3 305          |
| <b>Total</b> | <b>7 002</b>                                | <b>6 285</b>  | <b>13 287</b>  | <b>10 210</b>                             | <b>-3 305</b>   |                 |

Le total peut ne pas représenter la somme exacte puisque les données ont arrondies.

Dans la projection 2004, 643 recrutements requis étaient prévus en 2009-2010. Par ailleurs, il faut noter que le nombre de postes vacants considéré en 2004 était estimé 80 pour les travailleurs sociaux et à 100 pour les agents de relations humaines. Selon cette projection, le réseau de la santé et des services devrait embaucher dès 2011 l'ensemble des diplômés en travail social pour combler ses besoins, ce qui s'avère encore le cas dans cette mise à jour.

Sans tenir compte des 152 postes vacants chez les travailleurs sociaux et des 99 chez les agents de relations humaines, en 2009-2010, le réseau de la santé et des services sociaux devrait avoir besoin de 337 travailleurs sociaux et de 306 agents de relations humaines diplômés en travail social, pour un total de 643 diplômés.

<sup>15</sup> Les données dans cette colonne correspondent à 74% du recrutement requis projeté pour les agents de relations humaines.

<sup>16</sup> La colonne des diplômés correspond à 75% de l'ensemble des diplômés disponibles prévus.

### 2.5.3 Résultat du modèle de projection

- 534 travailleurs sociaux travaillant dans le réseau de la santé et des services sociaux devraient prendre leur retraite d'ici 5 ans, soit 11,6% de l'effectif actuel du réseau. D'ici 15 ans, cette proportion sera de 39,2% des effectifs actuels du réseau de la santé.
- Déséquilibre entre l'offre et la demande de main-d'œuvre. D'ici 15 ans, un écart cumulatif négatif est évalué 3 305 diplômés en travail social.

### 2.6 Recommandations

- Les travailleurs sociaux à temps partiel occasionnel représentent 26,4% de l'effectif travaillant dans le réseau de la santé et des services sociaux. Les heures moyennes travaillées par ces derniers représentent 91,9% de celles des travailleurs sociaux à temps complet régulier. À cet effet, l'octroi de plus de postes permanents permettrait d'améliorer la rétention de ce personnel et la stabilisation des équipes de travail et représenterait une augmentation de disponibilité d'heures travaillées de 126 048 heures soit l'équivalent de 98 travailleurs sociaux à temps complet régulier.
- Les travailleurs sociaux représentent l'un des groupes parmi les professionnels en services sociaux dans le réseau qui utilisent le plus les congés parentaux. Les heures utilisées en congés parentaux au 31 mars 2008 représentent l'équivalent de 207 travailleurs sociaux à temps complet régulier. Par conséquent, le réseau doit disposer d'une main-d'œuvre suffisante pour répondre aussi aux besoins de remplacement dus aux congés long terme de maternité.
- Aucune considération concernant l'impact du projet de loi 21 sur les besoins de main-d'œuvre en particulier chez les agents de relations humaines n'a été prise en compte dans cette projection. Ainsi, on devra revoir la pertinence de hausser les admissions afin de s'assurer d'un nombre suffisant de diplômés à la lumière de l'évolution des besoins.

## Portrait de la main-d'œuvre – Agents de relations humaines

### 3. Planification de la main-d'œuvre chez les agents de relations humaines

#### 3.1 Évolution de l'effectif

Au 31 mars 2007, 5 619 agents de relations humaines travaillent dans le réseau de la santé et des services sociaux.

#### Répartition des effectifs du réseau de la santé selon les catégories d'établissement Au 31 mars 2008

| Catégorie d'établissements                                  | Nb           | %<br>2007-2008 | %<br>2003-2004 |
|---|--------------|----------------|----------------|
| Centre hospitalier de soins généraux et spécialisés (CHSGS) | 126          | 2,2 %          | 6,4 %          |
| Centre hospitalier de soins psychiatriques (CHPSY)          | 33           | 0,6 %          | 1,0 %          |
| Centre de réadaptation (CR)                                 | 502          | 8,9 %          | 8,3 %          |
| Centre d'hébergement et de soins de longue durée (CHSLD)    | 22           | 0,4 %          | 1,8 %          |
| Centre de santé et de services sociaux (CSSS)               | 2 136        | 38,0 %         | 35,7 %         |
| Centre jeunesse (CJ)  | 2 800        | 49,8 %         | 46,9 %         |
| <b>Total</b>  | <b>5 619</b> | <b>100,0 %</b> | <b>100,0 %</b> |

Au 31 mars 2008, la moitié des effectifs travaillent dans les Centres jeunesse. La proportion des effectifs a augmenté de 3% dans les CSSS et les Centres jeunesse par rapport à 2003-2004.

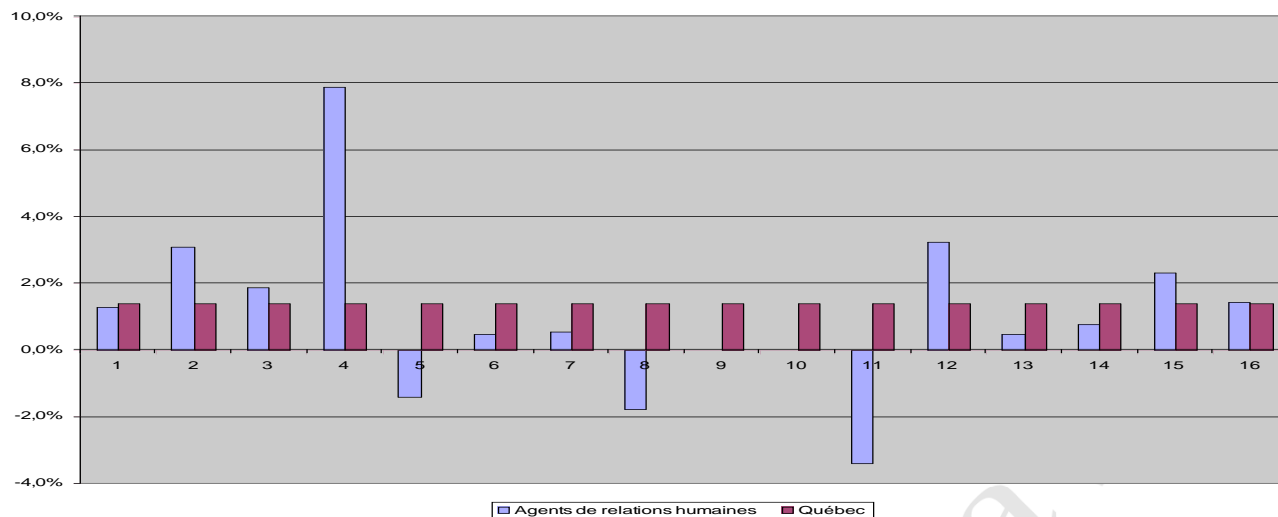
#### Répartition des effectifs du réseau de la santé par région au 31 mars 2008

| Régions     | 2003-2004    | 2007-2008    | %<br>2007-2008 | Postes<br>vacants<br>au 31<br>mars 2009 |
|-------------|--------------|--------------|----------------|---|
| 01          | 213          | 224          | 4,0%           | 4                                       |
| 02          | 264          | 298          | 5,3%           | 0                                       |
| 03          | 275          | 296          | 5,3%           | 0                                       |
| 04          | 279          | 378          | 6,7%           | 4                                       |
| 05          | 291          | 275          | 4,9%           | 0                                       |
| 06          | 1 153        | 1 175        | 20,9%          | 25                                      |
| 07          | 399          | 408          | 7,3%           | 17                                      |
| 08          | 174          | 162          | 2,9%           | 0                                       |
| 09          | 155          | 155          | 2,8%           | 11                                      |
| 10          | 19           | 19           | 0,3%           | 3                                       |
| 11          | 108          | 94           | 1,7%           | 2                                       |
| 12          | 206          | 234          | 4,2%           | 0                                       |
| 13          | 205          | 209          | 3,7%           | 2                                       |
| 14          | 284          | 293          | 5,2%           | 9                                       |
| 15          | 376          | 412          | 7,3%           | 4                                       |
| 16          | 891          | 943          | 16,8%          | 17                                      |
| <b>RSSS</b> | <b>5 317</b> | <b>5 619</b> | <b>100,0%</b>  | <b>99</b>                               |

Plus d'un tiers de l'effectif total travaillent dans 2 régions administratives différentes du Québec dont 21,0% dans la région de Montréal et 16,8% en Montérégie. De façon générale, la proportion des effectifs par région est demeurée stable au cours des cinq dernières années. Les 99 postes vacants au 31 mars 2009 représentent 1,7% des effectifs de 2008 du réseau.

## Portrait de la main-d'œuvre – Agents de relations humaines

### Évolution des effectifs par régions



L'évolution annuelle moyenne des effectifs a diminué dans trois régions du Québec au cours des cinq dernières années, mais nous constatons que la moyenne provinciale dépasse celle de huit régions.

### Évolution des effectifs par statut

| Statut                        | 2003-2004     | 2007-2008     | Évolution** |
|-------------------------------|---------------|---------------|-------------|
| TCR                           | 3 335         | 3 511         | 1,3%        |
| TPR                           | 600           | 550           | -2,2%       |
| TPO                           | 1 382         | 1 558         | 3,0%        |
| <b>Tous</b>                   | <b>5 317</b>  | <b>5 619</b>  | <b>1,4%</b> |
| <b>Prof. services sociaux</b> | <b>11 000</b> | <b>13 988</b> | <b>6,2%</b> |

\*\* Représente l'évolution annuelle moyenne des effectifs depuis 2003-2004.

L'évolution annuelle moyenne des effectifs dans le réseau de la santé et des services sociaux a légèrement augmenté de 1,4 % au cours des cinq dernières années.

### Répartition de l'effectif par statut

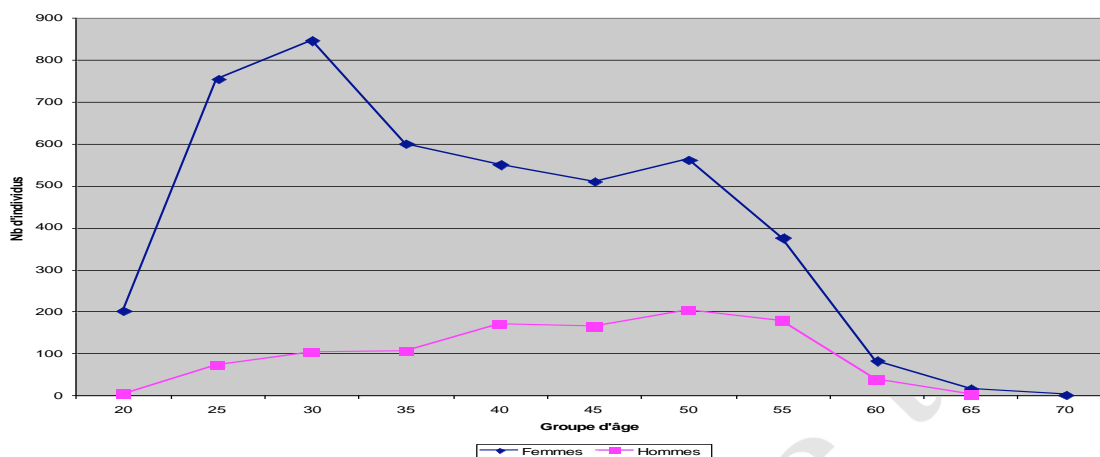
| Années                               | TCR          | TPR          | TPO          |
|--------------------------------------|--------------|--------------|--------------|
| 2003-2004                            | 62,7 %       | 11,3 %       | 26,0 %       |
| 2007-2008                            | 62,5 %       | 9,8 %        | 27,7 %       |
| <b>Prof. serv. soc. en 2007-2008</b> | <b>58,5%</b> | <b>15,1%</b> | <b>26,4%</b> |

La proportion des agents de relations humaines à statut temps partiel régulier a diminué de 1,5 % au cours des cinq dernières années tandis que celle des personnes évoluant à statut occasionnel a augmenté dans la même proportion. Plus d'un quart de l'effectif a un statut occasionnel et les personnes âgées de moins de 30 ans représentent 45% de ceux-ci.

## Portrait de la main-d'œuvre – Agents de relations humaines

L'âge moyen des agents de relations humaines du réseau de la santé et des services sociaux est de 41 ans et plus d'un quart des effectifs sont âgés de plus de 50 ans. Les femmes représentent 81,8% de l'effectif total. Parmi elles, plus de la moitié sont âgées entre 25 et 39 ans. Par conséquent, le réseau doit se préparer pour répondre aux besoins de remplacement dus à des congés long terme de maternité.

### Courbe d'âge des agents de relations humaines 31 mars 2008



Comme le montre le graphique précédent, les agents de relations humaines font partie des effectifs les plus âgés dans le réseau de la santé et des services sociaux puisque seulement 50,0% des effectifs actuels sont âgés de plus de 40 ans. L'impact des départs à la retraite se fera sentir sous peu dans ce groupe. L'effet du rajeunissement de l'effectif aura un impact considérable compte tenu que d'ici 15 ans, 33,3% des agents de relations humaines seront âgés de plus de 40 ans comparativement à 50,0% actuellement.

### 3.2 Évolution des heures travaillées

La proportion des heures travaillées en temps supplémentaire a légèrement augmenté au cours des cinq dernières années passant de 2,9 % à 3,3%.

#### Heures moyennes travaillées par statut

| Statut      | 2003-2004    | 2007-2008    | Prof. serv. soc. 2007-2008 | Évolution**  |
|-------------|--------------|--------------|----------------------------|--------------|
| TCR         | 1 275        | 1 230        | 1 242                      | -0,9%        |
| TPR         | 1 062        | 1 054        | 983                        | -0,2%        |
| TPO         | 1 024        | 1 025        | 970                        | 0,0%         |
| <b>Tous</b> | <b>1 186</b> | <b>1 156</b> | <b>1 131</b>               | <b>-0,6%</b> |

\*\* Représente l'évolution annuelle moyenne des heures moyennes travaillées par les ARH depuis 2003-2004.

De façon générale, l'évolution annuelle moyenne des heures moyennes travaillées par les agents de relations humaines est demeurée stable au cours des cinq dernières années. Les agents de relations humaines à statut temps partiel travaillent dans une proportion plus élevée que les professionnels en services sociaux du réseau à statut temps partiel.

## Portrait de la main-d'œuvre – Agents de relations humaines

### Évolution des heures travaillées vs effectifs

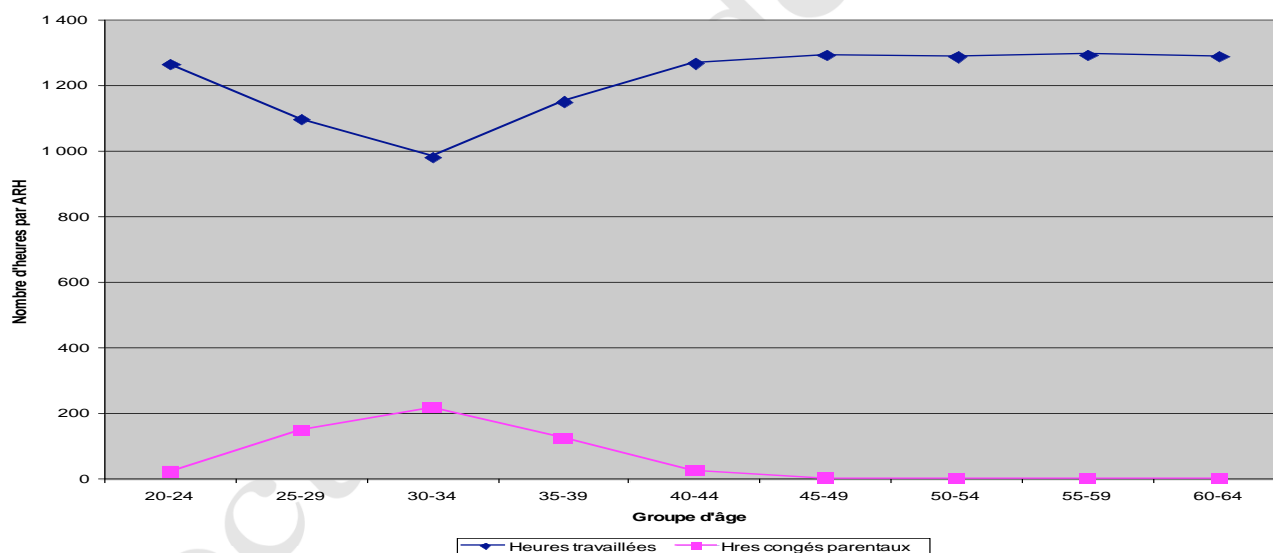
|                                      | 2003-2004 | 2007-2008 | Évolution** |
|--------------------------------------|-----------|-----------|-------------|
| Effectifs                            | 5 317     | 5 619     | 1,4%        |
| Heures régulières                    | 6 119 293 | 6 279 831 | 0,6%        |
| Heures supplémentaires               | 184 169   | 214 907   | 3,9%        |
| Heures utilisées en congés parentaux | 353 754   | 320 849   | -2,4%       |
| Heures totales travaillées           | 6 303 461 | 6 494 738 | 0,8%        |

\*\* Représente l'évolution annuelle moyenne depuis 2003-2004.

Dans ce groupe, on observe que l'évolution annuelle moyenne des heures travaillées est légèrement inférieure à celle des effectifs. Par ailleurs, les heures utilisées en congés parentaux ont diminué annuellement en moyenne de 2,4% au cours des cinq dernières années.

Les 320 849 heures utilisées en congés parentaux par les agents de relations humaines travaillant dans le réseau de la santé et des services sociaux représentent en moyenne, au 31 mars 2008, l'équivalent de 261 ARH à temps complet régulier, soit 4,6% des effectifs actuels du RSSS. Le graphique qui suit présente le nombre moyen d'heures travaillées ainsi que le nombre moyen d'heures utilisées en congés parentaux au cours de l'année 2007-2008 selon l'âge pour les femmes – agents de relations humaines du réseau à temps complet régulier.

### Heures moyennes travaillées et heures moyennes de congés parentaux selon l'âge – femmes TCR



Les fluctuations observées au niveau de la courbe des heures moyennes travaillées par les femmes TCR – agents de relations humaines de 25 à 45 ans correspondent inversement à celles de la courbe des heures moyennes utilisées en congés parentaux pour les mêmes groupes d'âge. En effet, une augmentation des heures utilisées en congés parentaux se traduit en une réduction des heures travaillées pour les groupes d'âge de 25 à 45 ans.

## Portrait de la main-d'œuvre – Agents de relations humaines

### 3.3 Taux de départs

Depuis 2003-2004, au total 2 107 agents de relations humaines sont arrivés dans le réseau, soit en moyenne 421 par année. Durant la même période, 1 314 départs ont été observés dans le réseau, soit en moyenne 263 par année.

#### Taux de départ au 31 mars 2008

| Titres d'emploi | Effectifs | Arrivées | Départs | % Départs/Effectifs | Départs moins de 30 ans | Départs de 30 à 49 ans | Départs 50 ans Et plus | Départs parmi l'effectif en poste en début d'année | Départs parmi les arrivées pendant l'année |
|-----------------|-----------|----------|---------|---------------------|-------------------------|------------------------|------------------------|--|--|
| ARH             | 5 619     | 457      | 327     | 5,8%                | 22,3 %                  | 34,6 %                 | 43,1 %                 | 5,0 %  | 12,0 %                                     |

Au 31 mars 2008, 457 agents de relations humaines dont 42% travaillent dans les CSSS et 46% dans les centres jeunesse sont arrivés pendant l'année dans le réseau de la santé et des services sociaux, ce qui représente 8,1% de l'effectif actuel. Parmi eux, 57,3% sont âgés de moins de 30 ans et 37,2% entre 30 et 49 ans. Plus d'un tiers des personnes arrivées pendant l'année travaillent dans deux régions administratives du Québec.

Les 327 départs chez les agents de relations humaines, dont un quart dans la région de Montréal et 15% en Montérégie, travaillant dans le réseau de la santé représentent 5,8 % de l'effectif actuel. En effet, on a recensé 141 départs chez les personnes âgées de 50 ans et plus. Ce qui nous indique l'importance de l'impact des départs à la retraite pour cette main-d'œuvre. Parmi les départs, on recense 36% dans les CSSS et 47% dans les centres jeunesse. Le taux de départ dans les CSSS qui est de 4,6% est plus faible que celui dans les centres jeunesse qui est de l'ordre de 5,2%.

## Portrait de la main-d'œuvre – Agents de relations humaines

### 3.4 Admissions et diplômés

Selon le libellé des titres d'emploi – version octobre 2008, l'agent de relations humaines doit détenir selon le champ d'activités requis un premier diplôme universitaire terminal en sciences humaines tel que : criminologie, service social, sexologie, psychologie.

Historiquement, les besoins annuels concernant le recrutement d'agents de relations humaines dans le réseau sont comblés dans des proportions de 74% par des diplômés en travail social, de 15% par des diplômés en psychologie, de 6% par des diplômés en psychoéducation et de 5% par des diplômés en criminologie.

#### Nombre de diplômés attendus dans les programmes de formation en travail social, psychoéducation et psychologie au Québec

| Période | Travail social<br>Bacc., Maîtrise<br>et Doctorat | Psychoéducation<br>Bacc. et<br>Maîtrise | Psychologie<br>Bacc. | Total |
|---------|--|---|----------------------|-------|
| 2005    | 816  | 332                                     | 659                  | 1 807 |
| 2006    | 792  | 356                                     | 627                  | 1 775 |
| 2007    | 864  | 413                                     | 645                  | 1 922 |
| 2008    | 891  | 444                                     | 873                  | 2 209 |
| 2009    | 935  | 474                                     | 890                  | 2 299 |
| 2010    | 922  | 490                                     | 919                  | 2 331 |
| 2011    | 909  | 515                                     | 841                  | 2 265 |
| 2012    | 912  | 490                                     | 866                  | 2 268 |
| 2013    | 911  | 490                                     | 866                  | 2 267 |
| 2014    | 911  | 490                                     | 866                  | 2 267 |

Le total peut ne pas représenter la somme exacte.

Il faut noter que tous les diplômés présentés ici ne seront pas disponibles pour travailler uniquement à titre d'agents de relations humaines. D'une part, le taux d'intégration des diplômés sur le marché du travail n'est pas pris en compte. D'autre part, le recrutement de travailleurs sociaux et de psychoéducateurs pour le réseau de la santé et d'autres employeurs se fera à partir des diplômés présentés dans le tableau ci-dessus. Une partie des diplômés au baccalauréat en psychologie devrait être considérée pour ceux qui désirent poursuivre leurs études en vue d'exercer la profession de psychologues.

Par ailleurs, les diplômés au baccalauréat en psychologie et en psychoéducation ne sont admissibles actuellement à aucun ordre professionnel. À cet effet, n'advenant aucun changement et compte tenu du projet de loi 21, le bassin de recrutement pour les agents de relations humaines peut s'avérer moins élevé par rapport à ce qui est présenté dans le tableau ci-dessus.



## Portrait de la main-d'œuvre – Agents de relations humaines

### 3.5 Mise à jour des projections

#### 3.5.1 Prévisions des départs

| Période                         | Retraites    | Décès     | Cessations | Total        |
|---------------------------------|--------------|-----------|------------|--------------|
| 2008-2009                       | 107          | 6         | 99         | 213          |
| 2009-2010                       | 116          | 6         | 75         | 197          |
| 2010-2011                       | 122          | 6         | 59         | 186          |
| 2011-2012                       | 130          | 6         | 49         | 185          |
| 2012-2013                       | 136          | 6         | 42         | 184          |
| 2013-2014                       | 144          | 6         | 36         | 186          |
| 2014-2015                       | 145          | 6         | 31         | 181          |
| 2015-2016                       | 144          | 6         | 27         | 177          |
| 2016-2017                       | 145          | 5         | 24         | 174          |
| 2017-2018                       | 141          | 5         | 22         | 169          |
| 2018-2019                       | 136          | 5         | 21         | 162          |
| 2019-2020                       | 128          | 5         | 20         | 153          |
| 2020-2021                       | 127          | 5         | 19         | 151          |
| 2021-2022                       | 123          | 5         | 18         | 146          |
| 2022-2023                       | 123          | 5         | 17         | 144          |
| 2023-2024                       | 120          | 5         | 16         | 141          |
| 2024-2025                       | 127          | 4         | 15         | 146          |
| <b>Total</b>                    | <b>2 213</b> | <b>91</b> | <b>591</b> | <b>2 894</b> |
| % p/r au total                  | 76,47%       | 3,14%     | 20,42%     | 100,00%      |
| % p/r à effectif RSSS mars 2008 | 39,38%       | 1,62%     | 10,52%     | 51,50%       |

Le total peut ne pas représenter la somme exacte puisque les données ont été arrondies.

Dans la projection 2004, 162 départs étaient prévus en 2009-2010 dont 127 pour des retraites. Tel qu'on le constate avec ce tableau, environ 4 agents de relations humaines sur 10 auront quitté le réseau d'ici 2025 pour la retraite.

On estime que 2 894 agents de relations humaines pourront quitter le réseau de la santé et des services sociaux au cours des quinze prochaines années, soit 52% de l'effectif au 31 mars 2008.

## Portrait de la main-d'œuvre – Agents de relations humaines

---

### 3.5.2 Résultats préliminaires de la mise à jour

Le tableau suivant présente les besoins de recrutement en ce qui concerne les agents de relations humaines.

#### Nombre total de diplômés à recruter

| Période      | Recrutement requis ARH |
|--------------|------------------------|
| 2008-2009    | 430                    |
| 2009-2010    | 414                    |
| 2010-2011    | 431                    |
| 2011-2012    | 449                    |
| 2012-2013    | 466                    |
| 2013-2014    | 486                    |
| 2014-2015    | 498                    |
| 2015-2016    | 508                    |
| 2016-2017    | 519                    |
| 2017-2018    | 527                    |
| 2018-2019    | 531                    |
| 2019-2020    | 533                    |
| 2020-2021    | 542                    |
| 2021-2022    | 548                    |
| 2022-2023    | 558                    |
| 2023-2024    | 567                    |
| 2024-2025    | 585                    |
| <b>Total</b> | <b>8 492</b>           |

Le total peut ne pas représenter la somme exacte.

Dans la projection 2004, 474 recrutements requis étaient prévus en 2009-2010. Par ailleurs, il faut noter que le nombre de postes vacants considéré en 2004 était estimé à 100 pour les agents de relations humaines.

### 3.5.3 Résultat du modèle de projection

- 677 agents de relations humaines travaillant dans le réseau de la santé et des services sociaux devraient prendre leur retraite d'ici 5 ans, soit 12,0% de l'effectif actuel du réseau. D'ici 15 ans, cette proportion sera de 39,4% des effectifs actuels du réseau de la santé.

### 3.6 Recommandations

- Les agents de relations humaines à temps partiel occasionnel représentent 27,7% de l'effectif travaillant dans le réseau de la santé et des services sociaux. Les heures moyennes travaillées par ces derniers représentent 83,3% de celles évoluant à temps complet régulier. À cet effet, l'octroi de plus de postes permanents permettrait d'améliorer la rétention de ce personnel et la stabilisation des équipes de travail et représenterait une augmentation de disponibilité d'heures travaillées 320 029 heures soit l'équivalent de 260 ARH à temps complet régulier.
- Les heures utilisées en congés parentaux au 31 mars 2008 représentent l'équivalent de 261 ARH à temps complet régulier. Par conséquent, le réseau doit disposer d'une main-d'œuvre suffisante pour répondre aussi aux besoins de remplacement dus aux congés long terme de maternité.
- Aucune considération concernant l'impact du projet de loi 21 sur les besoins de main-d'œuvre en particulier chez les agents de relations humaines n'a été prise en compte dans cette projection. Les études d'impact du projet de loi sur cette main-d'œuvre s'avèrent donc nécessaires.

## Portrait de la main-d'œuvre – Psychoéducateurs

### 4. Planification de la main-d'œuvre chez les psychoéducateurs

#### 4.1 Évolution de l'effectif

Au 31 mars 2008, 844 psychoéducateurs travaillent dans le réseau de la santé et des services sociaux, sur un total de 3 072 membres de l'Ordre des conseillers et conseillères d'orientation et des psychoéducateurs et psychoéducatrices du Québec (OCCOPPQ). Les effectifs du réseau de la santé représentent 27,5% des membres de l'Ordre.

#### Répartition des effectifs du réseau de la santé selon les catégories d'établissement Au 31 mars 2008

| Catégorie d'établissements                                  | Nb         | %<br>2006-2007 | %<br>2003-2004 |
|---|------------|----------------|----------------|
| Centre hospitalier de soins généraux et spécialisés (CHSGS) | 45         | 5,3 %          | 17,0 %         |
| Centre hospitalier de soins psychiatriques (CHPSY)          | 11         | 1,3 %          | 0,7 %          |
| Centre de réadaptation (CR)                                 | 219        | 25,9 %         | 19,4 %         |
| Centre d'hébergement et de soins de longue durée (CHSLD)    | 1          | 0,1 %          | 1,5 %          |
| Centre de santé et de services sociaux (CSSS)               | 463        | 54,9 %         | 36,6 %         |
| Centre jeunesse (CJ)  | 105        | 12,4 %         | 24,9 %         |
| <b>Total</b>  | <b>844</b> | <b>100,0 %</b> | <b>100,0 %</b> |

Plus de la moitié des effectifs travaillent dans les CSSS. La proportion dans les centres de réadaptation et les centres jeunesse a grandement diminué au cours des cinq dernières années.

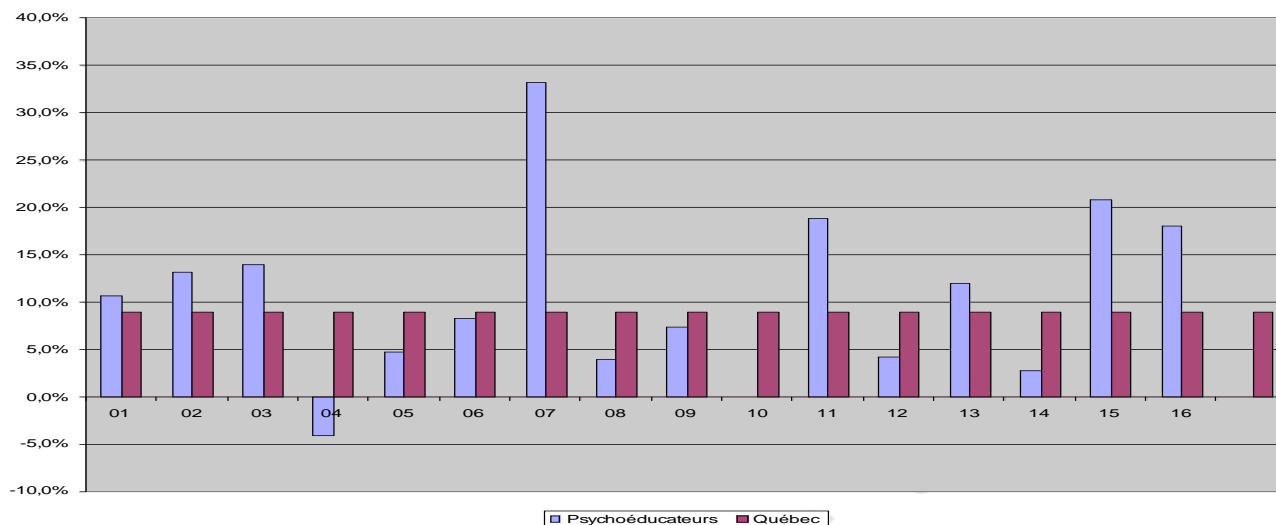
#### Répartition des effectifs du réseau de la santé par région Au 31 mars 2008

| Régions     | 2003-2004  | 2007-2008  | %<br>2007-2008 |
|-------------|------------|------------|----------------|
| 01          | 10         | 15         | 1,8%           |
| 02          | 14         | 23         | 2,7%           |
| 03          | 16         | 27         | 3,2%           |
| 04          | 112        | 95         | 11,3%          |
| 05          | 102        | 123        | 14,6%          |
| 06          | 121        | 167        | 19,8%          |
| 07          | 20         | 63         | 7,5%           |
| 08          | 30         | 35         | 4,1%           |
| 09          | 3          | 4          | 0,5%           |
| 10          | 3          | 3          | 0,4%           |
| 11          | 3          | 6          | 0,7%           |
| 12          | 11         | 13         | 1,5%           |
| 13          | 26         | 41         | 4,9%           |
| 14          | 26         | 29         | 3,4%           |
| 15          | 15         | 32         | 3,8%           |
| 16          | 84         | 163        | 19,3%          |
| <b>RSSS</b> | <b>599</b> | <b>844</b> | <b>100,0%</b>  |

## Portrait de la main-d'œuvre – Psychoéducateurs

Près de 2/3 de l'effectif total travaillent dans 4 régions administratives différentes du Québec dont 11% dans la région de la Mauricie, 15% en Estrie, 20% dans la région de Montréal et 19% en Montérégie. La proportion des effectifs dans les régions de l'Estrie et de la Montérégie a augmenté de 4% au cours des cinq dernières années.

### Évolution des effectifs par régions



L'évolution des effectifs dans 8 régions différentes est plus élevée que celle de la moyenne provinciale. La région de la Mauricie représente la seule région où l'effectif a diminué au cours des cinq dernières années.

### Évolution de l'effectif en individus

| Statut                        | 2003-2004     | 2007-2008     | Évolution**  |
|-------------------------------|---------------|---------------|--------------|
| TCR                           | 371           | 539           | 9,8 %        |
| TPR                           | 108           | 139           | 6,5 %        |
| TPO                           | 120           | 166           | 8,5 %        |
| <b>Tous</b>                   | <b>599</b>    | <b>844</b>    | <b>9,0 %</b> |
| <b>Prof. services sociaux</b> | <b>11 000</b> | <b>13 988</b> | <b>6,2%</b>  |

\*\* Représente l'évolution annuelle moyenne des effectifs depuis 2003-2004.

L'évolution annuelle moyenne des effectifs dans le réseau de la santé et des services sociaux a considérablement augmenté de 9,0 % au cours des cinq dernières années. Cette augmentation dépasse largement le facteur annuel d'évolution des besoins retenu qui est de 3,0%

### Répartition de l'effectif par statut

| Années                               | TCR          | TPR          | TPO          |
|--------------------------------------|--------------|--------------|--------------|
| 2003-2004                            | 61,9 %       | 18,0 %       | 20,0 %       |
| 2007-2008                            | 63,9 %       | 16,5 %       | 19,7 %       |
| <b>Prof. serv. soc. en 2007-2008</b> | <b>58,5%</b> | <b>15,1%</b> | <b>26,4%</b> |

La proportion des psychoéducateurs à temps complet régulier a augmenté de 2,0 % au cours des cinq dernières années tandis que celle des personnes évoluant à temps partiel régulier a diminué dans la même proportion.

## Portrait de la main-d'œuvre – Psychoéducateurs

### Évolution des membres de l'Ordre par secteur d'emploi

| Secteur                                 | 2003-2004    | 2007-2008    | Évolution**   |
|---|--------------|--------------|---------------|
| Santé et services sociaux <sup>17</sup> | 1 400        | 1 425        | 0,44%         |
| Éducation                               | 1 027        | 1 050        | 0,56%         |
| Autres secteurs                         | 812          | 600          | -7,29%        |
| <b>OCCOPPQ</b>                          | <b>3 239</b> | <b>3 075</b> | <b>-1,29%</b> |

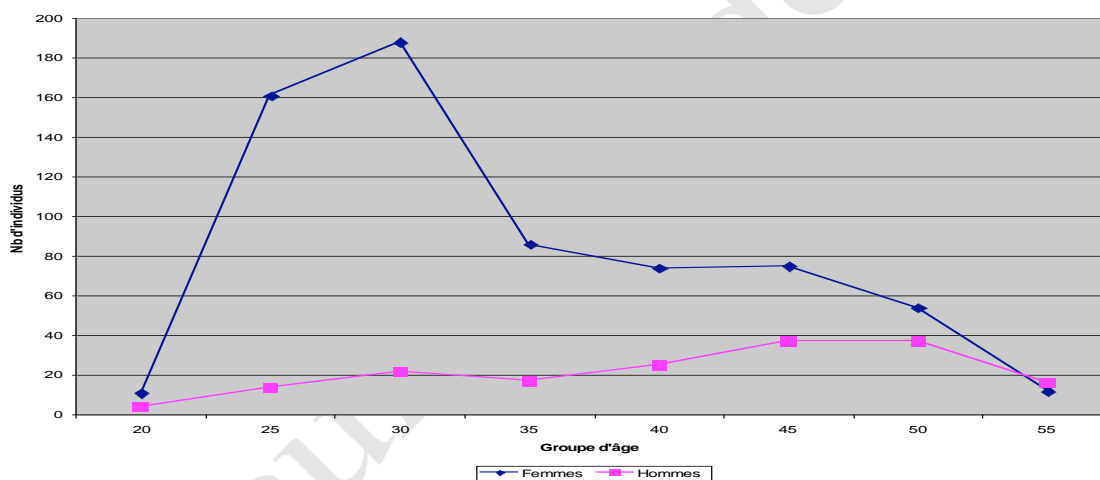
\*\* Représente l'évolution annuelle moyenne des effectifs depuis 2003-2004.

Selon les données de l'Ordre, 46,3% dans le réseau de la santé, 34,1% dans le secteur de l'éducation et 19,5% dans d'autres secteurs d'emploi. Les milieux de la santé et de l'éducation représentent les deux principaux employeurs des psychoéducateurs.

Au 31 mars 2008, l'Ordre compte 1 425 psychoéducateurs membres qui travaillent dans le réseau de la santé et des services sociaux. Toutefois, selon les données du MSSS, 844 personnes, soit l'équivalent de 59,2%, travaillent à titre de psychoéducateurs dans le réseau. Cette situation s'explique par le fait que des individus sont membres de l'Ordre, mais n'exercent pas des fonctions de psychoéducateurs dans le réseau.

Les femmes représentent 80,9 % de l'effectif. Parmi elles, 67,9 % sont âgées entre 25 et 39 ans. Dans ce contexte, le réseau doit se préparer pour répondre aux remplacements dus à des congés long terme de maternité.

### Courbe d'âge des psychoéducateurs 31 mars 2008



La moyenne d'âge de l'effectif est de 38 ans. Environ 20% de l'effectif ont un statut d'occasionnel et les personnes âgées de moins de 30 ans représentent près de la moitié de ceux-ci.

Comme le montre le graphique précédent, les psychoéducateurs représentent un effectif très jeune par rapport aux professionnels en services sociaux du réseau puisque seulement 37,8% des effectifs actuels sont âgés de plus de 40 ans. L'impact des départs à la retraite ne se fera pas encore sentir dans ce groupe. D'ici 15 ans, 41,1% des psychoéducateurs seront âgés de plus de 40 ans comparativement à 37,8% actuellement.

<sup>17</sup> L'évolution annuelle moyenne des effectifs des membres de l'OCCOPPQ dans le secteur de la santé et des services sociaux, qui est de 0,44% diffère de celle de 9,0% des personnes travaillant à titre de psychoéducateurs dans le réseau de la santé.

## Portrait de la main-d'œuvre – Psychoéducateurs

### 4.2 Évolution des heures travaillées

La proportion des heures travaillées en temps supplémentaire a légèrement augmenté au cours des cinq dernières années passant de 1,5% à 1,9%.

#### Heures moyennes travaillées par statut

| Statut      | 2003-2004    | 2007-2008    | Prof. serv. soc. 2007-2008 | Évolution**  |
|-------------|--------------|--------------|----------------------------|--------------|
| TCR         | 1 300        | 1 227        | 1 242                      | -1,4%        |
| TPR         | 1 046        | 945          | 983                        | -2,5%        |
| TPO         | 934          | 943          | 970                        | 0,3%         |
| <b>Tous</b> | <b>1 181</b> | <b>1 125</b> | <b>1 131</b>               | <b>-1,2%</b> |

\*\* Représente l'évolution annuelle moyenne depuis 2003

L'évolution annuelle moyenne des heures moyennes travaillées par les psychoéducateurs a légèrement diminué de 1,2% au cours des cinq dernières années.

#### Évolution des heures travaillées vs effectifs

|                                      | 2003-2004 | 2007-2008 | Évolution** |
|--------------------------------------|-----------|-----------|-------------|
| Effectifs                            | 599       | 844       | 9,0%        |
| Heures régulières                    | 696 300   | 931 271   | 7,5%        |
| Heures supplémentaires               | 10 957    | 18 002    | 13,2%       |
| Heures utilisées en congés parentaux | 28 522    | 52 761    | 16,6%       |
| Heures totales travaillées           | 707 256   | 949 273   | 7,6%        |

\*\* Représente l'évolution annuelle moyenne depuis 2003-2004.

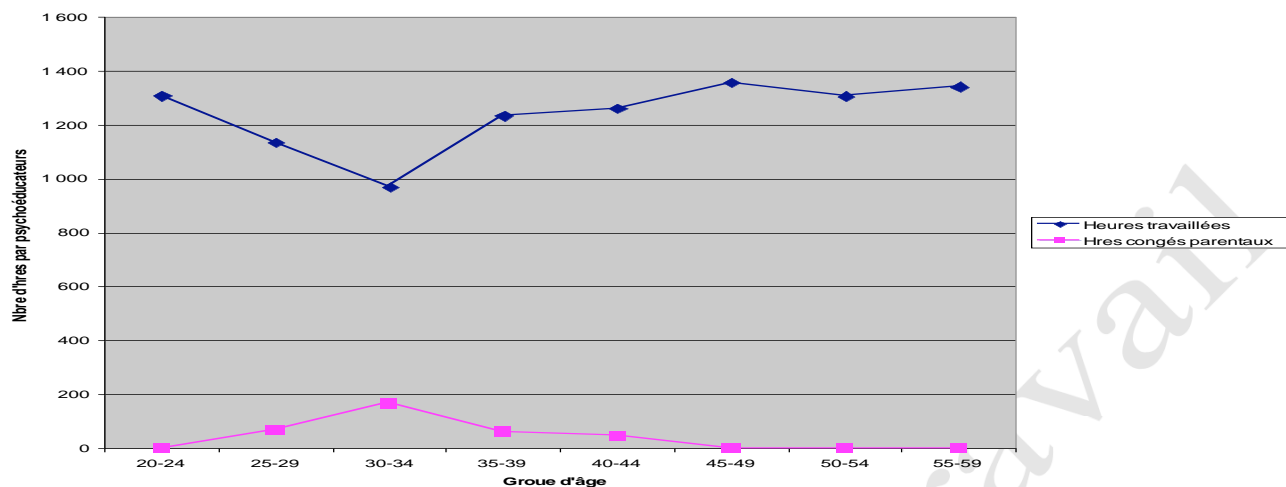
Dans ce groupe, on observe que l'évolution annuelle moyenne des heures travaillées dépasse celle des effectifs, mais les deux ont augmenté considérablement au cours des cinq dernières années. Par ailleurs, les heures utilisées en congés parentaux ont augmenté annuellement en moyenne de 16,6% au cours des cinq dernières années.

Les 52 761 heures utilisées en congés parentaux par les psychoéducateurs travaillant dans le réseau de la santé et des services sociaux représentent en moyenne, au 31 mars 2008, l'équivalent de 43 psychoéducateurs à temps complet régulier, soit 5,1% des effectifs actuels du RSSS.

Le graphique qui suit présente le nombre moyen d'heures travaillées ainsi que le nombre moyen d'heures utilisées en congés parentaux au cours de l'année 2007-2008 selon l'âge pour les femmes – psychoéducateurs du réseau à temps complet régulier.

## Portrait de la main-d'œuvre – Psychoéducateurs

Heures moyennes travaillées et heures moyennes de congés parentaux selon l'âge – femmes TCR



Les fluctuations observées au niveau de la courbe des heures moyennes travaillées par les femmes TCR – psychoéducateurs de 25 à 40 ans correspondent inversement à celles de la courbe des heures moyennes utilisées en congés parentaux pour les mêmes groupes d'âge. En effet, une augmentation des heures utilisées en congés parentaux se traduit en une réduction des heures travaillées pour les groupes d'âge de 25 à 40 ans.

### 4.3 Taux de départs

Depuis 2003-2004, au total 341 psychoéducateurs sont arrivés dans le réseau, soit en moyenne 68 par année. Durant la même période, 172 départs ont été observés dans le réseau, soit en moyenne 34 par année.

#### Taux de départ au 31 mars 2008

| Titres d'emploi  | Effectifs | Arrivées | Départs | % Départs/Effectifs | Départs moins de 30 ans | Départs 30 à 49 ans | Départs 50 ans Et plus | Départs en % parmi l'effectif en poste en début d'année | Départs en % parmi les arrivées pendant l'année |
|------------------|-----------|----------|---------|---------------------|-------------------------|---------------------|------------------------|---|---|
| Psychoéducateurs | 844       | 78       | 34      | 4,0 %               | 10                      | 15                  | 9                      | 3,5 %   | 7,7 %   |

Au 31 mars 2008, 78 psychoéducateurs sont arrivés pendant l'année dans le réseau de la santé et des services sociaux, ce qui représente 9,2% de l'effectif actuel. Parmi eux, 44,9% sont âgés de moins de 30 ans. Parmi les personnes arrivées pendant l'année, 60,8% travaillent dans les CSSS.

Au 31 mars 2008, les 34 départs chez les psychoéducateurs dont 50% dans les CSSS représentent 4,0 % de l'effectif actuel. En effet, 44% des départs sont chez les personnes âgées entre 30 et 49 ans.



## Portrait de la main-d'œuvre – Psychoéducateurs

### 4.4 Admissions et diplômés

Selon le libellé des titres d'emploi – version octobre 2008, pour utiliser le titre réservé de psychoéducateur, la personne doit être membre de l'Ordre des conseillers et conseillères d'orientation et des psychoéducateurs et psychoéducatrices du Québec. Pour être membre de l'Ordre, un diplôme de maîtrise est exigé.

#### Nombre d'admissions et de diplômés dans les programmes de formation en psychoéducation au Québec

| Période | Admissions<br>Baccalauréat | Diplômés<br>Baccalauréat | Admissions<br>Maîtrise | Diplômés<br>Maîtrise |
|---------|----------------------------|--------------------------|------------------------|----------------------|
| 2003    | 389                        | 293                      | 89                     | 73                   |
| 2004    | 375                        | 285                      | 129                    | 52                   |
| 2005    | 394                        | 282                      | 130                    | 50                   |
| 2006    | 451                        | 277                      | 181                    | 79                   |
| 2007    | 450                        | 282                      | 164                    | 131                  |
| 2008    | 483                        | 299                      | 185                    | 146                  |
| 2009    | 450                        | 342                      | 185                    | 132                  |

Source : MELS

Le nombre d'admissions en 2008 était de 483 au baccalauréat et de 299 à la maîtrise. Depuis 2004, le nombre d'admissions à la maîtrise a plus que doublé. Cette situation peut s'expliquer par le fait que seuls les titulaires d'un baccalauréat antérieur au 30 septembre 2003 peuvent être admis à l'Ordre. Le taux moyen de diplomation au cours des cinq dernières années est estimé à 75,8% au baccalauréat et à 80,4% à la maîtrise.

Le taux d'intégration des diplômés à la maîtrise en psychoéducation sur le marché du travail estimé à 90,3% de l'enquête Relance du ministère de l'Éducation, des Loisirs et des Sports (MELS) a été pris en compte dans cette mise à jour des données de main-d'œuvre.

## Portrait de la main-d'œuvre – Psychoéducateurs

### 4.5 Mise à jour des projections

#### 4.5.1 Prévisions des départs dans le réseau de la santé et des services sociaux

| Période                         | Retraites  | Décès     | Cessations | Total      |
|---------------------------------|------------|-----------|------------|------------|
| 2009-2010                       | 7          | 1         | 11         | 18         |
| 2014-2015                       | 16         | 1         | 5          | 22         |
| 2019-2020                       | 17         | 1         | 4          | 22         |
| 2024-2025                       | 18         | 1         | 3          | 21         |
| <b>Total</b>                    | <b>240</b> | <b>13</b> | <b>94</b>  | <b>346</b> |
| % p/r au total                  | 69,36%     | 3,76%     | 27,16%     | 100,00%    |
| % p/r à effectif RSSS mars 2008 | 28,43%     | 1,54%     | 11,13%     | 41,0%      |

Dans la projection 2004, 10 départs étaient prévus en 2009-2010 dont 7 pour des retraites. Tel qu'on le constate avec ce tableau, près de 3 psychoéducateurs sur 10 auront quitté le réseau d'ici 2025 pour la retraite.

On estime que 346 psychoéducateurs pourront quitter le réseau de la santé et des services sociaux au cours des quinze prochaines années, soit 41% de l'effectif au 31 mars 2008.

#### 4.5.2 Résultats préliminaires de la mise à jour pour les cinq prochaines années

| Période   | Recrutement requis | Diplômés disponibles | Taux d'intégration dans le RSSS |
|-----------|--------------------|----------------------|---------------------------------|
| 2008-2009 | 47                 | 131                  | 36%                             |
| 2009-2010 | 50                 | 119                  | 42%                             |
| 2010-2011 | 53                 | 134                  | 40%                             |
| 2011-2012 | 55                 | 134                  | 41%                             |
| 2012-2013 | 57                 | 134                  | 43%                             |
| 2013-2014 | 61                 | 134                  | 46%                             |
| 2014-2015 | 66                 | 134                  | 49%                             |

En 2009-2010, on estime que 42% des diplômés de maîtrise disponibles en psychoéducation vont intégrer le réseau de la santé et des services sociaux à titre de psychoéducateur. Compte tenu de l'évolution des besoins et si aucun changement n'advient quant à l'impact du projet de loi 21 et du nombre de diplômés disponibles, le réseau de la santé et des services sociaux devrait embaucher d'ici 15 ans la moitié de l'ensemble des diplômés de maîtrise disponibles.

### 4.5.3 Résultat du modèle de projection

- 57 psychoéducateurs travaillant dans le réseau de la santé et des services sociaux devraient prendre leur retraite d'ici 5 ans, soit 6,8% de l'effectif actuel du réseau. D'ici 15 ans, cette proportion sera de 28,4% des effectifs actuels du réseau de la santé.
- Équilibre de la main-d'œuvre actuellement.

### 4.6 Recommandations

- N'advenant aucun changement entre l'offre et la demande de main-d'œuvre, aucun écart n'est prévu. Par ailleurs, les heures moyennes travaillées par les psychoéducateurs à statut occasionnel représentent 76,85% de celles évoluant à temps complet régulier. L'octroi de plus de postes permanents faciliterait la stabilisation des équipes de travail et représenterait un potentiel d'augmentation de disponibilité d'heures travaillées de 47 144 heures soit l'équivalent de 38 psychoéducateurs à temps complet régulier.
- Aucune considération concernant l'impact du projet de loi 21 sur les besoins de main-d'œuvre en particulier chez les psychoéducateurs n'a été prise en compte dans cette projection. À cet effet, à la lumière de l'évolution des besoins, la situation de main-d'œuvre dans ce groupe devra être suivie de près afin de s'assurer d'un nombre suffisant de diplômés pour répondre aux besoins du réseau.

## Portrait de la main-d'œuvre – Techniciens ou techniciennes en éducation spécialisée

### 5. Techniciens ou techniciennes en éducation spécialisée

#### 5.1 Évolution de l'effectif

Au 31 mars 2008, 10 571 techniciens ou techniciennes en éducation spécialisée (TES) travaillent dans le réseau de la santé et des services sociaux.

#### Répartition des effectifs selon les catégories d'établissement Au 31 mars 2008

| Catégorie d'établissements du RSSS                          | Classe 01    | Classe 02    | Classe 03  | Effectif total | Effectif en % |
|---|--------------|--------------|------------|----------------|---------------|
| Centre hospitalier de soins généraux et spécialisés (CHSGS) | 131          | 8            | 2          | 141            | 1,3%          |
| Centre hospitalier de soins psychiatriques (CHPSY)          | 415          | 72           | 41         | 528            | 5,0%          |
| Centre de réadaptation (CR)                                 | 3 159        | 925          | 151        | 4 235          | 40,1%         |
| Centre d'hébergement et de soins de longue durée (CHSLD)    | 39           | 2            | 2          | 43             | 0,4%          |
| Centre de santé et de services sociaux (CSSS)               | 1 111        | 122          | 61         | 1 294          | 12,2%         |
| Centre jeunesse (CJ)  | 2 412        | 1 860        | 58         | 4 330          | 41,0%         |
| <b>Total</b>  | <b>7 267</b> | <b>2 989</b> | <b>315</b> | <b>10 571</b>  | <b>100,0%</b> |

Au 31 mars 2008, 4 235 techniciens ou techniciennes en éducation spécialisée travaillent dans les centres de réadaptation dont 9,7% sont en déficience physique et 81,4% en déficience intellectuelle. La proportion des techniciens ou techniciennes en éducation spécialisée dans les CR, les CHPSY et les CJ est demeurée stable depuis 2003-2004 et est de l'ordre de 86%.

#### Répartition des effectifs par titre et par classe d'emplois Au 31 mars 2008

| Titres d'emploi                                  | Classe 01    | Classe 02    | Classe 03    | Effectif total | Effectif en % |
|--|--------------|--------------|--------------|----------------|---------------|
| Chef de module                                   | 6            |              |              | 6              | 0,1%          |
| Éducateur ou éducatrice                          | 6 949        | 2 968        | 312          | 10 229         | 96,8%         |
| Responsable d'unité de vie et/ou de réadaptation | 98           | 21           | 3            | 122            | 1,2%          |
| Technicien (ne) en éducation spécialisée         | 214          |              |              | 214            | 2,0%          |
| <b>Total</b>                                     | <b>7 267</b> | <b>2 989</b> | <b>315</b>   | <b>10 571</b>  | <b>100,0%</b> |
| <b>Évolution*</b>                                | <b>0,9%</b>  | <b>-0,7%</b> | <b>-7,3%</b> | <b>0,2%</b>    |               |

\* Représente l'évolution annuelle moyenne des effectifs depuis 2003-2004.

Au 31 mars 2008, les techniciens en éducation spécialisée classés 01 représentent 68,7% de l'effectif total. Dans la classe 01, 214 personnes travaillent exclusivement à titre de technicien ou technicienne en éducation spécialisée. La proportion des personnes travaillant exclusivement à ce titre a augmenté au cours des 5 dernières années passant de 0,9% à 2% de l'ensemble de l'effectif.

#### Répartition des effectifs par statut et par classe d'emplois Au 31 mars 2008

| Titres d'emploi           | Classe 01    | Classe 02    | Classe 03  |
|---------------------------|--------------|--------------|------------|
| TCR                       | 52,9%        | 39,0%        | 64,1%      |
| TPR                       | 14,4%        | 14,2%        | 14,3%      |
| TPO                       | 32,7%        | 46,8%        | 21,6%      |
| <b>Total en effectifs</b> | <b>7 267</b> | <b>2 989</b> | <b>315</b> |

## Portrait de la main-d'œuvre – Techniciens ou techniciennes en éducation spécialisée

La proportion par statut pour les différentes classes d'emploi est demeurée stable au cours des cinq dernières années. La proportion des techniciens en éducation spécialisée occupant un emploi à temps partiel régulier est identique quelle que soit la classe d'emploi. Par ailleurs, près de la moitié des techniciens classe 02 occupent un emploi occasionnel.

### Répartition des effectifs du réseau de la santé par région Au 31 mars 2008

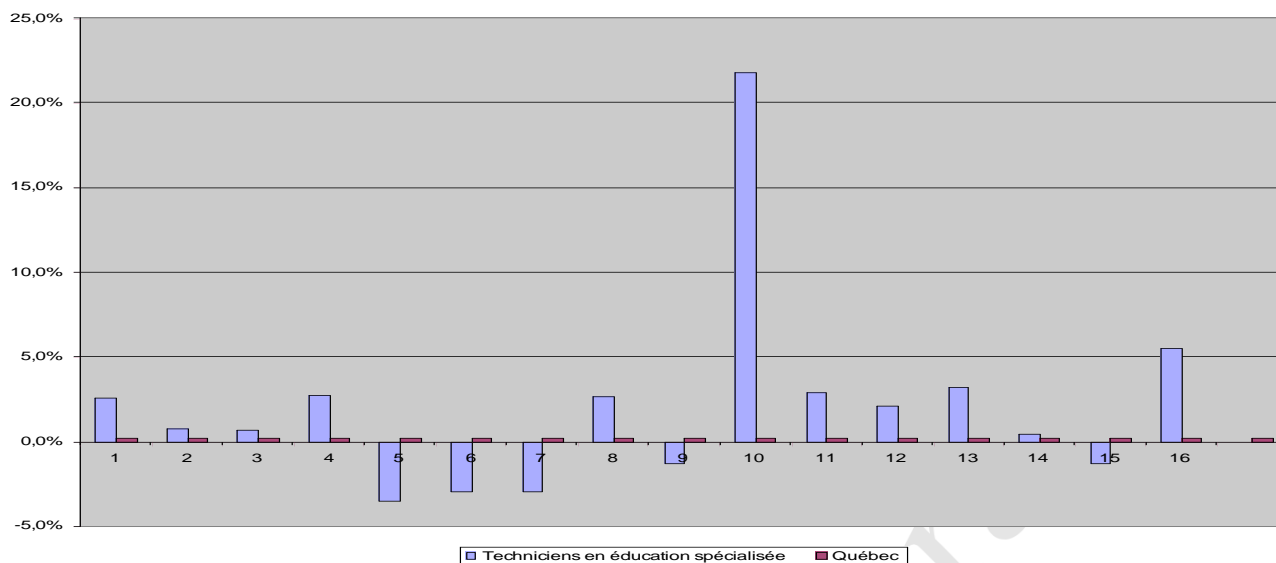
| Régions     | 2003-2004     | 2007-2008     | %<br>2007-2008 | Évolution*  | Postes<br>vacants<br>au 31<br>mars 2009 |
|-------------|---------------|---------------|----------------|-------------|---|
| 01          | 260           | 288           | 2,7%           | 2,6%        | 0                                       |
| 02          | 487           | 502           | 4,7%           | 0,8%        | 0                                       |
| 03          | 1 131         | 1 162         | 11,0%          | 0,7%        | 9                                       |
| 04          | 565           | 631           | 6,0%           | 2,8%        | 15                                      |
| 05          | 391           | 339           | 3,2%           | -3,5%       | 1                                       |
| 06          | 3 436         | 3 060         | 28,9%          | -2,9%       | 112                                     |
| 07          | 394           | 350           | 3,3%           | -2,9%       | 15                                      |
| 08          | 281           | 313           | 3,0%           | 2,7%        | 3                                       |
| 09          | 152           | 144           | 1,4%           | -1,3%       | 5                                       |
| 10          | 5             | 11            | 0,1%           | 21,8%       | 0                                       |
| 11          | 172           | 193           | 1,8%           | 2,9%        | 0                                       |
| 12          | 600           | 651           | 6,2%           | 2,1%        | 0                                       |
| 13          | 510           | 579           | 5,5%           | 3,2%        | 0                                       |
| 14          | 433           | 442           | 4,2%           | 0,5%        | 5                                       |
| 15          | 511           | 484           | 4,6%           | -1,3%       | 5                                       |
| 16          | 1 052         | 1 301         | 12,3%          | 5,5%        | 6                                       |
| <b>RSSS</b> | <b>10 502</b> | <b>10 571</b> | <b>100,0%</b>  | <b>0,2%</b> | <b>177</b>                              |

\* Représente l'évolution annuelle moyenne des effectifs depuis 2003-2004.

Plus de la moitié des effectifs travaillent dans 3 régions administratives différentes du Québec dont 11% dans la région de la Capitale-Nationale, 29% dans la région de Montréal et 12% en Montérégie. De façon générale, la proportion des effectifs par région est demeurée stable au cours des cinq dernières années, excepté dans la région de Montréal, elle est passée de 33% à 29%. L'évolution annuelle moyenne des effectifs a considérablement diminué en Estrie, à Montréal et en Outaouais au cours des cinq dernières années.

Les 177 postes vacants au 31 mars 2009 dont 2/3 sont à Montréal représentent 1,7% des effectifs de 2008 du réseau. Il faut noter que le Centre jeunesse de Montréal détient 63 des postes vacants à Montréal. Par ailleurs, 44% des effectifs du Centre ont un statut occasionnel.

### Évolution des effectifs par régions



L'évolution annuelle des effectifs a considérablement diminué en Estrie, à Montréal et en Outaouais au cours des cinq dernières années. Les effectifs en Montérégie sont passés de 1 052 à 1 301 au cours des cinq dernières soit une évolution moyenne de 5,5%.

### Évolution des effectifs par statut

| Statut   | 2003-2004     | 2007-2008     | Évolution** |
|--|---------------|---------------|-------------|
| <b>TCR</b>                                       | 5 347         | 5 213         | -0,6%       |
| <b>TPR</b>                                       | 1 436         | 1 514         | 1,3%        |
| <b>TPO</b>                                       | 3 719         | 3 844         | 0,8%        |
| <b>Tous</b>                                      | <b>10 502</b> | <b>10 571</b> | <b>0,2%</b> |
| <b>Techniciens Services sociaux<sup>18</sup></b> | <b>13 247</b> | <b>13 466</b> | <b>0,4%</b> |

\*\* Représente l'évolution annuelle moyenne des effectifs depuis 2003-2004.

L'évolution annuelle moyenne des effectifs dans le réseau de la santé et des services sociaux est demeurée stable au cours des cinq dernières années.

### Répartition de l'effectif par statut

| Années                               | TCR          | TPR          | TPO          |
|--------------------------------------|--------------|--------------|--------------|
| 2003-2004                            | 50,9%        | 13,7%        | 35,4%        |
| 2007-2008                            | 49,3%        | 14,3%        | 36,4%        |
| <b>Tech. S. Sociaux en 2007-2008</b> | <b>50,7%</b> | <b>13,9%</b> | <b>35,5%</b> |

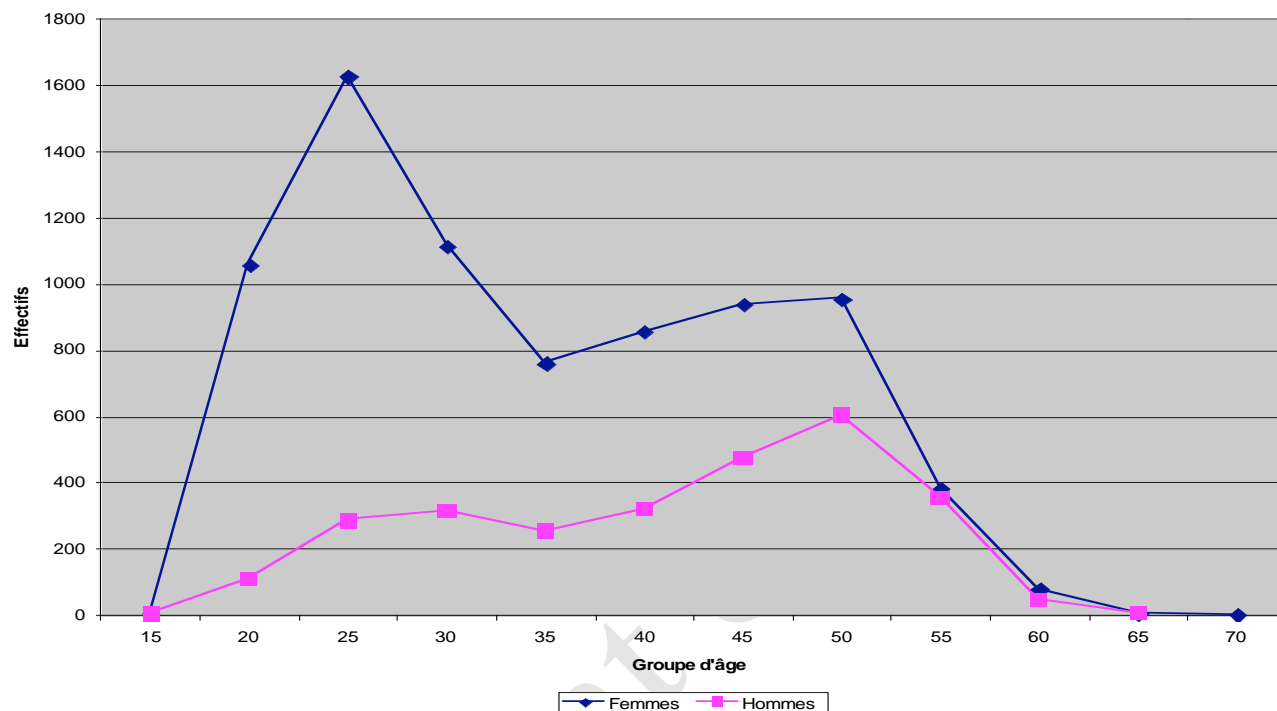
La proportion des personnes à statut temps complet a légèrement diminué au cours des cinq dernières années. Plus d'un tiers des techniciens ou techniciennes en éducation spécialisée ont un statut occasionnel, ce qui est relativement très élevé dans le réseau.

<sup>18</sup> Voir Annexe.

## Portrait de la main-d'œuvre – Techniciens ou techniciennes en éducation spécialisée

La moyenne d'âge de l'effectif est de 39 ans. Plus d'un tiers de l'effectif a un statut d'occasionnel et les personnes âgées de moins de 30 ans représentent 60% de ceux-ci. Les femmes représentent 74% de l'effectif. Parmi elles, 59% sont âgées entre 20 et 39 ans. Dans ce contexte, le réseau doit se préparer pour répondre aux remplacements dus à des congés long terme de maternité.

### Courbe d'âge des techniciens en éducation spécialisée au 31 mars 2008



Au 31 mars 2008, 47,6% des effectifs actuels du réseau sont âgés de plus de 40 ans. L'effet du rajeunissement de l'effectif aura un impact considérable compte tenu que d'ici 15 ans, 34,8% des techniciens en éducation spécialisée seront âgés de plus de 40 ans comparativement à 47,6% actuellement.

### 5.2 Évolution des heures travaillées

La proportion des heures moyennes travaillées en temps supplémentaire a légèrement augmenté au cours des cinq dernières années passant de 1,5% à 2,0%, ce qui s'avère peu élevée dans le réseau.

#### Heures moyennes travaillées par statut

| Statut      | 2003-2004    | 2007-2008    | Tech. S. sociaux<br>2007-2008 | Évolution**  |
|-------------|--------------|--------------|-------------------------------|--------------|
| TCR         | 1 389        | 1 347        | 1 325                         | -0,8%        |
| TPR         | 1 104        | 1 077        | 1 069                         | -0,6%        |
| TPO         | 902          | 972          | 940                           | 1,9%         |
| <b>Tous</b> | <b>1 178</b> | <b>1 172</b> | <b>1 153</b>                  | <b>-0,1%</b> |

\*\* Représente l'évolution annuelle moyenne des heures moyennes travaillées par les TES depuis 2003-2004.

L'évolution annuelle moyenne des heures moyennes travaillées par les techniciens en éducation spécialisée (TES) est demeurée stable depuis les cinq dernières années.

## Évolution des heures travaillées vs effectifs

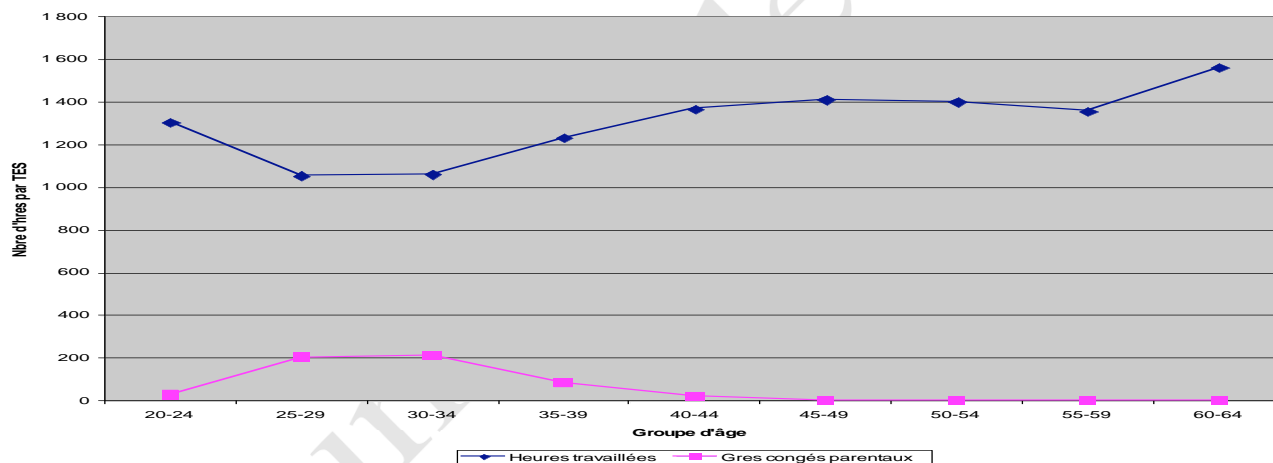
|                            | 2003-2004  | 2007-2008  | Évolution** |
|----------------------------|------------|------------|-------------|
| Effectifs                  | 10 502     | 10 571     | 0,2%        |
| Heures régulières          | 12 190 165 | 12 150 679 | -0,1%       |
| Heures supplémentaires     | 180 054    | 241 740    | 7,6%        |
| Heures congés parentaux    | 480 511    | 438 037    | -2,3%       |
| Heures totales travaillées | 12 370 219 | 12 392 419 | 0,0%        |

\*\* Représente l'évolution annuelle moyenne depuis 2003-2004.

On observe que l'évolution des effectifs ainsi que celle des heures totales travaillées est demeurée stable au cours des cinq dernières années. Les 438 037 heures utilisées en congés parentaux par les TES travaillant dans le réseau de la santé et des services sociaux représentent en moyenne, au 31 mars 2008, l'équivalent de 325 TES à temps complet régulier, soit 3,1% des effectifs actuels du RSSS.

Le graphique qui suit présente le nombre moyen d'heures travaillées ainsi que le nombre moyen d'heures utilisées en congés parentaux au cours de l'année 2007-2008 selon l'âge pour les femmes – techniciennes en éducation spécialisée du réseau à temps complet régulier.

### Heures moyennes travaillées et heures moyennes de congés parentaux selon l'âge – femmes TCR



Les fluctuations observées au niveau de la courbe des heures moyennes travaillées par les femmes TCR – techniciennes en éducation spécialisée de 20 à 40 ans correspondent inversement à celles de la courbe des heures moyennes utilisées en congés parentaux pour les mêmes groupes d'âge. En effet, une augmentation des heures utilisées en congés parentaux se traduit en une réduction des heures travaillées pour les groupes d'âge de 20 à 40 ans.



### 5.3 Taux de départs

Depuis 2003-2004, au total 5 358 techniciens en éducation spécialisée sont arrivés dans le réseau, soit en moyenne 1 072 par année. Durant la même période, 4 161 départs ont été observés dans le réseau, soit en moyenne 832 par année.

#### Taux de départ au 31 mars 2008

| Titres d'emploi                      | Effectifs | Arrivées | Départs | % Départs/ Effectifs | moins de 30 ans | de 30 à 49 ans | 50 ans Et plus | Parmi l'effectif en poste en début d'année | Parmi les arrivées pendant l'année |
|--------------------------------------|-----------|----------|---------|----------------------|-----------------|----------------|----------------|--|------------------------------------|
| Techniciens en éducation spécialisée | 10 571    | 1 186    | 827     | 7,8%                 | 42,6 %          | 32,2 %         | 25,2 %         | 6,1 %                                      | 17,0 %                             |

Les 1 186 arrivées pendant l'année dont plus d'un tiers travaillent dans les CR et plus de la moitié en centre jeunesse représentent 11,2% de l'effectif actuel du réseau de la santé et des services sociaux. Parmi eux, 78% sont âgés de moins de 30 ans. La moitié des personnes arrivées pendant l'année travaillent dans trois régions administratives du Québec : 9% dans la Capitale-Nationale, 19% à Montréal et 21% en Montérégie.

Au 31 mars 2008, les 827 départs chez les techniciens ou techniciennes en éducation spécialisée représentent 7,8 % de leur effectif actuel. En effet, 1/4 des départs sont chez les personnes âgées de 50 ans et plus et près de 45% chez les moins de 30 ans. Ce qui nous indique l'importance de l'impact des départs à la retraite et du taux de rétention pour cette main-d'œuvre.

#### Taux de départ par régions au 31 mars 2008

| Régions     | Effectifs     | Arrivées     | Départs    | % départ moins de 30 ans |
|-------------|---------------|--------------|------------|--------------------------|
| 01          | 288           | 36           | 31         | 51,6%                    |
| 02          | 502           | 64           | 39         | 25,6%                    |
| 03          | 1 162         | 95           | 66         | 36,4%                    |
| 04          | 631           | 71           | 36         | 41,7%                    |
| 05          | 339           | 33           | 32         | 53,1%                    |
| 06          | 3 060         | 279          | 211        | 34,1%                    |
| 07          | 350           | 40           | 25         | 40,0%                    |
| 08          | 313           | 53           | 32         | 65,6%                    |
| 09          | 144           | 16           | 19         | 47,4%                    |
| 10          | 11            | 2            | 2          | 0,0%                     |
| 11          | 193           | 16           | 18         | 77,8%                    |
| 12          | 651           | 50           | 55         | 41,8%                    |
| 13          | 579           | 87           | 51         | 49,0%                    |
| 14          | 442           | 30           | 26         | 38,5%                    |
| 15          | 484           | 45           | 46         | 32,6%                    |
| 16          | 1 301         | 246          | 128        | 52,3%                    |
| <b>RSSS</b> | <b>10 571</b> | <b>1 186</b> | <b>827</b> | <b>42,6%</b>             |

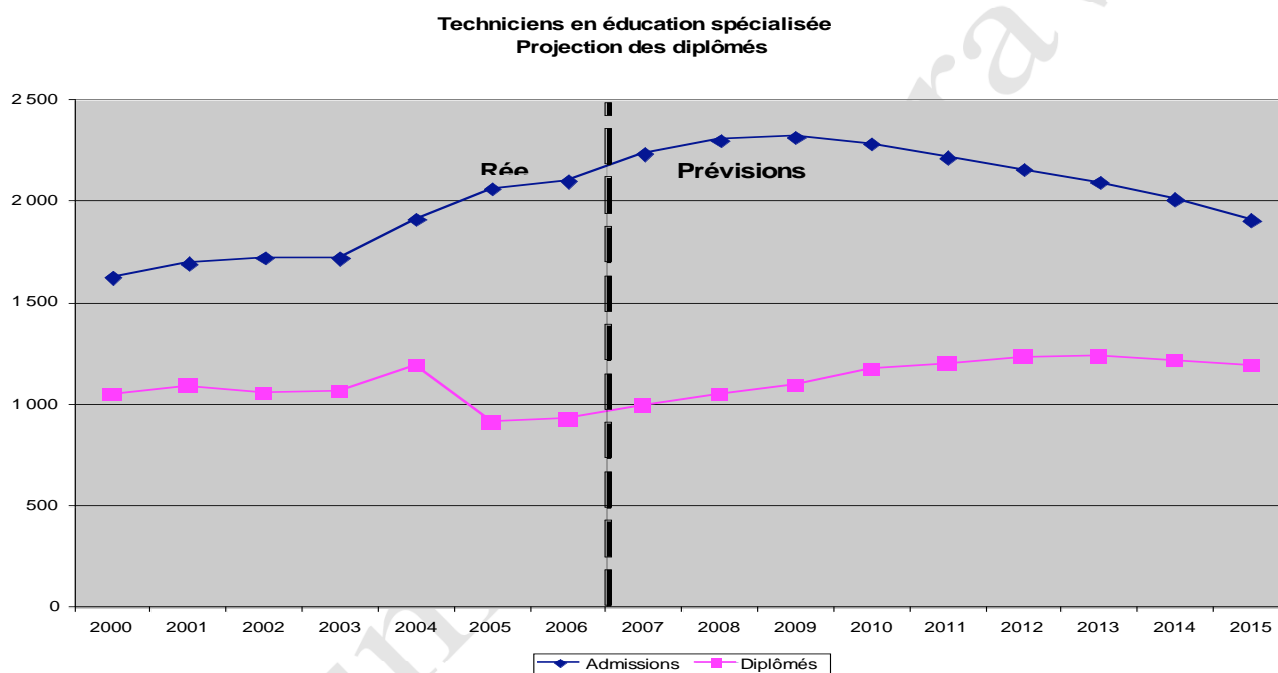
## Portrait de la main-d'œuvre – Techniciens ou techniciennes en éducation spécialisée

Près de la moitié des départs proviennent de trois régions administratives du Québec, dont 8% de la Capitale-Nationale, 26% de la région de Montréal et 16% de la Montérégie. Les départs dans les centres de réadaptation et les centres jeunesse représentent 84,8% de l'ensemble, dont 36,6% dans les CR et 48,2% dans les Centres jeunesse.

Par ailleurs, 5 régions sur 16 ont un taux de départ par rapport à l'effectif moins élevé que celui de la moyenne provinciale qui est de l'ordre de 7,8%. Dans l'ordre suivant, il s'agit de la région de la Capitale-Nationale, Mauricie, Lanaudière, Montréal et de l'Outaouais.

### 5.4 Admissions et diplômés

Selon les prévisions du ministère de l'Éducation effectuées en avril 2007, le nombre d'admissions en 2007 est de 2 232. Le taux de diplômation dans ce programme est estimé à 64,8% après 3 ans de formation, ce qui est relativement élevé par rapport aux autres programmes de formation dans le domaine de la santé.



Suivant la courbe démographique de la population, les prévisions du ministère de l'Éducation, du Loisir et du Sport effectuées en 2007 nous montrent que le nombre annuel moyen de diplômés attendus dans ce programme de formation sera de près de 1 150 pour les cinq prochaines années.

Par ailleurs, les diplômés en techniques d'intervention en délinquance ont été pris en compte dans le modèle de projection. Ils représentent dans la projection en moyenne 200 diplômés par année, soit l'équivalent de 14% de l'ensemble des diplômés considérés.

À cela, il faut tenir compte du taux d'intégration des diplômés sur le marché du travail des Enquêtes Relance du MELS qui est estimé à 83,2% pour avoir le nombre de diplômés disponibles.

## Portrait de la main-d'œuvre – Techniciens ou techniciennes en éducation spécialisée

### 5.5 Mise à jour des projections

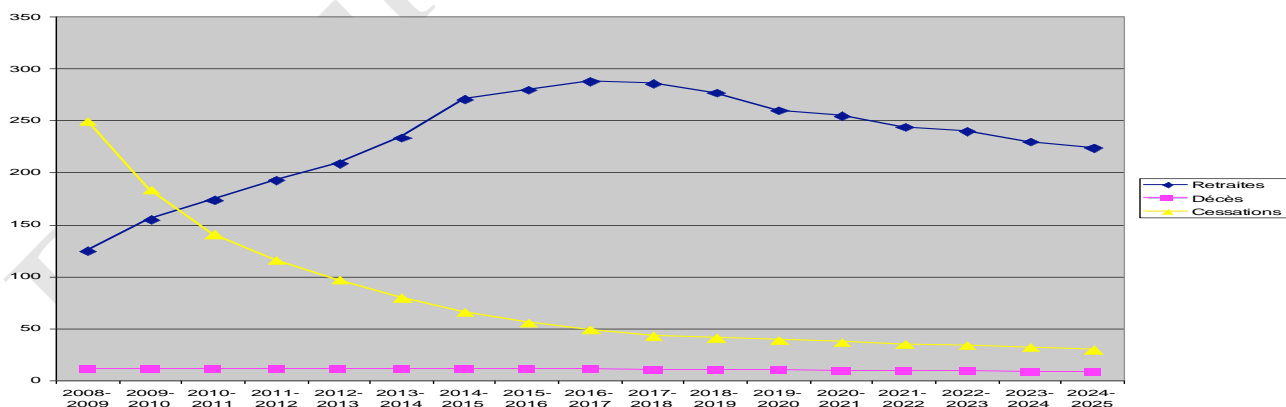
#### 5.5.1 Prévisions des départs dans le réseau de la santé et des services sociaux

| Période                         | Retraites    | Décès      | Cessations   | Total        |
|---------------------------------|--------------|------------|--------------|--------------|
| 2008-2009                       | 125          | 11         | 250          | 386          |
| 2009-2010                       | 155          | 11         | 184          | 350          |
| 2010-2011                       | 174          | 11         | 141          | 326          |
| 2011-2012                       | 193          | 11         | 116          | 320          |
| 2012-2013                       | 209          | 11         | 97           | 318          |
| 2013-2014                       | 234          | 11         | 80           | 325          |
| 2014-2015                       | 271          | 11         | 66           | 349          |
| 2015-2016                       | 280          | 11         | 56           | 347          |
| 2016-2017                       | 288          | 11         | 49           | 348          |
| 2017-2018                       | 286          | 10         | 43           | 340          |
| 2018-2019                       | 277          | 10         | 41           | 328          |
| 2019-2020                       | 260          | 10         | 39           | 309          |
| 2020-2021                       | 255          | 9          | 37           | 301          |
| 2021-2022                       | 244          | 9          | 35           | 288          |
| 2022-2023                       | 240          | 9          | 34           | 282          |
| 2023-2024                       | 230          | 8          | 32           | 271          |
| 2024-2025                       | 224          | 8          | 30           | 262          |
| <b>Total</b>                    | <b>3 947</b> | <b>173</b> | <b>1 330</b> | <b>5 449</b> |
| % p/r au total                  | 72,44%       | 3,17%      | 24,40%       | 100,00%      |
| % p/r à effectif RSSS mars 2008 | 37,33%       | 1,63%      | 12,58%       | 51,55%       |

Le total peut ne pas représenter la somme exacte puisque les chiffres ont été arrondis

Dans la projection de 2002, 448 départs étaient prévus en 2009-2010 dont 294 pour des retraites. Tel qu'on le constate avec ce tableau, près de 4 techniciens en éducation spécialisée sur 10 auront quitté leur emploi d'ici 2025 pour la retraite. Par ailleurs, si aucun changement n'advient, 52% des effectifs actuels pourraient quitter le réseau au cours des quinze prochaines années. Le graphique qui suit présente la projection des départs de l'effectif actuel.

Projection des départs de l'effectif au 31 mars 2008



On remarque bien sur ce dernier un phénomène inverse entre les cessations et les retraites. Les cessations, plus nombreuses en début de projection, diminuent jusqu'en 2014-2015 à un rythme annuel moyen de 19,9 %, pour ensuite se stabiliser.

## Portrait de la main-d'œuvre – Techniciens ou techniciennes en éducation spécialisée

### 5.5.2 Résultats préliminaires de la mise à jour

| Période      | Recrutement requis | Diplômés disponibles <sup>19</sup> | Effectif requis (A) | Effectif projeté (B) | Écart (B) – (A) |
|--------------|--------------------|------------------------------------|---------------------|----------------------|-----------------|
| 2008-2009    | 783                | 1 141                              | 10 920              | 11 256               | 336             |
| 2009-2010    | 619                | 1 172                              | 11 095              | 11 924               | 829             |
| 2010-2011    | 628                | 1 216                              | 11 272              | 12 596               | 1 323           |
| 2011-2012    | 639                | 1 245                              | 11 453              | 13 263               | 1 810           |
| 2012-2013    | 656                | 1 251                              | 11 636              | 13 906               | 2 270           |
| 2013-2014    | 684                | 1 260                              | 11 822              | 14 521               | 2 699           |
| 2014-2015    | 727                | 1 247                              | 12 011              | 15 076               | 3 065           |
| 2015-2016    | 741                | 1 212                              | 12 203              | 15 584               | 3 381           |
| 2016-2017    | 757                | 1 181                              | 12 399              | 16 051               | 3 652           |
| 2017-2018    | 762                | 1 190                              | 12 597              | 16 527               | 3 930           |
| 2018-2019    | 759                | 1 128                              | 12 798              | 16 954               | 4 155           |
| 2019-2020    | 747                | 1 088                              | 13 003              | 17 362               | 4 359           |
| 2020-2021    | 747                | 1 065                              | 13 211              | 17 758               | 4 546           |
| 2021-2022    | 741                | 1 052                              | 13 423              | 18 155               | 4 732           |
| 2022-2023    | 741                | 1 053                              | 13 637              | 18 559               | 4 922           |
| 2023-2024    | 736                | 1 054                              | 13 856              | 18 975               | 5 120           |
| 2024-2025    | 734                | 1 060                              | 14 077              | 19 403               | 5 326           |
| <b>Total</b> | <b>12 201</b>      | <b>19 614</b>                      |                     |                      |                 |

Le total peut ne pas représenter la somme exacte. Un écart positif représente un surplus d'effectif.

On estime que 53% des diplômés en Techniques en éducation spécialisée et en Techniques d'intervention en délinquance pourront intégrer le réseau de la santé et des services sociaux en 2009-2010. Dans l'ensemble, si aucun changement n'advient, toutes choses étant égales par ailleurs, le réseau devrait embaucher en moyenne 62% des diplômés disponibles pour l'ensemble des années de projection.

<sup>19</sup> Les diplômés en Techniques d'intervention en délinquance ont été pris en compte. Ils représentent en moyenne 14% de l'ensemble des diplômés disponibles.

### 5.5.3 Résultat du modèle de projection

- 1 081 techniciens en éducation spécialisée travaillant dans le réseau de la santé et des services sociaux devraient prendre leur retraite d'ici 5 ans, soit 10,2% de l'effectif actuel du réseau. D'ici 15 ans, cette proportion sera de 37% des effectifs actuels du réseau de la santé. Par ailleurs, n'advenant aucun changement, 13% des effectifs actuels pourront quitter le réseau pour des raisons autres que la retraite et les décès, ce qui s'avère très élevé.
- D'ici 15 ans, environ 52,0% de l'effectif actuel des techniciens ou techniciennes en éducation spécialisée auront quitté le réseau de la santé et des services sociaux dont 37% pour des retraites.
- Équilibre de la main-d'œuvre actuellement. Cette situation d'équilibre se maintiendra durant les prochaines années.

### 5.6 Constats

- Aucun écart entre l'offre et la demande de main-d'œuvre. Cependant, la situation des jeunes dans ce groupe est jugée précaire puisque 60% de leur effectif ont un statut occasionnel. Par ailleurs, 36% des techniciens ou techniciennes en éducation spécialisée (TES) ont un statut occasionnel et la proportion de leurs heures moyennes totales travaillées représentent 72,2% de celles des TES évoluant à temps complet régulier. L'octroi de plus de postes permanents faciliterait la stabilisation des équipes de travail, la rétention de ce personnel et représenterait un potentiel d'augmentation de disponibilité d'heures travaillées de 1 441 109 heures soit l'équivalent de 1 070 TES à temps complet régulier.

## 6. Techniciens ou techniciennes en assistance sociale

### 6.1 Évolution de l'effectif

Au 31 mars 2008, 1 936 techniciens ou techniciennes en assistance sociale travaillent dans le réseau de la santé et des services sociaux.

#### Répartition des effectifs du réseau de la santé selon les catégories d'établissement Au 31 mars 2008

| Catégorie d'établissements                                  | Nb           | %<br>2006-2007 | %<br>2003-2004 |
|---|--------------|----------------|----------------|
| Centre hospitalier de soins généraux et spécialisés (CHSGS) | 49           | 2,5 %          | 6,7 %          |
| Centre hospitalier de soins psychiatriques (CHPSY)          | 16           | 0,8 %          | 1,1 %          |
| Centre de réadaptation (CR)                                 | 206          | 10,6 %         | 10,8 %         |
| Centre d'hébergement et de soins de longue durée (CHSLD)    | 3            | 0,2 %          | 1,4 %          |
| Centre de santé et de services sociaux (CSSS)               | 995          | 51,4 %         | 48,4 %         |
| Centre jeunesse (CJ)  | 666          | 34,4 %         | 31,3 %         |
| Agence de développement                                     | 1            | 0,1 %          | 0,3 %          |
| <b>Total</b>  | <b>1 936</b> | <b>100,0 %</b> | <b>100,0 %</b> |

Au 31 mars 2008, plus de la moitié des techniciens ou techniciennes en assistance sociale travaillent dans les CSSS. Leur proportion dans les CSSS et les centres jeunesse a augmenté de 3% depuis les cinq dernières années comparativement à celle dans les CHSGS qui a diminué de plus 4%.

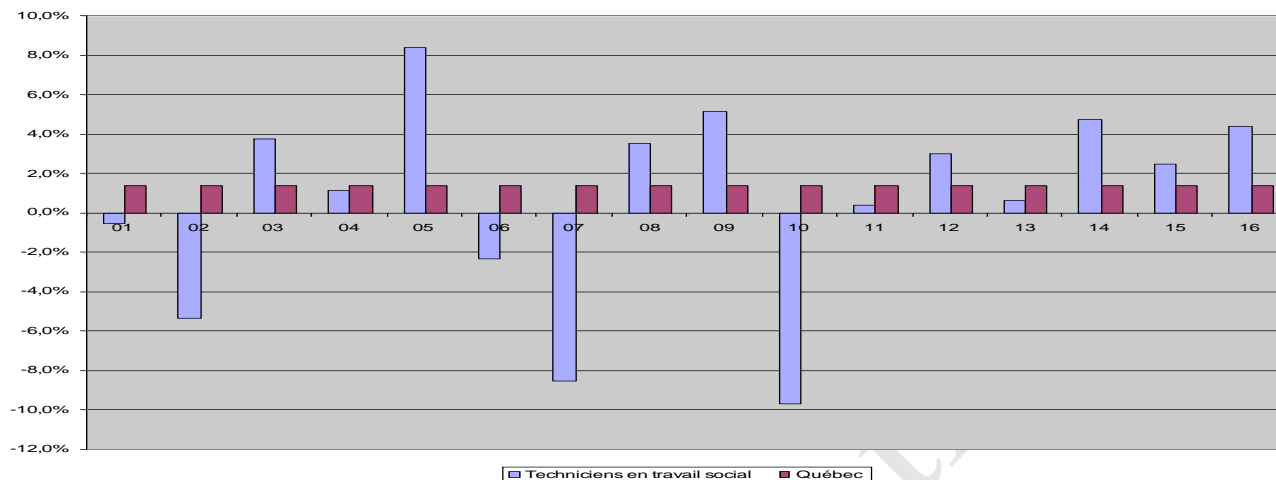
#### Répartition des effectifs du réseau de la santé par région Au 31 mars 2008

| Régions     | 2003-2004    | 2007-2008    | %<br>2007-2008 | Évolution   |
|-------------|--------------|--------------|----------------|-------------|
| <b>01</b>   | 150          | 147          | 7,6%           | -0,5%       |
| <b>02</b>   | 51           | 41           | 2,1%           | -5,3%       |
| <b>03</b>   | 157          | 182          | 9,4%           | 3,8%        |
| <b>04</b>   | 248          | 260          | 13,4%          | 1,2%        |
| <b>05</b>   | 47           | 65           | 3,4%           | 8,4%        |
| <b>06</b>   | 396          | 361          | 18,6%          | -2,3%       |
| <b>07</b>   | 20           | 14           | 0,7%           | -8,5%       |
| <b>08</b>   | 74           | 85           | 4,4%           | 3,5%        |
| <b>09</b>   | 18           | 22           | 1,1%           | 5,1%        |
| <b>10</b>   | 6            | 4            | 0,2%           | -9,6%       |
| <b>11</b>   | 59           | 60           | 3,1%           | 0,4%        |
| <b>12</b>   | 150          | 169          | 8,7%           | 3,0%        |
| <b>13</b>   | 38           | 39           | 2,0%           | 0,7%        |
| <b>14</b>   | 78           | 94           | 4,9%           | 4,8%        |
| <b>15</b>   | 136          | 150          | 7,7%           | 2,5%        |
| <b>16</b>   | 200          | 238          | 12,3%          | 4,4%        |
| <b>RSSS</b> | <b>1 831</b> | <b>1 936</b> | <b>100,0%</b>  | <b>1,4%</b> |

## Portrait de la main-d'œuvre – Techniciens ou techniciennes en assistance sociale

Un tiers des effectifs travaillent dans 2 régions administratives différentes du Québec dont 13% dans la région de la Mauricie et 19% dans la région de Montréal. De façon générale, la proportion des effectifs par région est demeurée stable au cours des cinq dernières années, excepté dans la région de Montréal, elle est passée de 22% à 19%.

### Évolution des effectifs par régions



L'évolution annuelle moyenne des effectifs a diminué en Outaouais, au Saguenay-Lac-Saint-Jean et à Montréal au cours des cinq dernières années. Huit régions dépassent la moyenne provinciale au niveau de l'évolution des effectifs.

### Évolution des effectifs par statut

| Statut                              | 2003-2004     | 2007-2008     | Évolution** |
|-------------------------------------|---------------|---------------|-------------|
| TCR                                 | 1 146         | 1 160         | 0,3%        |
| TPR                                 | 241           | 204           | -4,1%       |
| TPO                                 | 444           | 572           | 6,5%        |
| <b>Tous</b>                         | <b>1 831</b>  | <b>1 936</b>  | <b>1,4%</b> |
| <b>Techniciens Services sociaux</b> | <b>13 247</b> | <b>13 466</b> | <b>0,4%</b> |

\*\* Représente l'évolution annuelle moyenne des effectifs depuis 2003-2004.

L'évolution annuelle moyenne des effectifs dans le réseau de la santé et des services sociaux a légèrement augmenté de 1,4 % au cours des cinq dernières années.

### Répartition de l'effectif par statut

| Années                               | TCR          | TPR          | TPO          |
|--------------------------------------|--------------|--------------|--------------|
| 2003-2004                            | 62,6 %       | 13,2 %       | 24,2 %       |
| 2007-2008                            | 59,9 %       | 10,5 %       | 29,5 %       |
| <b>Tech. S. Sociaux en 2007-2008</b> | <b>50,7%</b> | <b>13,9%</b> | <b>35,5%</b> |

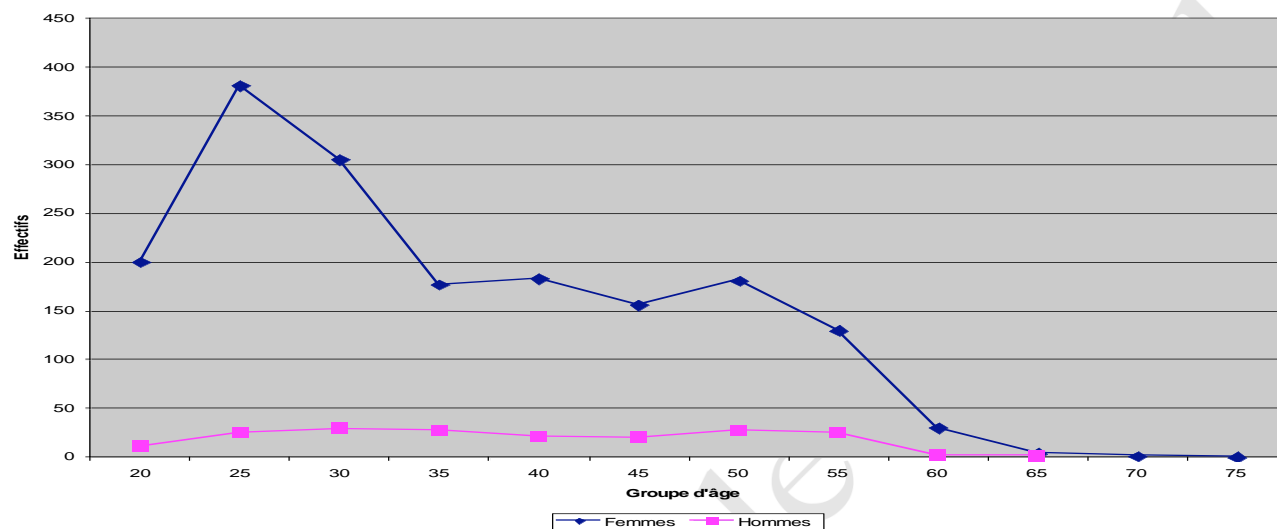
La proportion des techniciens ou techniciennes en assistance sociale à statut régulier a légèrement diminué au cours des cinq dernières années tandis que celle des personnes évoluant à statut occasionnel a augmenté de 5% durant la même période. Par ailleurs, les personnes à statut temps complet régulier sont dans une proportion plus élevée que celle de l'ensemble des techniciens services sociaux du réseau. Environ 30% des techniciens ou

## Portrait de la main-d'œuvre –Techniciens ou techniciennes en assistance sociale

techniciennes en assistance sociale ont un statut occasionnel et les personnes âgées de moins de 30 ans représentent 60 % de ceux-ci, ce qui est relativement élevé.

La moyenne d'âge de l'effectif est de 38 ans. Les femmes représentent 90,3 % de l'effectif. Parmi elles, 60,8 % sont âgées entre 20 et 39 ans. Dans ce contexte, le réseau doit se préparer pour répondre aux remplacements dus à des congés long terme de maternité.

**Courbe d'âge des techniciens en assistance sociale au 31 mars 2008**



Au 31 mars 2008, 40,3% des effectifs sont âgés de plus de 40 ans. L'effet du rajeunissement de l'effectif ne fera pas assez d'impact sur l'effectif compte tenu que d'ici 15 ans, 40,9% des techniciens en assistance sociale seront âgés de plus de 40 ans comparativement à 40,3% actuellement.

### 6.2 Évolution des heures travaillées

La proportion des heures travaillées en temps supplémentaire est demeurée stable au cours des cinq dernières années et est de l'ordre de 2,1 %, ce qui s'avère peu élevée dans le réseau.

**Heures moyennes travaillées par statut**

| Statut      | 2003-2004    | 2007-2008    | Tech. S. Sociaux 2007-2008 | Évolution** |
|-------------|--------------|--------------|----------------------------|-------------|
| TCR         | 1 256        | 1 239        | 1 325                      | -0,4%       |
| TPR         | 1 020        | 1 039        | 1 069                      | 0,5%        |
| TPO         | 920          | 993          | 940                        | 1,9%        |
| <b>Tous</b> | <b>1 144</b> | <b>1 145</b> | <b>1 153</b>               | <b>0,0%</b> |

L'évolution annuelle moyenne des heures moyennes travaillées par les techniciens en assistance sociale est demeurée stable depuis cinq ans. Les techniciens en assistance sociale à temps complet régulier travaillent dans une proportion moindre par rapport à l'ensemble des techniciens services sociaux du réseau évoluant à ce statut.



## Portrait de la main-d'œuvre –Techniciens ou techniciennes en assistance sociale

### Évolution des heures travaillées vs effectifs

|                            | 2003-2004 | 2007-2008 | Évolution** |
|----------------------------|-----------|-----------|-------------|
| Effectifs                  | 1 831     | 1 936     | 1,40%       |
| Heures régulières          | 2 049 193 | 2 170 650 | 1,45%       |
| Heures supplémentaires     | 44 874    | 46 420    | 0,85%       |
| Heures congés parentaux    | 114 284   | 106 170   | -1,82%      |
| Heures totales travaillées | 2 094 067 | 2 217 070 | 1,44%       |

\*\* Représente l'évolution annuelle moyenne depuis 2003-2004.

On observe que l'évolution annuelle moyenne des effectifs ainsi que celle des heures totales travaillées a augmenté dans la même proportion au cours des cinq dernières années. Les 106 170 heures utilisées en congés parentaux par les techniciens en assistance sociale travaillant dans le réseau de la santé et des services sociaux représentent en moyenne, au 31 mars 2008, l'équivalent de 86 techniciens en assistance sociale à temps complet régulier, soit 4,4% des effectifs actuels du RSSS.

### 6.3 Taux de départs

Depuis 2003-2004, au total 1 006 techniciens en assistance sociale sont arrivés dans le réseau, soit en moyenne 201 par année. Durant la même période, 569 départs ont été observés dans le réseau, soit en moyenne 114 par année.

#### Taux de départ au 31 mars 2008

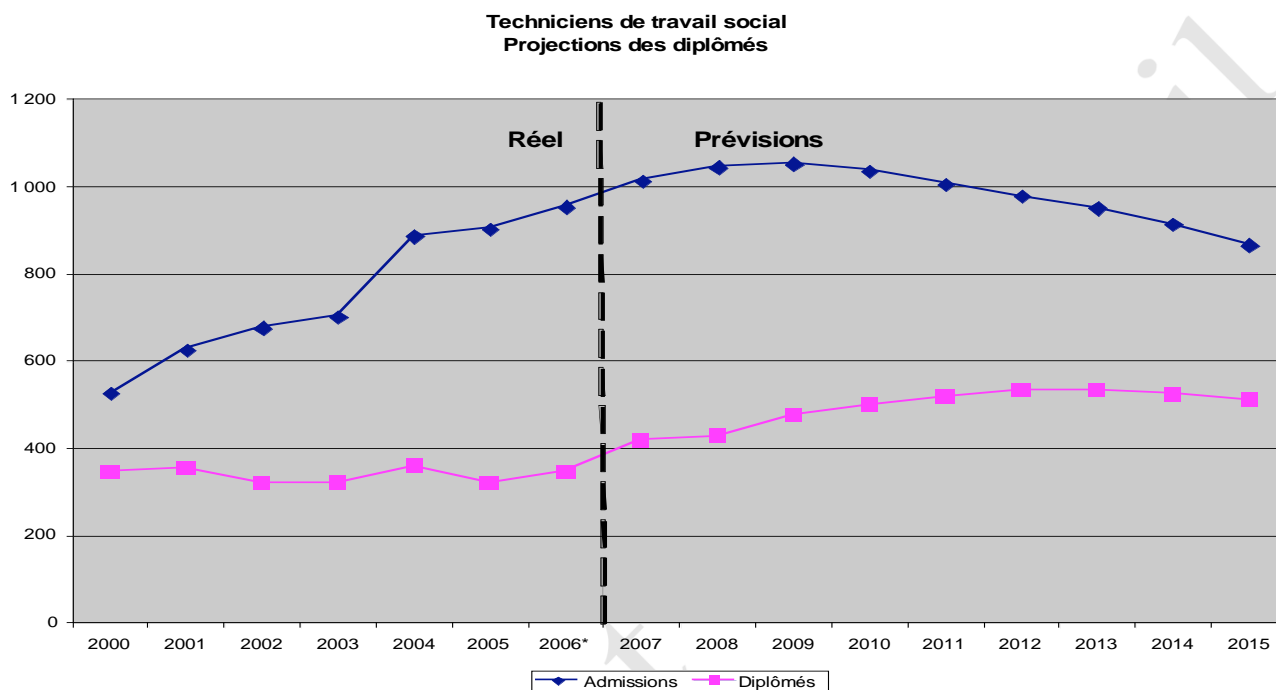
| Titres d'emploi                   | Effectifs | Arrivées | Départs | % Départs/Effectifs | Départs moins de 30 ans | Départs 30 à 49 ans | Départs 50 ans et plus | Départs parmi l'effectif en poste en début d'année | Départs parmi les arrivées pendant l'année |
|-----------------------------------|-----------|----------|---------|---------------------|-------------------------|---------------------|------------------------|--|--|
| Techniciens en assistance sociale | 1 936     | 227      | 116     | 6,0 %               | 42,2%                   | 32,8 %              | 25,0 %                 | 4,8 %  | 11,5 %                                     |

Les 227 arrivées pendant l'année dont 46% travaillent dans les CSSS et 46% en centre jeunesse représentent 11,7% de l'effectif actuel du réseau de la santé et des services sociaux. Parmi eux, plus de 3/4 sont âgés de moins de 30 ans. Près de la moitié des personnes arrivées pendant l'année travaillent dans trois régions administratives du Québec : 13% dans la Mauricie, 14% à Montréal et 17% en Montérégie.

Au 31 mars 2008, les 116 départs chez les techniciens ou techniciennes en assistance sociale représentent 6,0 % de l'effectif actuel. En effet, plus de 40 % des départs sont chez les personnes âgées de moins de 30 ans.

## 6.4 Admissions et diplômés

Selon les prévisions du ministère de l'Éducation effectuées en avril 2007, le nombre d'admissions en 2007 est de 1 013. Le taux de diplômation dans ce programme est estimé à 33,7% après 3 ans de formation, ce qui est relativement faible par rapport à d'autres programmes de formation dans le domaine de la santé.



Suivant la courbe démographique de la population, les prévisions du ministère de l'Éducation, du Loisir et du Sport effectuées en 2007 nous montrent que le nombre annuel moyen de diplômés attendus dans ce programme de formation sera de près de 500 pour les cinq prochaines années.

## 6.5 Mise à jour des projections

### 6.5.1 Prévisions des départs dans le réseau de la santé et des services sociaux

| Période                         | Retraites  | Décès     | Cessations | Total      |
|---------------------------------|------------|-----------|------------|------------|
| 2009-2010                       | 31         | 2         | 30         | 63         |
| 2014-2015                       | 40         | 2         | 12         | 54         |
| 2019-2020                       | 35         | 2         | 8          | 44         |
| 2024-2025                       | 36         | 1         | 6          | 44         |
| <b>Total</b>                    | <b>609</b> | <b>26</b> | <b>233</b> | <b>869</b> |
| % p/r au total                  | 70,086%    | 3,0%      | 26,81%     | 100,00%    |
| % p/r à effectif RSSS mars 2008 | 31,46%     | 1,34%     | 12,03%     | 44,89%     |

Dans la projection 2004, 48 départs étaient prévus en 2009-2010 dont 36 pour des retraites. Tel qu'on le constate avec ce tableau, 3 techniciens en assistance sociale sur 10 auront quitté le réseau d'ici 2025 pour la retraite.

On estime que 869 techniciens en assistance sociale pourront quitter le réseau de la santé et des services sociaux au cours des quinze prochaines années, soit 45% de l'effectif au 31 mars 2008.

### 6.5.2 Résultats préliminaires de la mise à jour pour les cinq prochaines années

| Période   | Recrutement requis | Diplômés disponibles | Taux d'intégration dans le RSSS |
|-----------|--------------------|----------------------|---------------------------------|
| 2008-2009 | 109                | 406                  | 27%                             |
| 2009-2010 | 107                | 450                  | 24%                             |
| 2010-2011 | 108                | 447                  | 24%                             |
| 2011-2012 | 110                | 462                  | 24%                             |
| 2012-2013 | 112                | 461                  | 24%                             |
| 2013-2014 | 115                | 464                  | 25%                             |
| 2014-2015 | 116                | 460                  | 25%                             |

En 2009-2010, on estime que 24% des diplômés en technique d'assistance sociale disponibles vont intégrer le réseau de la santé et des services sociaux. Compte tenu de l'évolution des besoins et si aucun changement n'advient quant à l'impact du projet de loi 21 et du nombre de diplômés disponibles, le réseau de la santé et des services sociaux devrait embaucher 28% de l'ensemble des diplômés disponibles d'ici 15 ans.

### 6.5.3 Résultat du modèle de projection

- 185 techniciens en assistance sociale travaillant dans le réseau de la santé et des services sociaux devraient prendre leur retraite d'ici 5 ans, soit 9,6% de l'effectif actuel du réseau. D'ici 15 ans, cette proportion sera de 31,5% des effectifs actuels du réseau de la santé. Les départs pour les cinq prochaines années seront dus principalement aux cessations d'emploi puisque le nombre de retraites s'avère peu élevé.
- Équilibre de la main-d'œuvre actuellement. Cette situation d'équilibre se maintiendra durant les prochaines années. Compte tenu de l'évolution des besoins, le réseau de la santé devrait embaucher environ 25% de l'ensemble des diplômés disponibles.

### 6.6 Recommandations

- Aucun écart entre l'offre et la demande de main-d'œuvre. Cependant, la situation des jeunes dans ce groupe est jugée précaire puisque 60% de leur effectif ont un statut occasionnel. Une amélioration des conditions d'emploi par l'octroi de plus de postes permanents permettrait la stabilisation des équipes de travail.

# ANNEXE

---

## A. Liste des titres d'emploi des professionnels services sociaux

Avocat ou avocate

Agent ou agente de formation dans le domaine de la déficience auditive

Conseiller ou conseillère en génétique

Génagogue

Conseiller ou conseillère en enfance inadaptée

Criminologue

Psychologue, thérapeute du comportement humain (T.R.)

Travailleur ou travailleuse social professionnel(T.R.), agent ou agente d'intervention en service social

Organisateur ou organisatrice communautaire

Animateur ou animatrice de pastorale

Agent ou agente de relations humaines

Sociologue

Agent ou agente de modification du comportement

Psychoéducateur ou psychoéducatrice spécialiste en réadaptation psychosociale

Récréologue

Conseiller ou conseillère d'orientation professionnelle , conseiller de la relation d'aide

Conseiller ou conseillère en adaptation au travail

# ANNEXE

---

## **B. Liste des titres d'emploi des techniciens services sociaux**

Agent ou agente d'intégration

Aide social ou aide sociale

Chef de module

Éducateur ou éducatrice

Psycho-technicien ou psycho-technicienne

Responsable d'unité de vie et/ou de réadaptation

Sociothérapeute (Institut Pinel)

Technicien ou technicienne de braille

Technicien ou technicienne en assistance sociale

Technicien ou technicienne en éducation spécialisée

Technicien ou technicienne en gérontologie

Technicien ou technicienne en loisirs

Travailleur ou travailleuse communautaire

Document de travail

# ANNEXE

---

## C. PROJECTION DE LA MAIN-D'ŒUVRE – RÉSUMÉ DE LA MÉTHODOLOGIE UTILISÉE DU MSSS

Le modèle de projection développé au MSSS est un modèle quantitatif qui permet de comparer l'effectif requis avec l'effectif disponible afin de déterminer si la main-d'œuvre disponible suffira à la demande en termes d'effectifs.

Les résultats des projections obtenus servent au ministère, de concert avec ses partenaires, à établir des plans d'action visant à assurer la disponibilité de la main-d'œuvre.

### 1. Projection de l'effectif requis pour combler les besoins

L'effectif de départ à la projection est généralement l'effectif du réseau pour le titre d'emploi évalué, mais les données d'un ordre professionnel peuvent également être utilisées comme c'est le cas pour les audiologistes, les ergothérapeutes, les orthophonistes, les physiothérapeutes et les thérapeutes en réadaptation physique.

L'effectif requis initial est obtenu en ajoutant l'estimation des besoins initiaux de main-d'œuvre à l'effectif de départ. L'estimé des besoins permet d'évaluer si, au moment de faire la projection (au temps 0), nous sommes en déficit de main-d'œuvre ou en situation d'équilibre.

Pour le secteur des soins infirmiers (infirmières, infirmières auxiliaires, inhalothérapeutes, préposés aux bénéficiaires), les besoins initiaux sont calculés en divisant les heures supplémentaires excédentaires à une moyenne historique par les heures moyennes travaillées par effectif. On convertit ainsi les heures supplémentaires en effectif moyen. Cette méthode utilisée depuis quelques années fait actuellement l'objet de réflexion afin de déterminer si elle correspond toujours à la meilleure estimation des besoins initiaux. Notamment, il faudra voir si on inclut avec le temps supplémentaire les heures effectuées par la main-d'œuvre indépendante.

Pour les secteurs autres que les soins infirmiers, les besoins initiaux de main-d'œuvre sont estimés à partir d'enquêtes sur les postes vacants dans le réseau de la santé et des services sociaux (RSSS), compte tenu que les heures supplémentaires sont soit peu significatives, soit surévaluées à cause des heures compensées.

L'effectif requis initial obtenu est ajusté annuellement par un facteur démographique, un facteur de développement, puis un facteur de rajeunissement de l'effectif. Le facteur démographique mesure l'impact de l'augmentation et du vieillissement de la population.

La combinaison de ces facteurs permet de déterminer, pour chaque année de projection, l'effectif requis pour combler les besoins.

### 2. Projection de l'effectif disponible

L'effectif projeté se définit par l'effectif en début d'année, auquel on soustrait les départs de l'année et ajoute les arrivées nettes.

# ANNEXE

---

## 2.1 Estimation des départs

Les départs sont projetés en fonction de l'âge de l'individu, son sexe, ses années d'admissibilité à la retraite et son statut d'emploi. L'attrition est expliquée par trois causes principales : les départs à la retraite, les décès et les cessations.

Les taux d'attrition utilisés pour les projections sont les mêmes que les taux évalués à la CARRA et qui servent à l'évaluation actuarielle du RREGOP pour le secteur de la santé. Pour les infirmières, des taux de rétention spécifiques à ce groupe sont utilisés, puisque les données fournies par l'ordre le permettent.

## 2.2 Estimation des arrivées

À court terme, la projection du nombre de diplômés disponibles au niveau collégial repose sur le modèle de prévisions mis au point par le ministère de l'Éducation, du Loisir et du Sport (MELS). Celle-ci tient compte non seulement des diplômés disponibles, mais aussi de ceux qui intègrent effectivement le marché de l'emploi dans leur domaine d'études.

À moyen terme, la projection du nombre de diplômés disponibles est basée sur le nombre d'inscriptions au programme de formation, qui évolue selon la courbe démographique des 15-19 ans. On tient ensuite compte du taux de diplomation, puis du taux d'intégration des diplômés sur le marché du travail, déterminé à partir des enquêtes Relance du MELS.

Sauf pour les infirmières, la projection des diplômés disponibles en provenance de programmes universitaires se fait en fonction des données fournies par les ordres professionnels concernés et les universités. Le taux d'intégration des diplômés sur le marché du travail, déterminé à partir des enquêtes relances du MELS, est également pris en compte. Pour les infirmières, ces données sont fournies directement par le MELS.

En plus des finissants des écoles publiques de formation, d'autres sources de recrutement sont disponibles, tel le personnel formé hors Québec, lesquelles sources sont également considérées.

La combinaison de l'estimation des arrivées et des départs avec l'effectif de départ permet de déterminer, pour chaque année de projection, l'effectif disponible.

## 3. Écart entre ces deux projections d'effectifs

L'écart entre l'effectif disponible et l'effectif requis permet d'identifier l'évolution des besoins de main-d'œuvre en termes d'effectifs.

Selon le modèle, une attention particulière doit être apportée pour les groupes dont les écarts entre l'effectif disponible et l'effectif requis sont estimés à plus de 3 %. Ce pourcentage correspond à une fois et demie la proportion des heures travaillées en temps supplémentaire (de l'année 2000-2001) par l'ensemble des employés du réseau. Il serait d'ailleurs pertinent de voir si cette proportion est encore appropriée.

N.B. Le recrutement requis tient compte du recrutement brut (accroissement des besoins s'il y a lieu + départs attendus) et l'attrition des nouveaux (départs des nouveaux).